

NÁVOD NA POUŽÍVANIE

DIAGRAM SPOTREBIČA (obr. 1)

- Rúčka.
- Bezpečnostná zámka (ak je vo výbave).
- Tesnenie.
- Oddeľovač (ak je vo výbave).
- Uzáver odtoku vody z rozmrazovania.
- Ovládací panel.
- Bočná vetracia mriežka motora.

NÁKRES OVLÁDACIEHO PANELU (obr. 2)

- Červená kontrolka:** keď bliká, znamená to alarm (pozri časť NÁVOD NA ODSTRANOVANIE PORÚCH).
- Modrá kontrolka:** Funkcia „6th Sense“ sa aktivuje automaticky a používateľ ju nemusí zvoliť, preto **modrá LED (2) „Sense“ zostáva stále rozsvietená**. Ďalšie technické údaje nájdete v odseku „Funkcia 6th Sense“.
- Zelené kontrolky:** signalizujú, že spotrebič je spustený a teplota bola nastavená.
- Tlačidlo nastavenia teploty:** slúži na úpravu nastavenej teploty a aktiváciu/deaktiváciu procesov rýchleho mrazenia.

INŠTALÁCIA

- Vybaľte spotrebič.**
 - Vyberte 4 distančné vložky vložené medzi dvierka a spotrebič. (Obr.3)**
 - Presvedčte sa, či je uzáver odtoku vody z rozmrazenia (ak je vo výbave) správne umiestnený (E).
 - Pre optimálne fungovanie spotrebiča a aby ste predišli jeho poškodeniu pri otvorení dverí, nechajte aspoň 7 cm voľného priestoru za spotrebičom a 7 cm po bokoch. (Obr.4)
 - Namontujte príslušenstvo (ak je vo výbave).
- Pred začiatkom používania vyčistite vnútro spotrebiča.

ZAPNUTIE SPOTREBIČA

- Zapojte spotrebič do elektrickej siete.
- Rozsvieti sa zelená LED kontrolka („Normal“).
- Rozsvieti sa modrá LED kontrolka („Sense“).
- Červená LED kontrolka blikaním signalizuje, že teplota v spotrebiči nie je dostatočne nízka na uchovávanie potravín. Táto červená LED kontrolka zvyčajne zhasne do šiestich hodín od zapnutia spotrebiča.
- Potraviny vložte do produktu až po tom, ako červená kontrolka zhasne.

Poznámka: Vzhľadom na to, že tesnenie je hermetické, dvere sa nebudú dať otvoriť ihneď po ich zatvorení. Pred opakovaným otvorením veka spotrebiča počkajte niekoľko minút.

Tento spotrebič je vybavený technológiou „plášťového kondenzátora“: kondenzačná jednotka je zabudovaná do stien mrazničky. Z tohto dôvodu sa predná stena a bočné steny spotrebiča môžu počas prevádzky spotrebiča zohrievať. Je to celkom normálne a znižuje to riziko tvorby kondenzácie, ktorá sa vytvára najmä v náročných podmienkach prostredia (pozri časť Návod na riešenie problémov).

REGULÁCIA TEPLÔT

Tlačidlom (4) zvolíte želanú teplotu.

Pri regulácii teploty spotrebiča dodržiavajte nasledujúci postup:

- Opakovane stláčajte tlačidlo (4). Po každom stlačení tlačidla sa nastavená teplota aktualizuje, postupne sa zobrazujú hodnoty „Normal“, „Eco“ a „Max“.
- Zvoľte „Max“, ak chcete, aby sa v spotrebiči dosiahla nižšia teplota skladovania.
- Pri čiastočnom naplnení sa odporúča „Eco“: toto nastavenie optimalizuje spotrebu energie.

Zelené kontrolky (3) ukazujú zvolené nastavenie podľa nasledujúceho diagramu:



Eco: najstudenšia teplota (svieti ľavá kontrolka).

Normal: stredná teplota (svieti pravá kontrolka).

Max.: extra nízka teplota (svietia obe kontrolky).

Shopping: Rýchle mrazenie (svietia obe kontrolky).

Pozri odsek „Zmrazovanie čerstvých potravín“.

Poznámka: Nastavenia sa uchovávajú v pamäti aj v prípade, ak dôjde k výpadku napájania. Čas nevyhnutný na to, aby teplota v mrazničke dosiahla nastavenú hodnotu, sa môže líšiť v závislosti od klimatických podmienok a samotnej nastavenej teploty.

FUNKCIA 6TH SENSE

Funkcia „6th Sense“ je vždy aktívna, aby kontrolovala vnútornú teplotu spotrebiča, a zaručuje tak optimálne podmienky. Automaticky zasiahne v nasledujúcich prípadoch:

• otvorenie dvierok

Táto funkcia sa aktivuje zakaždým, keď sa po otvorení dverí zmení vnútorná teplota spotrebiča. Funkcia zostáva aktívna tak dlho, kým sa neobnovia optimálne prevádzkové podmienky.

• skladovanie potravín v mrazničke

Táto funkcia sa aktivuje zakaždým po vložení značného množstva potravín. Zostáva aktívna, kým sa neobnovia optimálne podmienky mrazenia vložených potravín, čím sa zabezpečí najlepší pomer medzi kvalitou procesu mrazenia a spotrebou energie.

Poznámka: Trvanie funkcie „6th Sense“ sa nastaví automaticky a môže sa líšiť v závislosti od spôsobu použitia výrobku.

MRAZENIE POTRAVÍN

Príprava čerstvých potravín na mrazenie

- Pred mrazením čerstvé potraviny zabaľte a uzatvorte do: alobalu, priehľadnej fólie, nepriepustných vriecik, polyetylénových nádob s vekom, vhodných pre potraviny.
- Potraviny musia byť čerstvé, zrelé a náležitej kvality, aby bolo možné zaručiť vysokú kvalitu mrazeného jedla.
- Čerstvá zelenina a ovocie je najlepšie mraziť bezprostredne po zbere, aby sa zachovala pôvodná nutričná hodnota, konzistencia, farba a chuť.
- Pred umiestnením do spotrebiča vždy nechajte horúce potraviny vychladnúť.

Mrazenie čerstvých potravín

- Potraviny určené na zmrazenie uložte tak, aby boli v priamom kontakte so stenami spotrebiča:

A) – potraviny, ktoré sa budú mraziť,

B) – už zmrazené potraviny.

- Potraviny, ktoré sa budú mraziť, neumiestňujte do priameho kontaktu s už zmrazenými potravinami.
- Aby ste dosiahli čo najlepšie a najrychlejšie zmrazenie, rozdeľte potraviny na malé porcie; toto opatrenie bude užitočné aj pri použití zmrazených potravín.
- Ak vkladáte minimálne množstvo potravín (do 1/4 maximálneho mraziaceho výkonu uvedeného na údajovom štítku), prevádzka spotrebiča bude riadená automaticky funkciou „6th Sense“ bez toho, aby bol potrebný zásah používateľa.
- Pri mrazení väčšieho množstva potravín až do maximálnej mraziacej kapacity spotrebiča uvedenej na údajovom štítku postupujte nasledovne:
 1. Najmenej 24 hodín pred vloženíím čerstvých potravín do spotrebiča na zmrazenie aktivujte funkciu rýchleho mrazenia stlačením tlačidla (4) na približne 3 sekundy. Zelené LED kontrolky (3) postupne blikajú.
 2. Potraviny, ktoré sa budú mraziť, vložte do spotrebiča a dvere spotrebiča ponechajte zatvorené 24 hodín. Po tejto dobe budú potraviny zmrazené.

Funkciu rýchleho mrazenia možno deaktivovať manuálne stlačením (4).

Ak sa funkcia rýchleho mrazenia nedeaktivuje manuálne, spotrebič ju po 50 hodinách deaktivuje automaticky.

USKLADNENIE POTRAVÍN

Pozrite si tabuľku na spotrebiči.

Klasifikácia mrazených potravín

Mrazené potraviny uložte a roztriedte; odporúča sa vyznačiť na obale dátum uskladnenia, aby ste neprekročili dátum spotreby, ako je v mesiacoch uvedené na **obr. 6** pre každú typ potraviny.

Rady ohľadom uskladňovania mrazených potravín

Pri kúpe mrazených potravín sa presvedčte, či:

- je obal neporušený (potraviny v poškodených obaloch môžu byť pokazené). Ak je balenie vyduté alebo sú jeho časti vlhké, potravina nemusela byť uskladnená v optimálnych podmienkach a mohol už začať proces jej rozmrazovania.
- Pri nakupovaní si nákup mrazených potravín nechajte nakoniec a produkty prenášajte v tepelne izolovanej chladiacej taške.
- Po príchode domov mrazené potraviny dajte ihneď do spotrebiča.
- Vyhňte sa zmenám teploty, alebo ich aspoň minimalizujte. Dodržujte dátum trvanlivosti uvedený na obale.
- Vždy dodržiavajte pokyny na skladovanie mrazených potravín uvedených na ich obale.

Poznámka:

Úplne alebo čiastočne rozmrazené potraviny okamžite skonzumujte. Potraviny po rozmrazení nezmrázajte, pokiaľ sa potravina po rozmrazení nevaria. Po uvarení je možné potravinu opakovaně zmraziť.

V prípade dlhšieho výpadku prúdu:

- Dvierka spotrebiča otvárajte jedine za účelom umiestnenia chladiacich vložiek (ak sú vo výbave) na mrazené potraviny na pravej a ľavej strane spotrebiča. **Zníži sa tým rýchlosť poklesu teploty.**

ROZMRAZOVANIE SPOTREBIČA

Spotrebič sa musí odmraziť v okamihu, keď hrúbka ľadu na stenách dosiahne 5 – 6 mm.

- Odpojte spotrebič od elektrického napájania.
- Vyberte potraviny zo spotrebiča a uložte na veľmi chladné miesto alebo do tepelne izolovanej tašky.
- Dvierka spotrebiča ponechajte otvorené.
- Odstráňte internú zátku na vypustenie vody po odmrazení (v závislosti od modelu) (**obr. 8**).
- Odstráňte externú zátku na vypustenie vody po odmrazení (v závislosti od modelu) a zmeňte jej umiestnenie podľa znázornenia na **obrázku 8**.
- Použite rozdeľovač (v závislosti od modelu) zvnútra spotrebiča na zachytenie zvyšnej vody (D), ako je znázornené na **obrázku 8**. Ak tam rozdeľovač nie je, použite plytkú nádobu.
- Odmrazovanie urýchlite tak, že špachtľou oddelíte ľad od stien spotrebiča.
- Odstráňte ľad z dna spotrebiča.
- **Ak sa má predísť trvalému poškodeniu interiéru spotrebiča, na odstraňovanie ľadu nepoužívajte kovové nástroje s hrotom ani ostrými okrajmi.**
- **Nepoužívajte abrazívne produkty ani umelo nezahrievajte interiér.**
- **Interiér spotrebiča dôkladne vysušte.**
- Po odmrazení znovu nasadte uzáver.

PRÍRUČKA NA RIEŠENIE PROBLÉMOV

1. Červená LED kontrolka bliká.

- Nastal výpadok prúdu?
- Prebieha operácia odmrazovania?
- Vložili ste nedávno čerstvé potraviny?
- Je veko spotrebiča riadne uzavreté?
- Nachádza sa spotrebič v blízkosti tepelného zdroja?
- Sú ventilačná mriežka a kondenzátor čisté?

2. Všetky LED kontrolky blikajú súčasne.

- Obráťte sa na servis.

3. Spotrebič je mimoriadne hlučný.

- Je spotrebič v dokonale horizontálnej polohe?
- Je spotrebič v kontakte s iným nábytkom alebo predmetmi, ktoré by mohli spôsobovať vibrácie?
- Boli zo spodnej časti spotrebiča odstránené obalové materiály?

Poznámka: Zvuky bublania produkované chladiacim obvodom po vypnutí kompresora sú úplne normálne.

4. Všetky LED kontrolky sú vypnuté a produkt nefunguje.

- Nastal výpadok prúdu?
- Je zástrčka správne zastrčená do elektrickej zásuvky?
- Je elektrický kábel nepoškodený?

5. Všetky LED kontrolky sú vypnuté a produkt funguje.

- Obráťte sa na servis.

6. Kompresor pracuje bez prerušenia.

- Boli do spotrebiča umiestnené horúce pokrmy?
- Bolo veko spotrebiča dlho ponechané otvorené?
- Nachádza sa spotrebič v mimoriadne teplej miestnosti alebo v blízkosti tepelných zdrojov?
- Bola aktivovaná funkcia rýchleho mrazenia? (zelené LED kontrolky striedavo blikajú)

7. Nadmerná tvorba námrazy na horných okrajoch.

- Sú zátky na vypúšťanie vody pri odmrazovaní na správnom mieste?
- Je veko spotrebiča riadne uzavreté?
- Je tesnenie na veku spotrebiča poškodené alebo zdeformované? (Pozrite si kapitolu „Inštalácia“)
- Boli odstránené 4 ochranné vložky? (Pozrite si kapitolu „Inštalácia“)

8. Tvorba kondenzátu na vonkajších stenách spotrebiča.

- Za určitých atmosférických podmienok (vlhkosť presahujúca 85 %) alebo v prípade, ak je spotrebič umiestnený vo vlhkej alebo nedostatočne vetranej miestnosti, je tvorba kondenzácie normálna. Nebude to mať žiaden vplyv na funkčnosť spotrebiča.

9. Vrstva námrazy na vnútorných stenách spotrebiča nie je rovnomerná.

- Tento jav je celkom normálny.

POPREDAJNÝ SERVIS

Prv, než sa obrátite na popredajný servis:

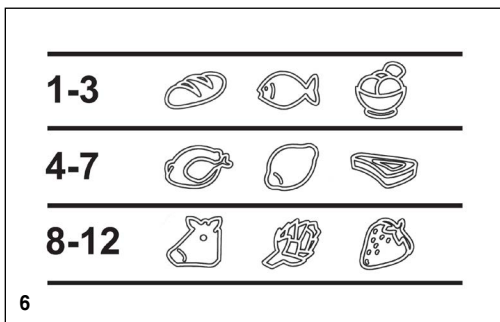
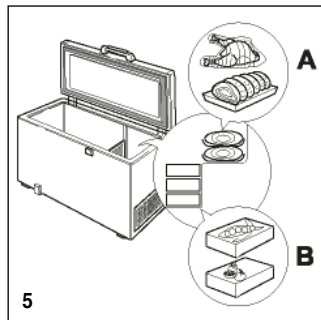
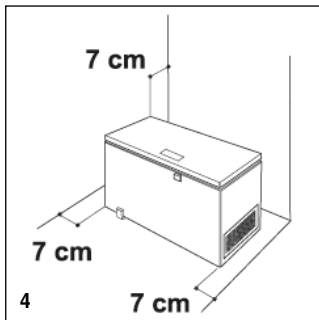
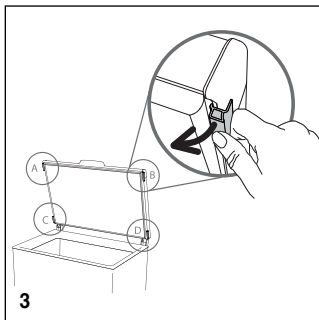
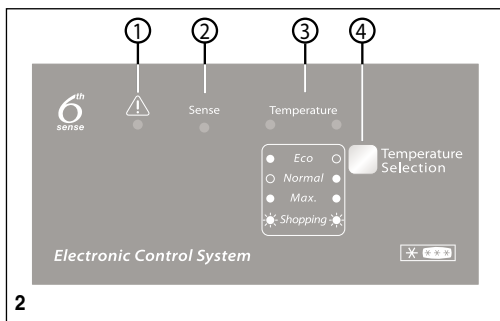
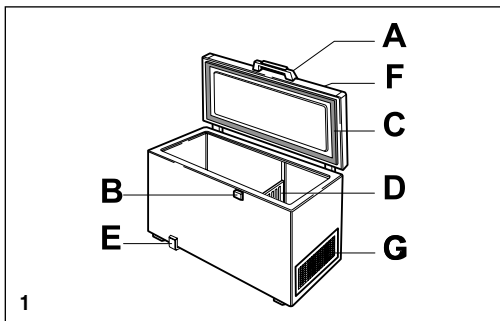
1. Presvedčte sa, či problém nedokážete vyriešiť sami.
2. Znovu spotrebič zapnite a zistite, či sa problém vyriešil. Ak nie, odpojte spotrebič od napájania, asi hodinu počkajte a znovu ho zapojte.
3. Ak problém pretrváva aj naďalej, zavolajte servis.

Uveďte:

- charakter poruchy,
- model,
- servisné číslo (číslo po slove SERVICE na údajovom štítku na zadnej strane spotrebiča),
- vašu úplnú adresu,
- vaše telefónne číslo s predvoľbou.

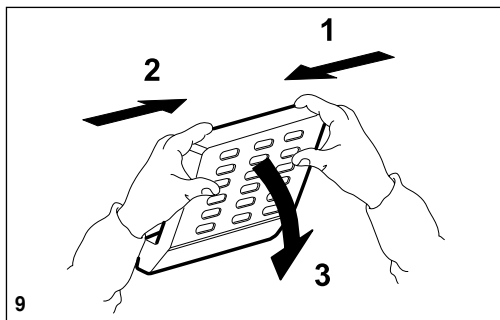
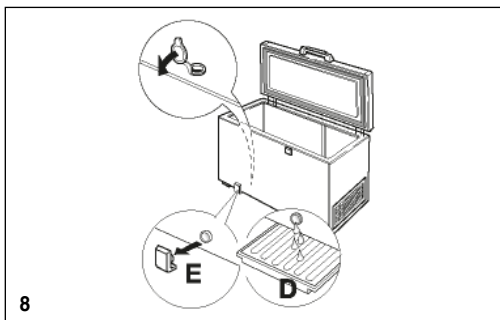
SERVICE 0000 000 00000





CLASE / KLASSE / CLASSE / CLASS			
XXXXX	XXXXXXXX		
TYP	XXXXX	MODEL	XXXXX

CLASE/KLASSE CLASSE/TRIEDA	°C	°F
SN	10 – 32	50 – 90
N	16 – 32	61 – 90
ST	16 – 38	61 – 100
T	16 – 43	61 – 110



CE

400011232634