



Napařovací žehlička
TDA1023010




BOSCH

cz Návod k použití



Děkujeme Vám, že jste se rozhodli pro koupi napařovací žehličky TDA10 / TDA20 značky Bosch.
Pělivě si přečtěte návod k použití pro tento spotřebič a uschovejte si ho pro pozdější potřebu.

Všeobecné bezpečnostní pokyny

- Nenechávejte spotřebič bez dozoru, pokud je připojen do sítě.
- Předtím, než do spotřebiče nalijete vodu nebo vylijete její zbytek po použití, odpojte spotřebič od elektrické sítě.
- Spotřebič pokládejte na stabilní podložku/používejte na stabilní podložce.
- Pokud dáváte spotřebič do držáku, dávejte pozor na to, aby stál na stabilní podložce.
- Nepoužívejte spotřebič, pokud spadl, vykazuje viditelné poškození nebo z něj uniká voda. V tomto případě ho musí zkontrolovat zákaznický servis, než ho znovu použijete.
- Abyste zamezili nebezpečným situacím, musí všechny případné opravy spotřebiče, např. výměnu závadného síťového připojovacího kabelu, provádět pouze kvalifikovaný personál autorizovaného zákaznického servisu.
- Tento spotřebič nesmí používat děti mladší 8 let. Osoby se sníženými fyzickými, sensorickými nebo mentálními schopnostmi nebo s nedostatečnými zkušenostmi nebo znalostmi smí spotřebič používat pouze za těchto předpokladů: Během používání musí být pod dohledem nebo musí být poučeni o bezpečném používání spotřebiče a chápat rizika, která z jeho používání vyplývají. Děti si se spotřebičem nesmí hrát. Děti nesmí čistit nebo udržovat spotřebič bez dohledu.
- Žehličku a její kabel držte mimo dosah dětí mladších 8 let, pokud je napojena na zdroj elektřiny nebo ještě nevychladla.
-  **POZOR! Horký povrch!** Povrch je během používání horký.
- Tento spotřebič je navržen pouze pro domácí použití do 2000 metrů nad mořem.

Důležitá upozornění

- Spotřebiče se během provozu nikdy nedotýkejte vlhkými rukama.
- Předtím, než napojíte spotřebič do elektrické sítě, se prosím ujistěte, že síťové napětí souhlasí s údaji na typovém štítku.
- Tento spotřebič musí být napojen na uzemněnou přípojku. Pokud použijete prodlužovací kabel, dejte pozor na to, aby byl vybaven bipolárním 16-Á konektorem s uzemněním.
- Za nepříznivých okolností může v elektrické zásobovací síti dojít ke kolísání napětí a mohou blikat světla. Abyste tomu předešli, doporučujeme provozovat spotřebič s připojením na síť s impendancí maximálně 0,26 Ω. Pro bližší informace se, prosím, obraťte na Vašeho provozovatele sítě.
- Pokud chcete naplnit nádržku na vodu, netočte do spotřebiče vodu z vodovodního kohoutku (nedržte ho pod ním).
- Spotřebič po každém použití nebo v případě jakékoli závady odpojte od elektrické sítě.
- Nevytahujte zástrčku ze zásuvky za kabel.
- Neponořujte žehličku nebo zásobník páry do vody nebo jiných kapalin.
- Chraňte spotřebič před povětrnostními vlivy (dešť, slunce, mráz atd.).

Před prvním uvedením žehličky do provozu

Z žehličky plochy odstraňte všechny nálepky nebo ochranné fólie.

Pokud používáte Vaši novou žehličku poprvé, může se trochu tvořit západem nebo kouř. To je normální a později k tomu již nedojde.

Naplnění nádržky

Obr. 1

Tento spotřebič byl navržen pro použití s normální vodou z vodovodu.

- Přidávání jiných tekutin (pokud nebyly doporučeny společností Bosch), jako například parfému, poškodí spotřebič.
- Nepoužívejte zkondenzovanou vodu ze sušiček, klimatizačních systémů a podobných zařízení.

Při poškození vlivem použití výše zmíněných výrobků pozbývá spotřebič záruky.

⚠ Nastavte regulátor páry do pozice "0" a vypojte žehličku z napájení.

1. Postavte žehličku špičkou směrem nahoru v úhlu minimálně 45°.
2. Otevřete krytku doplňovacího otvoru.
3. Naplňte nádrž na vodu. **Nikdy nepřilte nad rysku, která udává maximální hladinu naplnění.**
4. Zavřete krytku doplňovacího otvoru.

Tip: Abyste prodloužili optimální parní výkon, smíchejte vodu z vodovodu s destilovanou vodou v poměru 1:1. Pokud je voda z vodovodu ve Vaší oblasti příliš tvrdá, smíchejte ji s destilovanou vodou v poměru 1:2.

Na tvrdost vody se zeptejte Vašeho regionálního dodavatele vody.

Nastavení teploty

Vyzkoušejte označení na platě týkající se žehlení na doporučenou teplotu žehlení.

1. Nastavte teplotu na odpovídající stupeň, který naleznete na ukazateli teploty žehličky:

•	Syntetika
••	Hedvábi/vlna
•••	Bavlna
max	Len

2. Během zahřívání svítí kontrolka. Zhasne, když je dosažena nastavená teplota. Pokud je žehlička již horká, můžete při zahřátí žehlit dál.

Tipy

- Seřadte Vaše oblečení podle údajů na štítku týkajících se žehlení. Začněte vždy oblečením, které se má žehlit na nejnižší teplotu.
- Pokud si nejste jisti, z jakého materiálu bylo oblečení vyrobeno, žehlete ho nejprve na nejnižší teplotu a podle potřeby ji zvyšte. Pokud je oblečení vyrobeno ze směsného vlákna, zvolte teplotu pro nejméně agresivní materiál.
- V případě hedvábi, vlny nebo syntetických materiálů otočte oblečení před žehlením naruby, aby se nelesko. Abyste předešli vzniku skvrn, nepoužívejte funkci postřikování.

Žehlení s napařováním

Obr. 2

Pára se vytváří pouze tehdy, když je regulátor teploty nastavený na symbolech páry ☁ ☁.

Tip: Pro lepší výsledek žehlení proveďte poslední tah žehličkou bez páry, abyste oblečení vysušili.

Extra steam

Extra pára se vytváří stisknutím regulátoru páry na maximálně 2 vteřiny. Nastavte regulátor teploty na „max“.

Nastavení šetření energie "eco" *

Pokud je na regulátoru páry zvolena volba "eco", spotřeba energie spotřebiče se sníží automatickým snížením spotřeby vody a elektřiny.

U většiny oděvů lze dosáhnout dobrého výsledku žehlení.

Velké množství páry

Obr. 3

Díky tomu můžete vyžehlit do hladka odolné záhyby, které vznikly zmačknáním a přehlením, a jiné záhyby.

1. Nastavte regulátor teploty na „max“.
2. Několikrát stiskněte s přestávkami v minimální délce 5 vteřin tlačítko ☁.

Vertikální pára

Obr. 4

⚠ **Nežehlete oblečení, když je máte na sobě! Nikdy nesměrujte páru proti osobám nebo zvířatům!**

1. Nastavte regulátor teploty na „•••“.
2. Pověste oblečení na ramínko.
3. Vedte žehličku kolmo ve vzdálenosti 10 cm a stiskněte několikrát minimálně s pětivteřinovými přestávkami tlačítko pro tvorbu páry ☁.

Žehlení bez napařování

Obr. 5

Nastavte regulátor páry na „0“.

Funkce postřikování

Obr. 6

Toto lze použít pro odstraňování odolných záhybů.

Nepoužívejte tuto funkci na hedvábné oděvy.

Bezpečnostní automatický vypínač „Secure“ *

Obr. 7

Funkce „bezpečnostní vypnutí“ vypne žehličku, když je ponechána v nečinnosti, zvýší se díky ní bezpečnost a úspora energie.

1. Zapojte žehličku.
2. Úvodní zahřívací proces: tato funkce bude neaktivní první dvě minuty, aby spotřebič získal čas pro dosažení nastavené teploty.
3. Bezpečnostní okruh automaticky vypne spotřebič a světlo indikátoru začne blikat v těchto případech:
 - a) Pokud se žehličkou nepohne 30 vteřin, když leží žehlička plochou dolů nebo na boku.
 - b) Pokud se žehličkou nepohne 8 minut, když stojí ve vzpřímené poloze.
4. Pro připojení žehličky s ní jemně zahýbejte.

Funkce "SensorSecure" *

Obr. 8

Funkce "SensorSecure" zajišťuje zahřívání žehličky pouze během žehlení. Zvyšuje se tak bezpečnost a šetří se energie.

1. Zapojte žehličku.
 2. Světlo "SensorSecure" bliká během klidového režimu a v průběhu žehlení zobrazí stálé světlo.
 3. Pokud je žehlička v klidovém režimu více než 10 vteřin, přestane se automaticky zahřívát.
 4. Jakmile začnete znovu žehlit, žehlička se znovu zahřeje.
- Úvodní zahřívací proces:** není nutné vzít za madlo až do doby, než se žehlička zahřeje na stanovenou teplotu. Během zahřívání bliká světlo "SensorSecure" s vysokou frekvencí. Jakmile je dosaženo nastavené teploty, světlo bliká s nižší frekvencí.

Po každém žehlení

Obr. 9

1. Nastavte regulátor páry na „0“.
2. Odpojte žehličku z elektrické sítě.
3. Držte žehličku špičkou směrem dolů a opatrně vyprázdněte nádržku na vodu.
4. Postavte žehličku do svislé polohy a nechte ji vychladnout.
5. Lehce navíňte síťový přípojovací kabel okolo podstavce žehličky, předtím než ji odložíte. V závislosti na modelu můžete kabel připnout do držáku (dole na zadní straně).

Upozornění: Žehličku skladujte ve svislé poloze.

⚠ Pozor! Nebezpečí popálení!
Před čištěním nebo údržbou spotřebič
vždy vytahujte ze zásuvky.

1. Pokud je žehlička jen trochu znečištěná, vytáhněte zástrčku a nechte žehličici plochu vychladnout. Otvěte kryt a žehličici plochu vlhkým hadříkem.
2. Pokud došlo v důsledku příliš vysoké teploty k připálení syntetického materiálu k žehličici ploše, vypněte páru a okamžitě seškrábejte zbytky hodně přeloženou a suchou bavlněnou utěrkou.
3. Aby zůstala žehličici plocha hladká, zabraňte kontaktu s ostrými kovovými předměty. Na čištění žehličici plochy nikdy nepoužívejte čisticí prostředky na hrnce nebo chemikálie.

Několikanásobný odvápnovací Obr. 11
systém

A. „self-clean“

Po každém použití regulátoru páry vyčistí „self-clean“ systém mechanismus od vápenatých usazenin.

B. „Calc'nClean“

Funkce „Calc'nClean“ přitom pomůže odstranit vápenaté částičky z parní komory. Pokud je voda ve Vašem okolí velice tvrdá, použijte tuto funkci asi každé 2 týdny.

1. Nastavte regulátor teploty na „max“ a zasuňte síťový připojovací kabel do zásuvky.
2. Po fázi vyhřívání zástrčku vytáhněte.
3. Podržte žehličku nad umyvadlem.
4. Vymontujte regulátor páry tak, že ho otočíte do pozice „calc“.
5. Lijte pomalu vodu (cca 300 ml) do otvoru regulátoru páry.
6. Lehce zatřeste žehličkou. Vařící voda a pára vypláchnou případné vápenaté a jiné usazeniny. Pokud z žehličky již nic nekape, nasadte opět regulátor páry, nastavte symbol „calc“ na značku, vtláčte dovnitř regulátor a nastavte ho do polohy „0“.
6. Zapojte žehličku. Znovu zahřejte žehličku, než se vypaří zbylá voda.

Upozornění: Pokud je znečištěná jehla regulátoru páry, odstraňte případné vápenaté usazeniny ze špičky jehly octem a opláchněte čistou vodou.

C. „anti-calc“ *

Patrona „anti-calc“ slouží ke snížení vápenatých usazenin, které vznikají při žehlení s napařováním, a prodlužuje tak životnost Vaší žehličky. Přesto nemůže patrona „self clean“ zcela zabránit přirozenému procesu usazování vápenatých částic.

Tipy k likvidaci vysloužilého spotřebiče

Před likvidací vysloužilého spotřebiče se ujistěte, že je spotřebič nepoužitelný, a zlikvidujte ho podle platných místních předpisů. Pro více informací se obraťte na Vašeho prodejce nebo obecní správu.



Tento výrobek odpovídá předpisům dle evropské směrnice 2012/19/EU o elektrických a elektronických vysloužilých zařízeních.

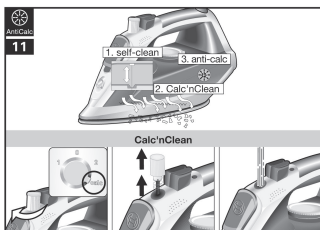
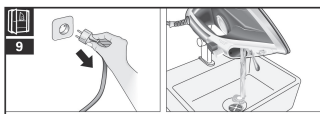
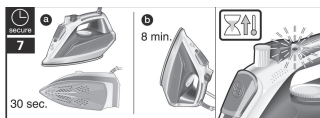
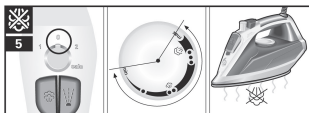
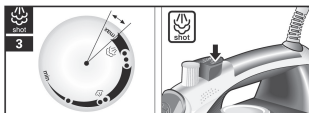
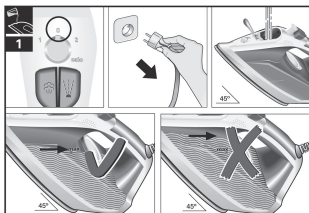
Směrnice stanovuje rámec pro zpětný odběr a recyklaci vysloužilých zařízení, platný pro celou EU.

Odstranění poruch

Problém	Možná příčina	Řešení
Žehlička se nezahřívá.	<ol style="list-style-type: none">1. Regulátor teploty je nastaven na nejnižší stupeň.2. Je přerušeno zásobování elektrickým proudem.3. Aktivoval se systém „Secure“ (bliká ukazatel „Secure“*).4. Žehlička je v režimu Stand-by.4. Aktivoval se systém „Secure“ (bliká ukazatel „SensorSecure“*).	<ol style="list-style-type: none">1. Otočte regulátorem teploty na vyšší teplotu.2. Pomocí jiného spotřebiče zkontrolujte zásuvku nebo napojte žehličku do jiné zásuvky.3. Pro opětovné zapnutí žehličky s ní lehce pohněte.4. Pro restart vezměte za madlo žehličky.
Oblečení se lepí na žehlicí plochu.	<ol style="list-style-type: none">1. Teplota je příliš vysoká.	<ol style="list-style-type: none">1. Nastavte nižší teplotu a vyčkejte, než žehlička vychladne.
Z žehlicí plochy kape voda společně s párou.	<ol style="list-style-type: none">1. Nastavení regulátoru teploty je příliš nízké.2. Ve vztahu k nízké teplotě je nastaveno příliš velké množství páry.3. Několikrát jste stiskli tlačítko pro tvorbu páry, aniž byste mezitím počkali 5 vteřin.	<ol style="list-style-type: none">1. Nastavte regulátor teploty na vyšší teplotu (mezi „●●“ a „max“) a počkejte, dokud kontrolka nezhasne.2. Nastavte páru na nejnižší stupeň.3. Vždy vyčkejte 5 vteřin, než znovu stisknete tlačítko pro tvorbu páry.
Netvoří se žádná pára.	<ol style="list-style-type: none">1. Pára je nastavena na „0“.2. Teplota je příliš nízká. Je aktivovaný systém pro potlačení tvorby kapek.	<ol style="list-style-type: none">1. Nastavte vyšší tvorbu páry.2. Nastavte vyšší teplotu, pokud to látka snese.
Při prvním připojení žehličky se utvoří trochu kouře.	<ol style="list-style-type: none">1. Jedná se o mazání vnitřních částí žehličky.	<ol style="list-style-type: none">1. Za krátkou dobu to přestane.
Otvory v žehlicí ploše unikají usazeniny.	<ol style="list-style-type: none">1. Z parní komory vycházejí vápenaté zbytky.	<ol style="list-style-type: none">1. Proveďte čistící cyklus (viz odstavec „Calc’nClean“).

Pokud nelze problém pomocí tabulky vyřešit, spojte se, prosím, se zákaznickým servisem.

*** v závislosti na modelu**



Záruční podmínky

společnosti BSH domácí spotřebiče s.r.o.

1. Záruka

Na tento výrobek je v souladu § 2113 a násl. zákona č. 89/2012 Sb., občanský zákoník, v platném znění, poskytována **záruka za jakost 24 měsíců** (dále jen „záruka“), která běží zpravidla od odevzdání výrobku zákazníkovi. Pokud byla sjednána delší záruka, řídí se tato speciálními pravidly.

Záruka 24 měsíců je poskytována pouze zákazníkovi spotřebiteli a jen na výrobek **k běžnému užívání v domácnosti**. Zákazníkovi podnikateli nebo jiné právnické osobě je poskytnuta 24 měsíční záruka za předpokladu, že se koupě netýká jeho podnikatelské činnosti (např. prádelna, ubytovací služby, restaurační zařízení apod.), způsob užívání je obdobný užívání v domácnosti a výrobek není prokazatelně přetěžován (kumulativně); v ostatních případech je poskytována záruka v délce 6 měsíců. Společnost BSH domácí spotřebiče s.r.o. si vyhrazuje právo omezit plnění záruky nad rámec 6 měsíců v případě, že bude zjevné, že spotřebič není provozován v souladu s výše uvedenými podmínkami.

2. Pořizovací doklad a záruční list

Základním průkazem práv zákazníka je **pořizovací doklad** (paragon, faktura, leasingová smlouva apod.). Pokud byl při prodeji vydán **záruční list**, je tento součástí výrobku s výrobním číslem uvedeným na přední straně tohoto záručního listu. Nedílnou součástí záručního listu je pořizovací doklad. Zákazník si ve vlastním zájmu pořizovací doklad i záruční list pečlivě uschová.

Bezplatný záruční servis je možno poskytnout jen v případě předložení pořizovacího dokladu nebo v případě prodloužené záruky i vyplněného záručního listu a vystaveného certifikátu, pokud byl vydán. Záruční list vyplňuje prodejce a je v zájmu zákazníka zkontrolovat správnost a úplnost uvedených údajů. Záruční list je platný pouze v originálu, na kopie nebude brán zřetel.

3. Uplatnění záruky

Zákazník má v rámci poskytnuté záruky právo na bezplatné, včasné a řádné odstranění reklamované vady výrobku, a to opravou, popřípadě – není-li to vzhledem k povaze (zn. příčině i projevu) vady neúměrné – právo na výměnu výrobku nebo jeho vadné součásti. Za zákonem stanovených podmínek může být poskytnuta sleva na výrobku anebo může být výrobek vrácen.

Záruční oprava se vztahuje výhradně na vady, které vzniknou průkazně v době platné záruky. Takto vzniklé vady je oprávněn odstranit pouze **autorizovaný servis**. Uplatnit záruku může zákazník u autorizovaného servisu nebo v prodejně, kde byl výrobek zakoupen, a to bez zbytečného odkladu, nejpozději však do konce záruční doby. Zvolí-li zákazník jiný, než nejbližší autorizovaný servis, bude na něm, aby nesl v souvislosti s tím zvýšené náklady.

Autorizovaný servis posoudí oprávněnost reklamace a podle povahy vady výrobku rozhodne o způsobu řešení reklamace.

Seznam autorizovaných servisů je k dispozici na www.bosch-home.com/cz.

Doba, po kterou zákazník nemůže výrobek z důvodu vady používat, se do záruční doby nepočítá. O tuto dobu se záruční doba prodlužuje. Při výměně se **běh záruční doby** neobnovuje. Při opravě nedochází k běhu nové záruční doby týkající se opravené součásti či součástíky.

Po provedení záruční opravy je autorizovaný servis povinen vydat zákazníkovi čitelnou kopii opravního listu. **Opravní list** slouží k prokazování práv zákazníka, proto je ve vlastním zájmu zákazníka před podpisem opravního listu zkontrolovat jeho obsah a kopii opravního listu pečlivě uschovat.

Zákazník je povinen poskytnout autorizovanému servisu **součinnost** k ověření existence reklamované vady a k jejímu odstranění (včetně odpovídajícího potřebného vyzkoušení nebo demontáže výrobku).

Při uplatnění reklamace předá zákazník **výrobek čistý** v souladu s hygienickými předpisy nebo obecnými hygienickými zásadami včetně všech jeho součástí a příslušenství, umožňujících takové ověření a odstranění vady. V případě, že výrobek nedodá kompletní a je-li kompletnost výrobku nezbytná k zjištění existence reklamované vady a/nebo k jejímu odstranění, běh lhůty k vyřízení reklamace začíná až dodáním chybějících součástí.

4. Neoprávněnost reklamace

Reklamacie není oprávněná v případech, vznikla-li závada nebo poškození:

- a) prokazatelně nesprávným užíváním výrobku (např. v rozporu s návodem, s pokyny uvedenými na obalu výrobku či v záručním listě, užíváním v rozporu s obecně známými pravidly užívání předmětného výrobku, provozem při nesprávném napájecím napětí, připojování na nedovolené zdroje proudu, užíváním zboží v nevhodných podmínkách – vlhko, prašnost, extrémní tvrdost vody apod.) anebo jiným nesprávným jednáním uživatele (např. neodbornou instalací či zapojením);
- b) prokazatelně nedovolenými zásahy do přístroje (konstrukční nebo jiná úprava, neodborná montáž), živelnou katastrofou nebo mechanickým poškozením výrobku;
- c) nese-li předložený záruční list zjevné známky provedených změn údajů nebo je-li na výrobku odlišné výrobní číslo od toho, jež je uvedeno v záručním listě;
- d) u estetických komponentů, nezajišťujících funkčnost výrobku z důvodu:
 - transportního poškození nebo přemísťováním (poškrábání, promáčknutí, praskliny, rozbitá skla a police apod.)
 - nefunkčních estetických komponentů jako jsou madla, skla, ovládací spínače apod., které jsou důsledkem běžného opotřebení
 - změny barvy plastových komponentů (jedná se o běžný fyzikálně chemický jev po čase používání)
 - vady spotřebních materiálů, u kterých je doba životnosti daná charakterem součástky (žárovky, vodní filtry, vzduchové, prachové filtry, uhlíkové filtry všeho druhu, akumulátory, baterie, apod.)
 - vady příslušenství a volitelné výbavy, způsobené nevhodnou manipulací nebo nepřiměřeným zacházením

Ze záručních oprav jsou vyloučeny případy běžné údržby nebo čištění, instalace, programování, kontroly parametrů výrobku.

5. Náhradní díly

Záruka na samostatně prodané náhradní díly výrobku je poskytována v délce 6 měsíců, a to za předpokladu jeho odborné instalace.

6. Pozáruční servis

V případě placené pozáruční opravy provedené autorizovaným servisem se poskytuje záruka v délce 24 měsíců.

7. Rozšířená záruka nad rámec zákona

U spotřebičů (pračky, myčky) sériové vybavených systémem Aqua-Stop (patent BSH) je výrobcem poskytnuta záruka na škody způsobené chybou tohoto systému. Na tyto škody je zákazníkovi spotřebiteli poskytnuta náhrada, a to po celou dobu životnosti spotřebiče. Vyloučena je náhrada škody v případě, kdy nebyl spotřebič zapojen do elektrického obvodu pod proudem.

8. Upozornění pro prodejce

Prodejce je povinen vyplnit správně a úplně záruční list v den prodeje výrobku. Při případné předprodejní reklamaci je třeba předložit řádně vyplněný reklamační protokol a pořizovací doklad (fakturu).

9. Ochrana osobních údajů

Osobní údaje zákazníka kupujícího budou použity výhradně k účelům pro zpracování objednávek a k případnému vyřízení záruky v souladu se zák. č. 101/2000 Sb., o ochraně osobních údajů.

10. Prohlášení o hygienické nezávadnosti výrobků

Všechny výrobky distribuované společností BSH domácí spotřebiče s.r.o. a přicházející do styku s potravinami splňují požadavky o hygienické nezávadnosti dle zákona č.258/2000 Sb., vyhlášky 38/2001 Sb. Toto prohlášení se vztahuje na všechny výrobky přicházející do styku s potravinami uvedené v aktuálním ceníku společnosti BSH domácí spotřebiče s.r.o.

Ujištění dovozce o vydání prohlášení o shodě

Vážený zákazníku,

dle § 13, odst.5 zákona č.22/1997 Sb. Vás ujišťujeme, že na všechny výrobky distribuované společností BSH domácí spotřebiče s.r.o. našim obchodním partnerem bylo vydáno prohlášení o shodě ve smyslu zákona č. 22/1997 Sb a nařízení vlády č. 17/2003 Sb., 616/2006 Sb. a 22/2003 Sb. a příslušných nařízení vlády. Toto ujištění dovozce o vydání prohlášení o shodě se vztahuje na všechny výrobky včetně plynových spotřebičů, které jsou obsaženy v aktuálním ceníku firmy BSH domácí spotřebiče s.r.o.

B/S/H/

Kontakt na servis domácích spotřebičů BOSCH

BSH domácí spotřebiče s.r.o.
Radlická 350
158 00 Praha 5

Příjem oprav
Tel.: +420 251 095 546
Email: opravy@bshg.com

Objednávky příslušenství a náhradních dílů
Tel.: +420 251 095 556
Email: dily@bshg.com

Zákaznické poradenství
Tel.: +420 251 095 555
Email: bosch.spotrebice@bshg.com

Aktuální informace o servisu naleznete na internetových stránkách www.bosch-home.com/cz.
Zde máte možnost sjednat opravu pomocí online formuláře.



Naparovacia žehlička
TDA1023010




BOSCH

sk Návod na použitie

Ďakujeme vám, že ste sa rozhodli pre naparovaciu žehličku TDA10 / TDA20 značky Bosch. Starostlivo si prečítajte návod na použitie pre tento spotrebič a uschovajte si ho pre neskoršiu potrebu.

Všeobecné bezpečnostné pokyny

- Nenechávajte spotrebič bez dozoru, ak je pripojený do siete.
- Predtým, ako do spotrebiča nalejete vodu alebo vylejete jej zvyšok po použití, odpojte spotrebič z elektrickej siete.
- Spotrebič musí byť používaný a položený na stabilnú podložku.
- Ak ho dávate do držiaka, dávajte pozor na to, aby stál na stabilnej podložke.
- Nepoužívajte spotrebič, ak spadol, vykazuje viditeľné poškodenie alebo z neho uniká voda. V tomto prípade ho musí prekontrolovať zákaznícky servis, predtým ako ho znova použijete.
- Aby ste zamedzili nebezpečným situáciám, musí všetky prípadné opravy spotrebiča, napr. výmenu poškodeného sieťového pripojovacieho kábla vykonávať iba kvalifikovaný personál autorizovaného zákazníckeho servisu.
- Tento spotrebič nemôžu používať deti mladšie ako 8 rokov. Osoby so zníženými fyzickými, sensorickými alebo mentálnymi schopnosťami alebo nedostatočnými skúsenosťami alebo znalosťami môžu spotrebič používať iba za týchto predpokladov: Počas používania musia byť pod dohľadom alebo musia byť poučené o bezpečnom používaní spotrebiča a chápať riziká, ktoré z jeho používania vyplývajú. Deti sa so spotrebičom nemôžu hrať. Deti nemôžu čistiť alebo ošetrovať spotrebič bez dohľadu.
- Žehličku a jej kábel držte mimo dosah detí mladších ako 8 rokov, ak je napojená na zdroj elektriny alebo ešte nevychladla.
-  **POZOR! Horúci povrch!**
Povrch je počas používania horúci.
- Tento spotrebič je navrhnutý iba pre domáce použitie do 2000 metrov nad morom.

Dôležité upozornenia

- Spotrebiča sa počas prevádzky nikdy nedotýkajte vlhkými rukami.
- Predtým, než zapojíte spotrebič do elektrickej siete, uistite sa prosím, že sieťové napätie súhlasí s údajmi na typovom štítku.
- Tento spotrebič musí byť napojený na uzemnenú prípojku. Ak použijete predizolovaný kábel, dajte pozor na to, aby bol vybavený bipolárnym 16-A konektorom s uzemnením.
- Pri nepriaznivých okolnostiach môže v elektrickej zásobovacej sieti dôjsť ku kolísaniu napätia a môže blikať svetlo. Aby ste tomu predišli, odporúčame prevádzkovať spotrebič s pripojením do siete s impedanciou maximálne 0,26 Ω. Pre bližšie informácie sa, prosím, obráťte na vášho prevádzkovateľa siete.
- Ak chcete naplniť nádržku na vodu, netočte do spotrebiča vodu z vodovodného kohútika (nedržte ho pod ním).
- Spotrebič po každom použití alebo v prípade akejkoľvek poruchy, odpojte z elektrickej siete.
- Nevytahujte zástrčku zo zásuvky za kábel.
- Neponárajte žehličku alebo zásobník pary do vody alebo iných kvapalín.
- Chráňte spotrebič pred poveternosnými vplyvmi (dážď, slnko, mraz atď.).

Pred prvým uvedením žehličky do prevádzky

Zo žehliacej plochy odstráňte všetky nálepky alebo ochranné fólie.

Ak používate vašu novú žehličku prvýkrát, môže sa trochu tvoriť zápach alebo dym. To je normálne a neskôr k tomu už nedôjde.

Naplnenie nádržky Obr. 1

Tento spotrebič bol navrhnutý pre použitie s normálnou vodou z vodovodu.

- Pridanie iných tekutín (ak neboli odporúčané zo strany Bosch), ako sú parfumy, poškodzuje spotrebič.
- Nepoužívajte skondenзованú vodu zo sušičiek, klimatizačných systémov a podobných zariadení.

Prípojenie vplyvom použitia vyššie zmienených výrobcov stráca spotrebič záruku.

▲ Nastavte regulátor pary do pozície "0" a vypojte žehličku z napájania.

1. Postavte žehličku špičkou smerom nahor v uhle minimálne 45°.
2. Otvorte krytku doplnňovacieho otvoru.
3. Naplňte nádržku na vodu. **Nikdy neplňte nad ryšku, ktorá udáva maximálnu hladinu naplnenia.**
4. Zatvorte krytku doplnňovacieho otvoru.

Tip: Aby ste predžili optimálny parný výkon, zmiešajte vodu z vodovodu s destilovanou vodou v pomere 1:1. Pokiaľ je voda z vodovodu vo vašej oblasti príliš tvrdá, zmiešajte ju s destilovanou vodou v pomere 1:2.

Na tvrdosť vody sa spýtajte vášho regionálneho dodávateľa vody.

Nastavenie teploty

Vyskúšajte označenie na bielizni týkajúce sa žehlenia na odporúčani teplotu žehlenia.

1. Nastavte teplotu na zodpovedajúci stupeň, ktorý nájdete na ukazovateľi teploty žehličky:

•	Syntetika
••	Hodváb/vlna
•••	Bavlna
max	Lan

2. Počas zohrievania svieti kontrolka. Zhasne, keď je dosiahnutá nastavená teplota. Ak je už žehlička horúca, môžete pri zohriatí žehliť ďalej.

Tipy:

- Zoradte vaše oblečenie podľa údajov na štítku týkajúcich sa žehlenia. Začnite vždy oblečením, ktoré sa má žehliť na najnižšiu teplotu.
- Ak si nie ste istý, z akého materiálu bolo oblečenie vyrobené, žehlite ho najprv na najnižšiu teplotu a podľa potreby ju zvýšte. Ak je oblečenie vyrobené zo zmesového vlákna, vyberte teplotu pre najcitlivejší materiál.
- V prípade hodvábu, vlny alebo syntetických materiálov otočte oblečenie pred žehlením naruby, aby sa nelesklo. Aby ste predišli vzniku škvrn, nepoužívajte funkciu postrekovania.

Žehlenie s napaarovaním Obr. 2

Para sa vytvára iba vtedy, keď je regulátor teploty nastavený na symboloch pary ☁ a "max".

Tip: Pre lepší výsledok žehlenia vykonajte posledné ťahy žehličkou bez pary, aby ste oblečenie vysušili.

Extra steam

Extra para sa vytvára stlačením regulátora pary na maximálne 2 sekundy.

Nastavte regulátor teploty na „max“.

Nastavenie šetrenia energie "eco" *

Ak je na regulatory pary vybraná voľba "eco", spotreba energie spotrebiča sa zníži automatickým znížením spotreby vody a elektriny.

Pre väčšinu odevov je možné dosiahnuť dobrý výsledok žehlenia.

Veľké množstvo pary Obr. 3

Toto je možné použiť pre odstraňovanie odolných záhybov alebo pre zahliedenie ostrých pukov a skladov.

1. Nastavte regulátor teploty na „max“.
2. Stlačte s prestávkami v minimálnej dĺžke 5 sekúnd tlačidlo ☁.

Vertikálna para Obr. 4

▲ **Nežehlite oblečenie, keď ho máte na sebe! Nikdy nesmerujte paru proti osobám alebo zvieratám!**

1. Nastavte regulátor teploty na „•••“.
2. Zavesťe oblečenie na ramienko.
3. Vedte žehličku kolmo vo vzdialenosti 10 cm a stlačte niekoľkokrát tlačidlo pary ☁ minimálne s päťsekundovými prestávkami.

Žehlenie bez napaarovania Obr. 5

Nastavte regulátor pary na „0“.

Funkcia postrekovania Obr. 6

Toto je možné použiť pre odstraňovanie odolných záhybov.

Nepoužívajte túto funkciu na hodvábne odevy.

Bezpečnostný automatický vypínač „Secure“ * Obr. 7

Funkcia „bezpečnostné vypnutie“ vypne žehličku, keď je v nečinnosti, zvýši sa vďaka nej bezpečnosť a úspora energie.

1. Zapojte žehličku.
2. Úvodný zahrievací proces: táto funkcia bude neaktívna prvé dve minúty, aby spotrebič získal čas pre dosiahnutie nastavenej teploty.
3. Bezpečnostný okruh automaticky vypne spotrebič a svetlo indikátora začne blikať v týchto prípadoch:
 - a) Ak so žehličkou nepohneťe 30 sekúnd, keď leží žehliacou plochou dole alebo na boku.
 - b) Ak so žehličkou nepohneťe 8 minút, keď stojí vo vzpriamenej polohe.
4. Pre opätovné pripojenie žehličky jemne s ňou pohýbte.

Funkcia "SensorSecure" * Obr. 8

Funkcia "SensorSecure" zaisťuje zohrievanie žehličky iba počas žehlenia. Zvyšuje sa tak bezpečnosť a šetrenie energiou.

1. Zapojte žehličku.
2. Svetlo "SensorSecure" bliká počas režimu nečinnosti a v priebehu žehlenia zobrazí stále svetlo.
3. Ak je žehlička v režime nečinnosti viac ako 10 sekúnd, pripadne sa automaticky zohrievať.
4. Hneď ako začnete znova žehliť, žehlička sa znova zohreje.

Úvodný zahrievací proces: Nie je nutné vziať za držadlo až do doby, kým sa žehlička nezohreje na stanovenú teplotu. Počas zohrievania bliká svetlo "SensorSecure" s vysokou frekvenciou. Hneď ako je dosiahnutá nastavená teplota, svetlo bliká s nižšou frekvenciou.

Po každom žehlení Obr. 9

1. Nastavte regulátor pary na „0“.
2. Odpojte žehličku z elektrickej siete.
3. Držte žehličku špičkou smerom dole a opatrne vyprázdnite nádržku na vodu.
4. Postavte žehličku do zvislej polohy a nechajte ju vychladnúť.
5. Lahko navíňte sieťový pripojovací kábel okolo podstavca žehličky predtým, než ju odložíte. V závislosti od modelu môžete kábel pripnúť do držáka (dole na zadnej strane).

Upozornenie: Žehličku skladujte vo zvislej polohe.

Čistenie a údržba

Obr. 10

⚠ Pozor! Nebezpečenstvo popálenia! Pred čistením alebo údržbou spotrebič vždy vytiahajte zo zásuvky.

1. Ak je žehlička iba trochu znečistená, vytiahnite zástrčku a nechajte žehliacu plochu vychladnúť. Utrite kryt a žehliacu plochu vlnkou handričkou.
2. Ak došlo v dôsledku príliš vysokej teploty k pripáleniu syntetického materiálu k žehliacej ploche, vypnite paru a okamžite zoškrabte zvyšky veľmi preloženou, suchou bavlnenou utierkou.
3. Aby zostala žehliaca plocha hladká, zabráňte kontaktu s ostrými kovovými predmetmi. Na čistenie žehliacej plochy nikdy nepoužívajte čistiace prostriedky na hrnce alebo chemikálie.

Niekoľkonásobný systém odvápnovania

Obr. 11

A. „self-clean“

Po každom použití regulátora pary vyčistí „self-clean“ systém mechanizmus od vápenatých usadenín.

B. „Calc nClean“

Funkcia „Calc nClean“ pritom pomôže odstrániť vápenaté častičky z parnej komory. Ak je voda vo vašom okolí veľmi tvrdá, používajte túto funkciu asi každé 2 týždne.

1. Nastavte regulátor teploty na „max“, zasuňte sieťový pripojovací kábel do zásuvky.
2. Po fáze vyhrievania zástrčku vytiahnite.
3. Podržte žehličku nad umývadlom. Vymontujte regulátor pary tak, že ho otočíte do pozície „calc“.
4. Lejte pomaly vodu (cca 300 ml) do otvoru regulátora pary.
5. Zľahka zatrasť žehličkou. Vriaca voda a para vypláchnu prípadné vápenaté a iné usadeniny. Ak zo žehličky už nič nekvapká, nasadte opäť regulátor pary, nastavte symbol „calc“ na značku, vtlačte dovnútra regulátor a nastavte ho do polohy „0“.
6. Zapojte žehličku. Znova zahrejte žehličku, kým sa nevyparí zvyšná voda.

Upozornenie: Ak je znečistená ihla regulátora pary, odstráňte prípadné vápenaté usadeniny zo špičky ihly octom a opláchnite čistou vodou.

C. „anti-calc“ *

Patróna „anti-calc“ slúži na zníženie vápenatých usadenín, ktoré vznikajú pri žehlení s napařovaním, a predlžuje tak životnosť vašej žehličky. Napriek tomu nemôže patróna „self-clean“ úplne zabrániť prirodzenému procesu usadzovania vápenatých častíc.

Tipy na likvidáciu doslúženého spotrebiča

Pred likvidáciou doslúženého spotrebiča sa ubezpečte, že je spotrebič nepoužiteľný, a zlikvidujte ho podľa platných miestnych predpisov. Pre viac informácií sa obráťte na vášho predajcu alebo miestny úrad.



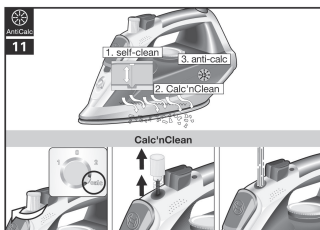
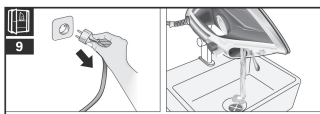
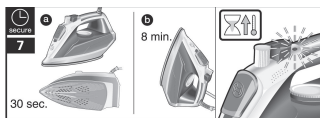
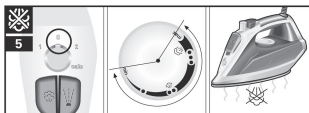
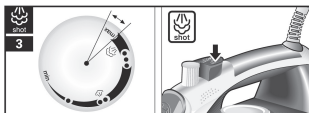
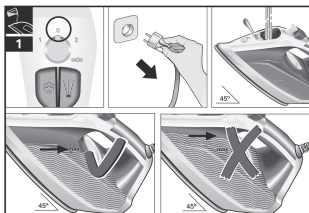
Tento výrobok zodpovedá predpisom podľa európskej smernice 2012/19/EU o elektrických a elektronických doslúžených zariadeniach. Smernica stanovuje rámec pre spätný odber a recykliáciu doslúžených zariadení, platný pre celú EÚ.

Odstránenie porúch

Problém	Možná príčina	Riešenie
Žehlička sa nezohrieva.	<ol style="list-style-type: none">1. Regulátor teploty je na najnižší nastavený stupeň.2. Je prerušené zásobovanie elektrickým prúdom.3. Aktivoval sa systém „Secure“ (bliká ukazovateľ "Secure**"). Žehlička je v režime Stand-by.4. Aktivoval sa systém „SensorSecure“ (bliká ukazovateľ "SensorSecure**").	<ol style="list-style-type: none">1. Otočte regulátorom teploty na vyššiu teplotu.2. Pomocou iného spotrebiča prekontrolujte zásuvku alebo napojte žehličku do inej zásuvky.3. Pre opätovné zapnutie žehličky s ňou ľahko pohnite.4. Pre reštart vezmite za držadlo žehličky.
Oblečenie sa lepí na žehliacu plochu.	<ol style="list-style-type: none">1. Teplota je príliš vysoká.	<ol style="list-style-type: none">1. Nastavte nižšiu teplotu a vyčkajte, pred tým ako žehlička vychladne.
Zo žehliacej plochy kvapká voda spoločne s parou.	<ol style="list-style-type: none">1. Nastavenie regulátora teploty je príliš nízke.2. Vo vzťahu k nízkej teplote je nastavené príliš veľké množstvo pary.3. Niekoľkokrát ste stlačili tlačidlo pre tvorbu pary, bez toho aby ste medzitým počkali 5 sekúnd.	<ol style="list-style-type: none">1. Nastavte regulátor teploty na vyššiu teplotu (medzi „●“ a „max“) a počkajte, kým kontrolka nezhasne.2. Nastavte paru na najnižší stupeň.3. Vždy vyčkajte 5 sekúnd, predtým ako znova stlačíte tlačidlo pre tvorbu pary.
Netvorí sa žiadna para.	<ol style="list-style-type: none">1. Para je nastavená na „0“.2. Teplota je príliš nízka. Je aktivovaný systém pre potlačenie tvorby kvapiek.	<ol style="list-style-type: none">1. Nastavte vyššiu tvorbu pary.2. Nastavte vyššiu teplotu, ak to látka znesie.
Pri prvom pripojení žehličky sa utvorí trochu dymu.	<ol style="list-style-type: none">1. Jedná sa o mazanie vnútorných častí žehličky.	<ol style="list-style-type: none">1. Za krátku dobu to prestane.
Otvormi v žehliacej ploche unikajú usadeniny.	<ol style="list-style-type: none">1. Z parnej komory vychádzajú vápenaté zvyšky.	<ol style="list-style-type: none">1. Vykonať čistiaci cyklus (pozri odsek „Calc nClean“).

Ak nie je možné problém pomocou tabuľky vyriešiť, spojte sa, prosím, s zákaznickým servisom.

* v závislosti od modelu



**BOSCH**

Stvorené pre život

Záručný list

firmy BSH domácí spotřebiče s.r.o.

2 rokyzáruka od výrobcu
na všetky spotrebiče

Dovozca: BSH domácí spotřebiče s.r.o.

Radlická 350

158 00 Praha 5

Výrobok:	Produktové číslo: E-Nr.
	Poradové číslo: FD
Dátum predaja, pečiatka, podpis	Dátum montáže, pečiatka, podpis

Predajca je povinný úplne a čitateľne vyplniť všetky požadované údaje v záručnom liste v deň predaja spotrebiča. Neoddeliteľnou súčasťou tohto záručného listu je daňový doklad o predaji výrobku.

Záručný list je dokladom práv spotrebiteľa v zmysle Občianskeho zákonníka. Je súčasťou výrobku s výrobným číslom uvedeným na prednej strane tohto záručného listu, zvlášť v prípadoch dlhších než zákonom daná záručná lehota je záručný list jedným z dokázateľných prostriedkov práv užívateľa. Je v záujme spotrebiteľa, aby si skontroloval správnosť a úplnosť všetkých uvedených údajov, ako i to, či dostal od predajcu záručný list so správnym označením pre uvedený druh výrobku.

Odporúča sa, aby výrobky montoval a uviedol do prevádzky autorizovaný servis, ktorý poskytuje záruku odbornej montáže, predvedenie a preskúšanie výrobku.

Montáž a inštalácia spotrebiča musí byť vykonaná v súlade s vyhláškou ÚBP SR č. 718/2002 Z. z. súvisiacich predpisov a noriem v platnom znení.

Pred montážou výrobku je nutné, aby boli splnené všetky podmienky pre pripojenie na inžinierske siete podľa platných noriem a podľa návodu na použitie.

Zápisy o uskutočnených opravách:

Dátum objed. opravy	Dátum dokončenia	Číslo oprav. listu	Stručný opis poruchy

Upozornenie pre predajcov

Predajca je povinný dať zákazníkovi platný doklad o predaji, kde bude uvedený dátum predaja a označenie spotrebiča, a súčasťou dokladu o kúpe tovaru je správne a úplne vyplnený záručný list v deň predaja výrobku. V prípade predpredajnej reklamácie je potrebné predložiť riadne vyplnený reklamačný protokol.

Záručné podmienky

- na výrobok sa poskytuje záručná lehota **24 mesiacov** odo dňa zakúpenia výrobku kupujúcim
- spotrebiteľ je oprávnený chybu vytknúť do šiestich mesiacov od jej zistenia, najneskôr však do uplynutia záručnej lehoty
- pri reklamácií je podmienkou predložiť platný daňový doklad o kúpe výrobku (napr. pokladničný blok, faktúru a pod.)
- ak je výrobok používaný na iný než výrobcom stanovený účel alebo je výrobok používaný v rámci predmetu obchodnej činnosti, poskytujú sa záručná lehota 6 mesiacov odo dňa zakúpenia, keďže spotrebiče sú určené výhradne na použitie v domácnosti
- za chybu výrobku sa nepovažuje jeho nadmerné opotrebovanie a z toho vyplývajúce absencie niektorých pôvodných vlastností, ktoré boli spôsobené napr. zanedbaním bežnej údržby, čistenia, nadmerným používaním výrobku
- záručná lehota neplatí počas obdobia, keď kupujúci nemôže užívať tovar pre jeho chyby, za ktoré zodpovedá predávajúci
- ak nebude zistená žiadna porucha, na ktorú sa vzťahuje bezplatná záručná oprava, alebo bude zistená porucha nezavinená výrobcom, hradí náklady spojené s vyslaním servisného technika osoba, ktorá uplatnila nárok na túto opravu
- záručné opravy vykonávajú autorizované servisné strediská podľa zoznamu uvedeného v tomto záručnom liste

Právo na bezplatnú opravu výrobku na náklady BSH domáci spotrebiče s.r.o., organizačná zložka Bratislava, zaniká, ak:

- je nečitateľný výrobný štítok alebo na výrobku chýba,
- údaje na doklade o predaji sa líšia od údajov uvedených na výrobnom štítku spotrebiča,
- výrobok bol namontovaný v rozpore s návodom na montáž, prípadne nebol dodržaný súlad s platnými STN alebo s návodom na obsluhu,
- výrobok bol neodborne namontovaný alebo nebol uvedený do prevádzky organizáciou oprávnenou v zmysle vyhlášky ÚBP SR č. 718/2002 Z. z., platí pre plynové spotrebiče a spotrebiče s elektrickým napájaním 400 V, ako i pre spotrebiče dodávané bez elektrického kábla, prípadne bez elektrickej koncovky,
- bola vykonaná konštrukčná zmena alebo zásah do výrobku neoprávnenou osobou,
- porucha na výrobku vznikla použitím neoriginálnych náhradných dielov alebo príslušenstva,
- ide o poškodenie: mechanické, nadmernou záťažou, v dôsledku vodného kameňa, neodborného zapojenia, živelnou pohromou, vonkajšími vplyvmi a pod.

Vyhlásenie o hygienickej neškodnosti výrobku

Všetky výrobky distribuované spoločnosťou BSH domáci spotrebiče s.r.o., organizačná zložka Bratislava, prichádzajúce do styku s potravinami **spĺňajú požiadavky** o hygienickej neškodnosti podľa **európskej normy EC 1935/2004**. Toto vyhlásenie sa vzťahuje na všetky výrobky prichádzajúce do styku s potravinami uvedené v aktuálnom cenníku BSH domáci spotrebiče s.r.o., organizačná zložka Bratislava.

Symbol uvedený na výrobku alebo jeho obale upozorňuje na to, že výrobok po skončení jeho životnosti nepatrí k bežnému domácejmu odpadu, ale ho treba odovzdať do špeciálnej zberne odpadu na recyklovanie elektrických alebo elektronických spotrebičov. Vašou podporou správnej likvidácie pomáhate opäť získať cenné suroviny a chrániť tak životné prostredie. Ďalšie informácie o recyklovaní tohto výrobku získate na miestnom úrade, v zberni odpadu alebo v združení Envidom, ktoré zabezpečuje zber, prepravu, spracovanie, recykláciu a ekologické zneškodňovanie elektroodpadu v zmysle zákona.



Uistenie dovozcu o vydaní vyhlásenia o zhode

Vážený zákazník,

Podľa zákona č. 264/1999 Z. z. Vás uistujeme, že na všetky výrobky distribuované spoločnosťou BSH domáci spotrebiče s. r. o. našim obchodným partnerom, bolo vydané prehlásenie o zhode v zmysle zákona č. 264/1999 Z. z. a príslušných nariadení vlády. Toto uistenie dovozcu o vydaní prehlásenia o zhode sa vzťahuje na všetky výrobky vrátane plynových spotrebičov, ktoré sú obsiahnuté v aktuálnom cenníku firmy BSH domáci spotrebiče s. r. o.

Kontakt na servis domácich spotrebičov BOSCH

Dodávateľ:

BSH domácí spotřebiče s.r.o. – organizačná zložka Bratislava

BSH domácí spotřebiče s.r.o.
Radlická 350
158 00 Praha 5

Prijem opráv:

Tel.: +421 244 450 808
Email: **opravy@bshg.com**

Objednávky príslušenstva a náhradných dielov:

Tel.: +421 244 452 041
Email: **dily@bshg.com**

Zákaznícke poradenstvo:

Tel.: +421 244 452 041
Email: **bosch.spotrebice@bshg.com**

Aktuálne informácie o servise nájdete na internetových stránkach **www.bosch-home.com/sk**.

Tu máte možnosť si dojednať opravu pomocou online formulára.

