

**SIEMENS**



Kombinace chladnička/mraznička NoFrost


**KG36NHI32**

<http://www.siemens-home.bsh-group.com/cz>

cz Návod k použití



# Obsah

 <b>Bezpečnostní pokyny</b> .....	4	 <b>Alarm</b> .....	13
O návodu k použití .....	4	Dveřní alarm .....	13
Nebezpečí výbuchu .....	4	Teplotní alarm .....	13
Nebezpečí úrazu elektrickým proudem ..	4	 <b>Home Connect</b> .....	13
Nebezpečí popálení chladem .....	4	Nastavení Home Connect .....	14
Nebezpečí úrazu .....	4	Instalace aktualizací pro aplikaci	
Nebezpečí spojené s chladicí kapalinou .	5	Home Connect .....	17
Jak se vyhnout nebezpečným situacím		Informace o ochraně údajů .....	18
pro děti a jiné zranitelné osoby .....	5	Prohlášení o shodě .....	18
Poškození .....	5	 <b>Chladicí prostor</b> .....	18
Váha .....	5	Jak skladovat potraviny .....	18
 <b>Použití podle určení</b> .....	6	Chladicí zóny v chladicím prostoru.....	19
 <b>Ochrana životního prostředí</b> .....	6	Zásuvka na zeleninu	
Obalový materiál .....	6	s regulátorem vlhkosti .....	19
Staré spotřebiče .....	6	Chladicí přihrádka .....	19
 <b>Instalace a připojení</b> .....	6	 <b>Mrazicí prostor</b> .....	20
Rozsah dodávky .....	6	Nejvyšší mrazicí kapacita .....	20
Technické údaje .....	7	Úplné využití mrazicího prostoru .....	20
Montáž spotřebiče .....	7	Nákup mrazených potravin .....	20
Tipy na úsporu energie .....	7	Plnění přihrádek .....	21
Před prvním použitím .....	9	Zmrazování čerstvých potravin .....	21
Elektrické připojení .....	9	Rozmrazování mrazených potravin .....	22
 <b>Seznámení se se spotřebičem</b> .....	9	 <b>Odmrazování</b> .....	22
Spotřebič .....	9	 <b>Čištění spotřebiče</b> .....	22
Ovládací panel .....	10	Čištění vybavení .....	23
Vnitřní vybavení .....	10	 <b>Zápach</b> .....	23
 <b>Použití spotřebiče</b> .....	11	 <b>Osvětlení</b> .....	23
Zapnutí spotřebiče .....	11	 <b>Zvuky</b> .....	23
Vypnutí a odpojení spotřebiče .....	11	Běžné zvuky .....	23
Nastavení teploty .....	12	Zamezení zvuků .....	23
Superchlazení .....	12		
Supermrazení .....	12		
Režim úspory energie .....	13		

	Co dělat v případě poruchy? ..... 24
	Zákaznický servis .....26
	Záruka ..... 26

## **Bezpečnostní pokyny**

Tento spotřebič je vyroben v souladu s příslušnými bezpečnostními předpisy pro elektrické spotřebiče a je vybaven funkcí potlačení šumu. Těsnění chladicího okruhu bylo ověřeno.

### **O návodu k použití**

- Pozorně si přečtěte návod k použití a instalaci spotřebiče. Návod obsahuje důležité informace o instalaci, použití a údržbě vašeho spotřebiče.
- Výrobce neodpovídá za eventuální škody vzniklé v důsledku nedodržení pokynů a varování uvedených v tomto návodu k použití a instalaci spotřebiče.
- Veškeré dokumenty si pečlivě uschovejte pro pozdější použití nebo pro případného dalšího majitele.

### **Nebezpečí výbuchu**

- Nikdy nepoužívejte elektrická zařízení uvnitř tohoto spotřebiče (např. ohřívače nebo elektrické výrobníky ledu).
- Neskladujte ve spotřebiči žádné výrobky obsahující hořlavé vznětlivé plyny (např. spreje) nebo výbušné látky.
- Výrobky s vysokým obsahem alkoholu skladujte v době uzavřených lahvích ve vzpřímené poloze.

### **Nebezpečí úrazu elektrickým proudem**

Neodborné instalace a opravy mohou uživatele spotřebiče vážně ohrozit.

- Jestliže je síťový kabel poškozen, neprodleně odpojte spotřebič z elektrické sítě.
- Opravy spotřebiče smí být prováděny pouze výrobcem, technikem zákaznického servisu nebo obdobně kvalifikovanou osobou.
- Používejte pouze součástky poskytnuté výrobcem, který odpovídá za jejich bezpečnost.
- Používejte pouze prodlužovací kabel zakoupený v zákaznickém servisu.

### **Nebezpečí popálení chladem**

- Zmrazené potraviny nikdy nekládejte ihned po vyjmutí z mrazicího prostoru do úst.
- Vyhněte se delšímu kontaktu vaší pokožky se zmrazenými potravinami, ledem nebo trubkami výparníku.

### **Nebezpečí úrazu**

Nádoby obsahující nápoje sycené oxidem uhličitým mohou prasknout. Do mrazicího prostoru proto neukládejte nádoby obsahující sycené nápoje.

## Nebezpečí spojené s chladicí kapalinou

Spotřebič obsahuje nepatrné množství ekologické, ale hořlavé chladicí kapaliny R600a. Tato kapalina nepoškozuje ozónovou vrstvu a nezvyšuje skleníkový efekt. Unikající chladicí kapalina může poranit oči nebo se může vznítit.

- Chraňte trubky před poškozením.

Jestliže jsou trubky poškozené:

- Oheň a další zdroje možného vznícení nesmějí být v blízkosti spotřebiče.
- Místnost dobře provětrejte.
- Vypněte spotřebič a vytáhněte zástrčku ze zásuvky.
- Volejte zákaznický servis.

## Jak se vyhnout nebezpečným situacím pro děti a jiné zranitelné osoby

Hrozí nebezpečí pro:

- děti,
- osoby se sníženými fyzickými, psychickými či sensorickými schopnostmi,
- osoby nedostatečně poučené o bezpečném používání spotřebiče.

Opatření:

- Ujistěte se, že děti a jinak citlivé osoby jsou dostatečně poučeny o možném riziku použití spotřebiče.
- Děti a jinak citlivé osoby smí spotřebič používat pouze pod dohledem zodpovědné osoby.

- Spotřebič nesmí používat děti mladší 8 let.
- Při čištění a údržbě spotřebiče musí být děti pod dohledem.
- Děti si se spotřebičem nesmí hrát.

## Nebezpečí udušení

- Jestliže je váš spotřebič opatřen zámkem, uschovejte klíč mimo dosah dětí.
- Obal a jeho části neoponechávejte dětem.

## Poškození

Jak zabránit poškození:

- Nestůjte na podstavci, lištách a dvířkách spotřebiče a ani se o ně neopírejte.
- Umělohmotné části a těsnění dvířek neznečišťujte olejem nebo tukem.
- Spotřebič odpojujte od sítě zatáhnutím za síťovou zástrčku, nikoli za přívodní kabel.

## Váha

Vzhledem k váze vašeho spotřebiče s ním při instalaci a přepravě zacházejte opatrně.  
→ „Umístění spotřebiče“  
na straně 7



## Použití podle určení

Používejte spotřebič:

- pouze k chlazení a zmrazování potravin a k přípravě ledu.
- pouze v domácnosti.
- pouze v souladu s tímto návodem k použití.

Tento spotřebič je určen k použití v nejvyšší povolené nadmořské výšce 2000 m.



## Ochrana životního prostředí

### Obalový materiál

Veškerý obalový materiál je ekologický a recyklovatelný:

- Likvidujte obalové materiály ekologickým způsobem.
- O aktuálních způsobech likvidace se, prosím, informujte u vašeho odborného prodejce nebo na obecním úřadě.

### Staré spotřebiče

Ekologickou likvidací se znovu získávají cenné suroviny.



### Varování

**Dětem hrozí uvíznutí uvnitř spotřebiče a udušení!**

- Chraňte děti před uvíznutím uvnitř spotřebiče tím, že v něm ponecháte police a přihrádky.
- Zabraňte dětem v kontaktu se spotřebičem určeným k likvidaci.

### Varování!

#### Možný únik chladicí kapaliny a škodlivých plynů

Trubky v chladicím okruhu a těsnění chráňte před poškozením.

1. Odpojte síťovou zástrčku.
2. Odstřihněte síťový kabel.
3. Nechte spotřebič odborně zlikvidovat.



Tento spotřebič je označen v souladu s evropskou směrnicí 2012/19/EU, která se týká elektrických a elektronických spotřebičů (waste electrical and electronic equipment - WEEE). Tato směrnice udává rámec pro zpětný odběr a recyklaci v celé EU.



## Instalace a připojení

### Rozsah dodávky

Po vybalení zkontrolujte všechny díly spotřebiče, zda nedošlo během přepravy k jejich poškození.

V případě stížností prosím kontaktujte prodejce, u něhož jste spotřebič zakoupili, nebo náš zákaznický servis.

→ „Zákaznický servis“ na straně 26

Vaše balení se skládá z následujících částí:

- Volně stojící spotřebič
- Vnitřní vybavení (v závislosti na modelu)
- Návod k použití
- Montážní návod
- Informace o spotřebě energie a hlučnosti

## Technické údaje

Informace o chladicí kapalině, objemu a dalších technických specifikacích naleznete na typovém štítku.

→ „Seznámení se se spotřebičem“ na straně 9

## Montáž spotřebiče

### Umístění spotřebiče

Čím více chladicí kapaliny spotřebič obsahuje, tím větší prostor spotřebič vyžaduje pro své umístění. Unikající chladicí kapalina může v nedostatečně prostorných místnostech vytvořit hořlavou směs plynu a vzduchu.

Místnost by měla mít tyto rozměry: 1 m<sup>3</sup> na 8 g chladicí kapaliny. Množství chladicí kapaliny obsažené ve vašem spotřebiči zjistíte z typového štítku uvnitř spotřebiče.

→ „Seznámení se se spotřebičem“ na straně 9

Váha spotřebiče může dosáhnout až 81 kg, v závislosti na modelu.

## Tipy na úsporu energie

Pokud budete spotřebič používat v souladu s níže uvedenými pokyny, spotřebuje méně energie.

**Upozornění:** Rozmístění jednotlivých prvků uvnitř spotřebiče nemá vliv na jeho spotřebu energie.

### Montáž spotřebiče

Spotřebič by neměl být vystaven přímému slunečnímu záření.

Nainstalujte spotřebič co nejdále od tepelných zdrojů (sporák či topné těleso):

3 cm od elektrických či plynových sporáků.

30 cm od olejových sporáků či sporáků na tuhá paliva.

**Upozornění:** Je-li umístění vedle tepelného zdroje nevyhnutelné, použijte mezi spotřebičem a tepelným zdrojem vhodnou izolační desku.

Vyberte umístění pro instalaci spotřebiče při pokojové teplotě 20 °C.

### Přípustná pokojová teplota

Přípustná pokojová teplota závisí na klimatické třídě spotřebiče.

Klimatická třída je uvedena na typovém štítku. → „Seznámení se se spotřebičem“ na straně 9

Klimatická třída	Přípustná pokojová teplota
SN	+10 °C ... 32 °C
N	+16 °C ... 32 °C
ST	+16 °C ... 38 °C
T	+16 °C ... 43 °C

Při dodržení přípustné pokojové teploty je spotřebič plně funkční.

Jestliže je spotřebič s klimatickou třídou SN zapojen při nižších pokojových teplotách, nedojde k jeho poškození při teplotách do +5 °C.

### Montáž spotřebiče

Pokud je to možné:  
Pro dosažení uvedených energetických požadavků nainstalujte rozpěrnou podložku (viz Montážní návod). Menší mezera mezi stěnou a spotřebičem nebude mít vliv na funkčnost spotřebiče. Může se při tom nepatrně zvýšit spotřeba energie.

#### **Varování!** **Nebezpečí popálení!**

Jednotlivé části spotřebiče se během provozu zahřívají. Nedotýkejte se těchto částí. Mohou způsobit popálení.

→ Obr. **3**

Místnost denně větrejte.

Vzduch na zadním panelu spotřebiče se intenzivně zahřívá. Jestliže může vzduch proudit ven, spotřebič spotřebuje méně energie.

### Při použití spotřebiče

Dvířka spotřebiče otevírejte pouze krátce.

Zakoupené potraviny přepravujte v chladicí tašce a rychle je umístěte do spotřebiče.

Než do spotřebiče uložíte potraviny, vyčkejte, dokud zcela nevychladnou.

Zmrazené potraviny rozmrazujte v přihrádce chladničky, využijete tak jejich nízkou teplotu.

Mezi chladničkou a zadní stěnou vždy ponechte mezery.

Potraviny balte vzduchotěsně.

Jednou ročně vysajte zadní část spotřebiče pomocí vysavače.

Nikdy nezakrývejte nebo nezastavujte větrací nebo odvětrávací otvory spotřebiče.

Vzduch uvnitř spotřebiče se intenzivně zahřívá. Spotřebič chladí méně často, spotřebuje tedy méně energie.

Vzduch může volně cirkulovat a uvnitř spotřebiče se udržuje stále stejná vlhkost. Spotřebič chladí méně často, spotřebuje tedy méně energie.

Vzduch na zadním panelu spotřebiče se intenzivně zahřívá. Jestliže může vzduch proudit ven, spotřebič spotřebuje méně energie.



## Před prvním použitím

1. Odstraňte ze spotřebiče veškeré leťáky, lepicí pásku a ochrannou fólii.
2. Očistěte spotřebič.  
→ „Čištění spotřebiče“ na straně 22

## Elektrické připojení

### Varování!

Nepřipojujte spotřebič k elektronickým úsporným zásuvkám.

**Upozornění:** Spotřebič lze připojit k síťovému měniči a k ostrovnímu měniči.

Síťové měniče se používají pro fotovoltaické systémy napojené přímo na národní rozvodnou síť.

Ostrovní měniče musí být používány v izolovaných programech. Izolované programy jsou například na lodích nebo v horských chatách, které nejsou přímo napojeny na národní rozvodnou síť.

1. Po instalaci spotřebiče vyčkejte 1 hodinu, teprve poté jej připojte k síti. Zabráňte tím poškození kompresoru.
2. Připojte spotřebič k síti přes předpisově instalovanou zásuvku. Zásuvka musí splňovat následující parametry:

Zásuvka	220 V ... 240 V
Vodič	50 Hz
Pojistka	10 A ... 16 A

Mimo Evropu: Zkontrolujte, zda se shoduje uvedené napětí a druh proudu s hodnotami vaší elektrické sítě. Specifikace spotřebiče jsou uvedeny na typovém štítku.

→ „Seznámení se se spotřebičem“ na straně 9

3. Připojte spotřebič k zásuvce umístěné v jeho blízkosti. Zásuvka musí být volně přístupná i po instalaci spotřebiče.



## Seznámení se se spotřebičem

### Spotřebič



→ Obr. 1

\* podle modelu

<input type="checkbox"/> A	Chladicí prostor
<input type="checkbox"/> B	Mrazicí prostor
<input type="checkbox"/> 1 - 9	Ukazatele
<input type="checkbox"/> 10	Vypínač zap/vyp
<input type="checkbox"/> 11	Osvětlení
<input type="checkbox"/> 12	Police
<input type="checkbox"/> 13	Kamera
<input type="checkbox"/> 14	Větrací otvory (chladicí prostor)
<input type="checkbox"/> 15	Chladicí přihrádka
<input type="checkbox"/> 16	Přihrádka na zeleninu s regulátorem vlhkosti
<input type="checkbox"/> 17	Typový štítek
<input type="checkbox"/> 18	Přihrádka na mražené potraviny
<input type="checkbox"/> 19	Kalendář pro zmrazování potraviny
<input type="checkbox"/> 20	Výškově nastavitelné nožičky
<input type="checkbox"/> 21*	Přihrádka na máslo a sýr
<input type="checkbox"/> 22	Přihrádka na velké lahve

## Ovládací panel

→ Obr. **2**

- 1** Ukazatel chladicího prostoru  Umožňuje ovládání chladicího prostoru.
- 2** Ukazatel chladicího prostoru Ukazuje teplotu chladicího prostoru. Ukazuje nastavenou teplotu v °C.
- 3** Tlačítko „**super**“ v chladicím prostoru Zapne a vypne superchlazení.
- 4** Ukazatel mrazicího prostoru  Umožňuje ovládání mrazicího prostoru.
- 5** Ukazatel mrazicího prostoru Ukazuje teplotu mrazicího prostoru.
- 6** Tlačítko „**super**“ v mrazicím prostoru Zapne a vypne funkci supermrazení.
- 7** Tlačítko „**alarm**“ Vypnutí upozornění.
- 8** Tlačítko **- +** Nastaví teplotu.
- 9** Ukazatel režimu úspory energie Rozsvítí se, pokud není spotřebič používán.

## Vnitřní vybavení

(pouze některé modely)

### Kamera

→ Obr. **11**/**13**

Při každém zavření dvířek pořídí tato fotobuňka snímek vnitřního prostoru spotřebiče a dveřních polic. Pomocí aplikace Home Connect si můžete snímky prohlédnout ve vašem mobilním zařízení.

**Upozornění:** Rozmazané snímky naznačují, že dvířka byla příliš rychle zavřena. Pro dosažení uspokojivé kvality obrazu zavírejte dvířka pomalu.

### Police

→ Obr. **8**

Police můžete libovolně rozmístit:

- Vytáhněte polici a vyjměte ji.

### Roztažitelná police

→ Obr. **5**

Na této polici můžete skladovat lahve:

- Vysuňte polici vpřed, vložte níže a vtačte zpět.

### Příhrádka

→ Obr. **4**

Příhrádku můžete vyjmout:

- Vysuňte příhrádku, nadzdvihněte její přední část a vyjměte ji.

### Chladicí box

→ Obr. **9**

Chladicí box můžete vyjmout:

- Nadzdvihněte chladicí box a vyjměte jej.

### Držák na lahve

→ Obr. **10**

Při otevírání a zavírání dvířek:

- Držák na lahve zabrání vypadnutí lahvi při otevření nebo zavření spotřebiče.

### Kalendář pro zmrazování potravin

→ Obr. **11**/**19**

Kalendář pro zmrazování potravin vám ukazuje nejvyšší počet měsíců pro skladování potravin se stálou teplotou -18 °C.

## Miska na led

Můžete si vytvořit kostky ledu:

1. Naplňte misku na kostky ledu do 3/4 vodou a umístěte ji do mrazicího prostoru.  
**Upozornění:** Jestliže miska na kostky ledu ke stěně mrazicího prostoru přimrzne, uvolněte ji pouze pomocí tupého předmětu (např. rukojeť lžice).
2. Kostky ledu z misky vyjmete tak, že misku mírně prohnete nebo ji krátce podržíte pod tekoucí vodou.

## Chladicí akumulátor

V případě výpadku elektrického proudu nebo závady na spotřebiči:

- Chladicí akumulátor zpomalí proces rozmrazování uskladněných mražených potravin.

**Upozornění:** Potraviny budete moci uchovávat déle, pokud na potraviny v horní přihrádce mrazicího prostoru umístíte chladicí akumulátor.

Chladicí akumulátor můžete vzít s sebou, pokud potřebujete dočasně uchovat potraviny chladné, např. v chladicí tašce.



## Použití spotřebiče

### Zapnutí spotřebiče

1. Stiskněte tlačítko **[10]**. Spotřebič se začne ochlazovat. Zazní zvukový signál a na displeji bliká ukazatel teploty a rozsvícené tlačítko **"alarm"** ukazuje, že je mrazicí prostor stále příliš zahřátý.
2. Stiskněte tlačítko **"alarm"**. Zvukový signál se vypne.
3. Nastavení požadované teploty → „Nastavení teploty“ na straně 12

### Rady k provozu

- Po zapnutí spotřebiče může trvat až několik hodin, než bude dosažena požadovaná teplota. Před dosažením nastavené teploty nevkládejte do spotřebiče žádné potraviny.
- Díky plně automatickému systému NoFrost se v mrazicím prostoru netvoří námraza. Odmrazování proto není nutné.
- Postranní držadla pláště spotřebiče se částečně mírně zahřívají. Zamezí se tak srážení vlhkosti v oblasti těsnění dvířek.
- Jestliže se vám nedaří otevřít dvířka mrazicího prostoru ihned poté, co jste je zavřeli, vyčkejte, dokud se nevyrovná podtlak.

### Vypnutí a odpojení spotřebiče

#### Vypnutí spotřebiče

- Stiskněte tlačítko **[10]**. Spotřebič se již neochlazuje.

#### Odpojení spotřebiče

Jestliže spotřebič po delší dobu nepoužíváte:

1. Stiskněte tlačítko **[10]**. Spotřebič se již neochlazuje.
2. Vytáhněte síťovou zástrčku a vypněte pojistku.
3. Očistěte spotřebič.
4. Ponechte dvířka spotřebiče otevřená.


## Nastavení teploty

### Doporučená teplota


Chladicí prostor: +4 °C

Mrazicí prostor: -18 °C

### Chladicí prostor

1. Pro provedení nastavení chladicího prostoru stiskněte .
2. Tiskněte několikrát tlačítko **- +**, dokud se na ukazateli chladicího prostoru nezobrazí požadovaná teplota.

### Mrazicí prostor

1. Pro provedení nastavení mrazicího prostoru stiskněte .
2. Tiskněte několikrát tlačítko **- +**, dokud se na displeji nezobrazí požadovaná teplota.

## Monitor teploty - „OK“ nálepka

(pouze některé modely)

Pokud teplota chladicího prostoru dosáhne +4 °C nebo méně, můžete pro ověření použít monitor teploty, nálepku **OK**.

Jestliže nálepka neukazuje **OK**, snižujte pozvolna teplotu.

Když je spotřebič zapnutý, dosažení nastavené teploty může trvat až 12 hodin.

### Správné nastavení



## Superchlazení

Funkce superchlazení ochladí chladicí prostor na co nejnižší teplotu.

Zapněte režim superchlazení například v těchto případech:

- předtím, než do chladicího prostoru začnete vkládat velké množství potravin.
- pro rychlé chlazení nápojů

**Upozornění:** Při spuštění funkce superchlazení může být spotřebič hlučnější.

Po 6 hodinách se spotřebič přepne do běžného provozu.

Zapnutí a vypnutí funkce superchlazení:

- Stiskněte tlačítko **„super“** v chladicím prostoru. Uvedení do provozu je indikováno rozsvícením tlačítka.

## Supermrazení

Funkce supermrazení ochladí mrazicí prostor na co nejnižší teplotu.

Funkci supermrazení zapněte např.:

- pro úplné a co nejrychlejší zmrazení potravin
- 4 až 6 hodin předtím, než budete zmrazovat potraviny o váze 2 kg a více
- pro využití nejvyšší mrazicí kapacity → *„Nejvyšší mrazicí kapacita“ na straně 20*

**Upozornění:** Při spuštění funkce supermrazení může být spotřebič hlučnější.

Přibližně po 2 <sup>1/2</sup> dnech se spotřebič přepne do běžného provozu.

Zapnutí a vypnutí funkce supermrazení:

- Stiskněte tlačítko **„super“** v mrazicím prostoru. Uvedení do provozu je indikováno rozsvícením tlačítka.

## Režim úspory

Není-li spotřebič používán, ukazatel se přepne do režimu úspory energie.

- Rozsvítí se ukazatel režimu úspory energie.
- Intenzita osvětlení ukazatelů teploty se sníží.
- Jestliže je zapnutá funkce superchlazení a/nebo supermrazení, rozsvítí se příslušný ukazatel s běžnou intenzitou osvětlení.

Jakmile spotřebič začnete používat, např. otevřením dvířek nebo stisknutím tlačítka, ukazatele se přepnou na běžnou intenzitu osvětlení.

## Alarm

### Dveřní alarm

Dveřní alarm (nepřetržitý zvuk) se zapne, jakmile jsou dvířka spotřebiče delší dobu otevřená.

- Zavřete dvířka spotřebiče. Zvukový signál se vypne.

### Teplotní alarm

Teplotní alarm (přerušovaný zvuk) se zapne, pokud je v mrazicím prostoru příliš teplo. Ukazatel teploty bliká.

### Varování!

**Během procesu rozmrazování potravin se v potravinách mohou objevit bakterie, které poškodí jejich kvalitu.**

Rozmrazené nebo rozmrazující se potraviny znovu nezmrazujte.

Opětovně zmrazit lze pouze uvařené pokrmy. Produkty, které překročí maximální dobu skladování, již neskladujte.

**Upozornění:** Alarm se může spustit, aniž by byly ohroženy mrazené potraviny, a to v těchto případech:

- Zapnutí spotřebiče.
- Vložení většího množství čerstvých potravin do spotřebiče.
- Dvířka mrazicího prostoru jsou příliš dlouho otevřená.

Ukazatel nejvyšší teploty a vypnutí zvukového signálu:

- Stiskněte tlačítko **“alarm”**. Na ukazateli se krátce zobrazí nejvyšší dosažená teplota mrazicího prostoru. Na ukazateli se poté znovu zobrazí nastavená teplota. Od této chvíle je nejvyšší dosažená teplota znovu přepočítána a uložena.

**Upozornění:** Tlačítko **“alarm”** zůstane svítit, dokud nebude znovu dosaženo nastavené teploty.

## Home Connect

Tento spotřebič lze připojit k Wi-Fi a dálkově ovládat pomocí mobilního zařízení.

**Upozornění:** Wi-Fi je registrovanou ochrannou známkou asociace Wi-Fi.

Jestliže spotřebič není připojen k vaší domovní síti, bude fungovat jako chladnička bez připojení k síti a lze jej běžně provozovat pomocí ovládacích tlačítek.

## Upozornění

- Dbejte na bezpečnostní pokyny v tomto návodu k použití a na jejich soulad i při provozování spotřebiče pomocí aplikace Home Connect během vaší nepřítomnosti v domácnosti.  
→ *"Bezpečnostní pokyny na straně 4"*  
Dodržujte rovněž pokyny v návodu k aplikaci Home Connect.
- Provoz spotřebiče má vždy prioritu. Během této doby není možné spotřebič ovládat pomocí aplikace Home Connect.

## Nastavení Home Connect

### Upozornění

- Po zapnutí spotřebiče vyčkejte alespoň dvě minuty, dokud se nedokončí interní inicializace spotřebiče. Teprve potom spustíte nastavení aplikace Home Connect.
- Pro zavedení nastavení pomocí aplikace Home Connect musíte mít tuto aplikaci nainstalovanou ve vašem mobilním zařízení. Postupujte podle pokynů, které naleznete v dokumentech týkajících se aplikace Home Connect. Pro nastavení postupujte podle pokynů aplikace.
- Jestliže delší dobu spotřebič nepoužíváte, menu aplikace Home Connect se automaticky zavře. Informace o možnostech spuštění menu aplikace Home Connect naleznete v příslušné kapitole.

### Automatické připojení k domovní síti (WLAN)

Jestliže máte k dispozici WLAN router s funkcí WPS, chladničku lze automaticky připojit k domovní síti.

1. Stiskněte tlačítko „alarm“. Na ukazateli chladicího prostoru se zobrazí **Cn**.

2. Stiskněte tlačítko pro chladicí prostor.
  3. Tiskněte tlačítko **+**, dokud se nezobrazí ukazatel teploty chladicího prostoru **AC** a ukazatel teploty mrazicího prostoru **OF**.
  4. Stiskněte tlačítko pro mrazicí prostor.
  5. Stiskněte tlačítko **+**. Spotřebič je připraven k automatickému připojení. Začne blikat ukazatel režimu úspory energie. Na ukazateli teploty mrazicího prostoru se po dobu 2 minut zobrazí animace. Dokud se na ukazateli zobrazuje animace, spotřebič je připraven k automatickému připojení.
  6. Během těchto 2 minut aktivujte funkci WPS na vašem domovním routeru (např. použitím tlačítka WPS/WLAN; dodržujte pokyny k tomuto tématu uvedené v dokumentaci k vašemu routeru). Pokud došlo k úspěšnému připojení, na ukazateli mrazicího prostoru se zobrazí **On** a rozsvítí se ukazatel režimu úspory energie. Chladnička je nyní připravena k připojení k aplikaci.
- Upozornění:** Jestliže se na ukazateli teploty mrazicího prostoru zobrazí **OF**, nebylo možné navázat připojení.

1. Zkontrolujte, zda je chladnička umístěna v rozmezí domovní sítě (WLAN).
2. Zopakujte postup nebo proveďte připojení manuálně.

## Manuální připojení k domovní síti (WLAN)

Jestli váš WLAN router nedisponuje funkcí WPS nebo není možné se pomocí ní připojit, můžete svou chladničku připojit k domovní síti manuálně.

1. Stiskněte tlačítko **„alarm“**.  
Na ukazateli chladicího prostoru se zobrazí **Cn**.
2. Stiskněte tlačítko pro chladicí prostor.
3. Tiskněte tlačítko **+**, dokud se nezobrazí ukazatel teploty chladicího prostoru **SA** a ukazatel teploty mrazicího prostoru **OF**.
4. Stiskněte tlačítko pro mrazicí prostor.
5. Stiskněte tlačítko **+**.  
Spotřebič je připraven k manuálnímu připojení.  
Začne blikat ukazatel režimu úspory energie.  
Na ukazateli teploty mrazicího prostoru se zobrazí animace. Dokud se na ukazateli zobrazuje animace, spotřebič je připraven k manuálnímu připojení.
6. Chladnička si nyní nastavila svou vlastní síť WLAN s názvem sítě „HomeConnect“.  
Můžete nyní ovládat svou síť pomocí svého mobilního zařízení.
7. V menu pro nastavení ve vašem mobilním zařízení nyní vyhledejte nastavení WLAN.
8. Připojte své mobilní zařízení k síti WLAN „HomeConnect“.  
Heslo: HomeConnect  
Připojení může trvat až 60 vteřin.
9. Po úspěšném připojení otevřete ve vašem mobilním zařízení aplikaci Home Connect. Aplikace začne vyhledávat chladničku.

10. Jakmile aplikace nalezne připojení k chladničce, vložte do příslušných kolonek název sítě („SSID“) a heslo („Klíč“) vaší domovní sítě (WLAN).
11. Potvrďte tlačítkem **Připojit k domácím spotřebičům**.
  - Pokud došlo k úspěšnému připojení, na ukazateli mrazicího prostoru se zobrazí **On** a rozsvítí se ukazatel režimu úspory energie.  
Chladnička je nyní připravena k připojení k aplikaci.
  - Jestliže se na ukazateli teploty mrazicího prostoru zobrazí **OF**, nebylo možné navázat připojení. Zkontrolujte, zda je chladnička umístěna v rozmezí domovní sítě (WLAN).  
Postup zopakujte.

## Připojení chladničky k aplikaci

1. Stiskněte tlačítko **„alarm“**.  
Na ukazateli chladicího prostoru se zobrazí **Cn**.
2. Stiskněte tlačítko pro chladicí prostor.
3. Tiskněte tlačítko **+**, dokud se nezobrazí ukazatel teploty chladicího prostoru **PA** a ukazatel teploty mrazicího prostoru **OF**.
4. Stiskněte tlačítko mrazicího prostoru.
5. Pro připojení spotřebiče k aplikaci stiskněte tlačítko **+**.  
Na ukazateli teploty mrazicího prostoru se zobrazí animace a rozsvítí se ukazatel režimu úspory energie.

6. Vyčkejte, dokud se na vašem mobilním zařízení chladnička nezobrazí v aplikaci Home Connect. Jestliže nedošlo k automatickému zobrazení vaší chladničky, v aplikaci Home Connect nejprve zvolte **Vyhledat domácí spotřebiče** a poté **Připojit domácí spotřebič**.
7. Postupujte podle pokynů pro aplikaci Home Connect, dokud není proces ukončen. Na ukazateli teploty chladicího prostoru se zobrazí **Pa** a na ukazateli teploty mrazicího prostoru se zobrazí **On**. Chladnička je nyní připojena k aplikaci. Jestliže se připojení nezdaří, zkontrolujte, zda je vaše mobilní zařízení připojeno k domovní síti (WLAN). Poté se znovu pokuste navázat spojení. Jestliže se na ukazateli teploty mrazicího prostoru zobrazí **Er**, nastavení Home Connect resetujte.

**Upozornění:** Při resetování dojde k resetování celého nastavení Home Connect.

## Kontrola síly signálu

Pokud nelze navázat spojení, sílu signálu byste měli ověřit.

1. Stiskněte tlačítko „**alarm**“. Na ukazateli chladicího prostoru se zobrazí **Cn**.
2. Stiskněte tlačítko pro chladicí prostor.
3. Tiskněte tlačítko **+**, dokud se na ukazateli chladicího prostoru nezobrazí **SI**. Na ukazateli teploty mrazicího prostoru se zobrazí hodnota mezi 0 (žádný signál) a 3 (plný signál).

Síla signálu by měla být alespoň 2. Jestliže je signál příliš slabý, spojení může být přerušeno.

- Umístěte router blíže k chladničce.
- Dbejte na to, aby nedošlo k rušení spojení okolními zdi.
- Pro silnější signál nainstalujte zesilovač signálu (repeater).

## Aktivace kamery

Jestliže je spotřebič připojen k domovní síti (WLAN) a k aplikaci Home Connect, můžete aktivovat kameru:

1. Stiskněte tlačítko „**alarm**“. Na ukazateli chladicího prostoru se zobrazí **Cn**.
2. Stiskněte tlačítko pro chladicí prostor.
3. Tiskněte tlačítko **+**, dokud se nezobrazí ukazatel teploty chladicího prostoru **CA** a ukazatel teploty mrazicího prostoru **OF**.
4. Stiskněte tlačítko pro mrazicí prostor.
5. Stiskněte tlačítko **+**. Na ukazateli teploty mrazicího prostoru se zobrazí **On** a rozsvítí se ukazatel režimu úspory energie. Kamera je aktivována.

## Upozornění

- Jestliže je kamera aktivován a do prostoru chladničky je pomocí aplikace často nahlíženo, může to způsobit zvýšený přenos dat.
- Nahrání snímků může trvat až tři minuty.
- Různé externí faktory týkající se domovní sítě a internetu mohou způsobit problémy s přenosem a zničení snímků. Tyto problémy však nemají žádný vliv na základní funkce spotřebiče.



Deaktivace kamery:

1. Stiskněte tlačítko „**alarm**“.  
Na ukazateli chladicího prostoru se zobrazí **Cn**.
2. Stiskněte tlačítko pro chladicí prostor.
3. Tiskněte tlačítko **+**, dokud se nezobrazí ukazatel teploty chladicího prostoru **CA** a ukazatel teploty mrazicího prostoru **On**.
4. Stiskněte tlačítko pro mrazicí prostor.
5. Stiskněte tlačítko **+**.  
Na ukazateli teploty mrazicího prostoru se zobrazí **OF**.  
Kamera byla deaktivována.

### Resetování nastavení Home Connect

Jestliže zaznamenáváte problém s připojením spotřebiče k síti nebo se snažíte zaregistrovat spotřebič do jiné domovní sítě, nastavení aplikace Home Connect lze resetovat.

1. Stiskněte tlačítko „**alarm**“.  
Na ukazateli chladicího prostoru se zobrazí **Cn**.
2. Stiskněte tlačítko pro chladicí prostor.
3. Tiskněte tlačítko **+**, dokud se nezobrazí ukazatel teploty chladicího prostoru **rE** a ukazatel teploty chladicího prostoru **OF**.
4. Stiskněte tlačítko pro mrazicí prostor.
5. Stiskněte tlačítko **+**.  
Na ukazateli teploty mrazicího prostoru se po dobu 15 vteřin zobrazí animace.  
Na ukazateli teploty mrazicího prostoru se poté zobrazí **OF**.  
Nerozsvítí se ukazatel režimu úspory energie.  
Nastavení Home Connect je resetováno.

### Instalace aktualizací pro aplikaci Home Connect

Chladnička v pravidelných intervalech kontroluje, zda jsou v softwaru Home Connect dostupné aktualizace.

Jestliže je aktualizace dostupná, na ukazateli chladicího prostoru se zobrazí „**Up**“.

Stisknutím jakéhokoliv tlačítka resetujete ukazatel na nastavenou teplotu.

Instalace aktualizace:

1. Stiskněte tlačítko „**alarm**“.  
Na ukazateli chladicího prostoru se zobrazí **Cn**.
2. Stiskněte tlačítko pro chladicí prostor.
3. Tiskněte tlačítko **+**, dokud se nezobrazí ukazatel teploty chladicího prostoru **UP** a ukazatel teploty mrazicího prostoru **OF**.
4. Stiskněte tlačítko pro mrazicí prostor.
5. Stiskněte tlačítko **+**.  
Na ukazateli teploty mrazicího prostoru se zobrazí animace.  
Aktualizace bude nainstalována. Všechna tlačítka jsou během instalace uzamčena.
  - Po úspěšné instalaci aktualizace se na ukazateli teploty mrazicího prostoru zobrazí **On**.
  - Pokud instalace aktualizace neproběhla úspěšně, na ukazateli teploty mrazicího prostoru se zobrazí **Er**.  
Pokuste se provést aktualizaci znovu později.  
Pokud se vám po několikátém pokusu o instalaci nepodaří aktualizaci nainstalovat, volejte zákaznický servis.

## Informace o ochraně údajů

Jakmile je váš spotřebič poprvé registrován do sítě WLAN, která je připojena k internetu, váš spotřebič přenáší na server Home Connect následující kategorie údajů (úvodní registrace):

- Unikátní identifikace spotřebiče (skládá se z kódu spotřebiče a adresy MAC instalovaného komunikačního modulu Wi-Fi).
- Bezpečnostní certifikát komunikačního modulu Wi-Fi (k zajištění bezpečného IT připojení).
- Současná verze softwaru a hardwaru vašeho domácího spotřebiče.
- Status předchozího nastavení a nastavení z výroby.

Úvodní registrace připraví funkce aplikace Home Connect k použití a je požadována pouze tehdy, když chcete použít tyto funkce Home Connect poprvé.

**Upozornění:** Ujistěte se, že funkce Home Connect jsou používány pouze ve spojení s aplikací Home Connect. Informace o ochraně údajů jsou přístupné pomocí aplikace Home Connect.

## Prohlášení o shodě

Společnost Robert Bosch Hausgeräte GmbH tímto prohlašuje, že spotřebič s aplikací Home Connect splňuje základní požadavky a další příslušná ujednání směrnice 1999/5/EC.



## Chladicí prostor

Chladicí prostor je vhodný pro skladování masa, uzenin, ryb, mléčných výrobků, vajíček, hotových pokrmů a těsta.

Teplota chladicího prostoru může být nastavena na teplotu od +2 °C ... +8 °C.

Chladicí prostor lze také využít ke skladování netrvanlivých potravin na krátkou až středně dlouhou dobu. Čím nižší je zvolená teplota, tím pomalejší je enzymatický a chemický proces a množení škodlivých bakterií. Teplota +4 °C a nižší zajišťuje optimální čerstvost a nezávadnost skladovaných potravin.

## Jak skladovat potraviny

**Upozornění:** Potraviny neopírejte o zadní stěnu chladicího prostoru. Zabrání se tak totiž proudění vzduchu a potraviny by mohly k zadní stěně přimrznout.

- Skladujte čerstvé potraviny. Jejich kvalita a čerstvost tak vydrží déle.
- V případě hotových pokrmů či potravin v lahvích nepřesáhnete doporučené datum spotřeby a datum použitelnosti stanovené výrobcem.
- Pro uchování aroma, barvy a čerstvosti před umístěním do spotřebiče potraviny vložte do obalu či zakryjte. Zamezte tak přenosu vůní a změně zabarvení umělohmotných dílů spotřebiče.
- Předtím, než potraviny uložíte do chladicího prostoru spotřebiče, vyčkejte, dokud zcela nevychladnou.

## Chladicí zóny v chladicím prostoru

Vzduch v chladničce cirkuluje a vytváří tak v tomto prostoru různé chladicí zóny.

### Nejchladnější zóna

Nejchladnější zóna je vnitřní strana u zadní stěny a v chladicí přihrádce.

→ Obr. **1**

**Upozornění:** V nejchladnější zóně skladujte netrvlivé potraviny (např. ryby, uzeniny, maso).

### Nejteplejší zóna

Nejteplejší zónou je horní část dvířkového prostoru.

**Upozornění:** V nejteplejší zóně skladujte např. tvrdé sýry a máslo. Sýr bude moci uvolňovat svou chuť a vůni, máslo budete moci snadno rozetřít.

## Přihrádka na zeleninu s regulátorem vlhkosti

→ Obr. **6**

Přihrádka na zeleninu je nejlepším prostorem pro skladování ovoce a zeleniny. Vlhkost vzduchu v přihrádce na zeleninu lze nastavit pomocí regulátoru vlhkosti a speciálního těsnění. Umožní vám to skladování čerstvého ovoce a zeleniny až po dvakrát delší dobu než při běžném skladování.

Vlhkost vzduchu v zásuvce na zeleninu lze nastavit podle typu a množství skladovaných potravin:

- Spíše ovoce a jeho velké množství - nižší vlhkost vzduchu
- Spíše zelenina a její smíšené skladování nebo menší množství - nastavte vyšší vlhkost vzduchu

### Upozornění

- Ovoce citlivé na chlad (např. ananas, banán, papája a citrusové plody) a zelenina citlivá na chlad (např. lilek, okurka, cuketa, paprika, rajčata a brambory) by měly být skladovány mimo chladničku při teplotě cca +8 °C - +12 °C, ochrání se tak jejich kvalita, chuť a vůně.
- V závislosti na druhu potravin a jejich množství se může v přihrádce na zeleninu srážet pára. Sraženou páru můžete otřít suchým hadříkem a pomocí regulátoru vlhkosti můžete upravit vlhkost uvnitř přihrádky na zeleninu.

## Chladicí přihrádka

→ Obr. **7**

Teplota v chladicí přihrádce je nižší než v chladicím prostoru. Může dojít ke snížení teploty pod 0 °C.

Ideální ke skladování ryb, masa a uzenin. Není vhodná ke skladování salátů, zeleniny a potravin citlivých na chlad.

Teplotu chladicí přihrádky lze upravit dle potřeby:

- Snížení teploty: otočení doprava
- Zvýšení teploty: otočení doleva
- Doporučeno: střední nastavení



## Mrazicí prostor

Mrazicí prostor je vhodný ke:

- skladování mražených potravin
- vyrábění ledových kostek
- zmrazování potravin

Teplota prostoru může být nastavena od -16 °C do -24 °C.

Mrazicí prostor může být použit ke dlouhodobému skladování netrvanlivých potravin, aniž by ztrácely na kvalitě, jelikož nízká teplota zpomaluje nebo zcela zastaví proces kažení potravin. Vzhled, chuť, vůně i cenné složky potravin jsou zachovány.

Potraviny lze dlouhodobě skladovat při teplotě -18 °C a nižší.

Doba mezi ukládáním čerstvých potravin do mrazicího prostoru a mezi dobou, kdy zcela zamrznou, záleží na následujících faktorech:

- nastavená teplota
- druh potravin
- množství potravin v mrazicím prostoru
- množství a druh skladování

### Nejvyšší mrazicí kapacita

Nejvyšší mrazicí kapacita ukazuje množství potravin, jež lze zmrazit během 24 hodin.

Informace o nejvyšší mrazicí kapacitě jsou uvedeny na typovém štítku.

→ „*Seznámení se se spotřebičem*“ na straně 9

Abyste využili nejvyšší mrazicí kapacitu svého spotřebiče, spusťte funkci supermrazení alespoň 24 hodin předem.

### Předpoklady pro využití nejvyšší mrazicí kapacity

1. Spusťte funkci supermrazení přibližně 24 hodin před vložením čerstvých potravin.  
→ *“Supermrazení” na straně 12*
2. Vyjměte z mrazicího prostoru přihrádku a potraviny skladujte přímo na policích a na dně mrazicího prostoru.
3. Nejprve zaplňte potravinami horní přihrádku. V této oblasti dojde k jejich nejrychlejšímu zmrazení.
4. Jestliže vrchní přihrádku není adekvátní, skladujte zbylé množství potravin ve spodní přihrádce, přičemž začněte potraviny vkládat zprava a zezdola.
5. Čerstvě zamrazené potraviny skladujte co nejdříve k postraním panelům spotřebiče.

### Úplné využití mrazicího prostoru

Abyste zcela využili objem mrazicího prostoru:

- vyjměte z něj veškeré příslušenství.
- vyjměte veškeré příslušenství.

### Nákup mražených potravin

- Ujistěte se, že obal není poškozen.
- Nepřekračujte doporučené datum spotřeby.
- Teplota mrazáku v supermarketu musí být -18 °C nebo nižší.
- Je-li to možné, přešuněte mrazené potraviny v chladicí tašce co nejrychleji do mrazicího prostoru.

## Plnění přihrádek

- Velké množství potravin zmrazujte v horní přihrádce. V této oblasti dojde k jejich nejrychlejšímu a nejšetnějšímu zmrazení.
- Potraviny v prostoru zásuvek nebo přímo v mrazicím prostoru řádně rozložte.
- Potraviny, které chcete zmrazit, nepokládejte na již zmrazené potraviny. Je-li to třeba, mrazené potraviny znovu poskládejte v příslušné přihrádce.
- Co je důležité pro neomezenou cirkulaci vzduchu uvnitř spotřebiče: Přihrádka na zmrazené potraviny musí být vložena až nadoraz.

## Zmrazování čerstvých potravin

Zmrazujte pouze čerstvé a kvalitní potraviny.

Potraviny, které jsou vařené, smažené či pečené jsou vhodnější ke zmrazování než potraviny syrové.

Před zmrazováním potravin je ošetřete tak, aby si zachovaly své nutriční hodnoty a co nejlepší chuť, vůni a barvu.

- Zeleninu omyjte, nakrájejte, blanšírujte.
- Ovoce omyjte, vypeckujte či oloupejte, přidejte cukr či roztok kyseliny askorbové.

Informace o těchto postupech lze zjistit z příslušné literatury.

### Vhodné ke zmrazování

- pečivo
- ryby a mořské plody
- maso
- drůbež a zvěřina
- zelenina, ovoce a bylinky
- vejce bez skořápek
- mléčné výrobky, např. sýr, máslo a tvaroh
- předpřipravená jídla a zbytky pokrmů, např. polévky, dušená jídla, vařené maso a ryby, pokrmy z brambor, nákypy a dezerty

### Nevhodné ke zmrazování

- druhy zeleniny, které se obvykle konzumují syrové, např. salát či ředkvičky
- celá či vařená vejce
- hroznové víno
- celá jablka, hrušky a broskve
- jogurty, zákysy, zakysaná smetana, čerstvá smetana a majonéza

### Balení mrazených potravin

Správný typ obalu a výběr materiálu jsou rozhodujícími faktory v udržení kvality výrobku a v zamezení tvorby skvrn z mrazu.

1. Potraviny uložte do obalu.
2. Vytlačte úplně vzduch.
3. Obal těsně uzavřete, zabráníte tak ztrátě aroma a vysušení potravin.
4. Na obal napište obsah balíčku a datum zmrazení.

Vhodný obalový materiál:

- umělohmotné fólie
- polyetylenové fólie
- allobal
- mrazicí dózy

Materiál pro uzavírání obalů:

- pryžové kroužky
- umělohmotné sponky
- lepicí pásky odolné proti chladu

Nevhodný obalový materiál:

- balicí papír
- pečicí papír
- celofán
- odpadkové pytle a použité nákupní tašky

### Životnost mrazených potravin při teplotě -18 °C

Ryby, uzeniny, hotové pokrmy, koláče a těsta:	až 6 měsíců
Maso a drůbež:	až 8 měsíců
Ovoce, zelenina:	až 12 měsíců

## Rozmrazování mrazených potravin

Rozmrazování musí být přizpůsobeno potravinám a snaže zachovat co nejvyšší kvalitu výrobků.

Rozmrazování:

- v chladicím prostoru (obzvláště vhodné pro živočišné produkty jako například ryby, maso, sýr, tvaroh)
- v pokojové teplotě (chléb)
- v mikrovlnné troubě (potraviny určené pro okamžitou konzumaci nebo okamžitou úpravu)
- v troubě/na sporáku (potraviny určené pro okamžitou konzumaci nebo okamžitou úpravu)

### Varování!

Rozmrazené nebo rozmrazující se potraviny znovu nezmrazujte. Můžete znovu zmrazit pouze hotové pokrmy (vařené či smažené). Mrazené potraviny již nemohou být skladovány po tu nejdelší možnou dobu.



## Odmrazování

Díky plně automatickému systému NoFrost se v mrazicím prostoru netvoří námraza. Odmrazování proto již není nutné.



## Čištění spotřebiče

### Varování!

**Zacházejte se spotřebičem tak, abyste nepoškodili spotřebič ani jeho součásti.**

- Nepoužívejte žádné čisticí prostředky obsahující písek ani čisticí prostředky a ředidla obsahující kyseliny.
- Nepoužívejte žádné drátěné či brusné čisticí houbičky. Kovový povrch by tak mohl začít rezivět.
- Poličky ani přihrádky nikdy nemyjte v myčce nádobí. Mohly by se zdeformovat.

Postupujte následovně:

1. Spotřebič vypněte.
2. Vytáhněte síťovou zástrčku a vypněte pojistku.
3. Vyjměte potraviny a umístěte je na chladné místo. Je-li to možné, umístěte na potraviny ledový sáček.
4. Vyčkejte, až případná vrstva námrazy z chladicího prostoru roztaje.
5. Poté otřete povrch spotřebiče měkkým hadříkem, vlažnou vodou s trochou prostředku na mytí nádobí s neutrálním pH.

### Varování!

Voda při oplachování se nesmí dostat do odvětrávacích otvorů spotřebiče.

6. Otřete těsnění dvířek čistou vodou a osušte je důkladně hadříkem.
7. Spotřebič znovu zapněte a vložte do něj potraviny.

## Čištění vybavení

Před čištěním spotřebiče rozeberte jeho součásti.

→ "Vnitřní vybavení" na straně 10

### Kamera

Změna teploty a vlhkosti může způsobit zamřzení objektivu kamery.

Abyste tomu zabránili, opatřete objektiv deflektorem vlhkosti, který lze zakoupit v maloobchodech.

Používejte rovněž na otírání hadřík z mikrovlákna.

## Zápach

Jestliže se ve vašem spotřebiči objeví nepříjemný zápach:

1. Vypněte spotřebič stisknutím tlačítka ZAP/VYP. 10.
2. Vyjměte ze spotřebiče veškeré potraviny.
3. Očistěte vnitřní prostor → *Kapitola „Čištění spotřebiče“ na straně 22*
4. Omyjte veškerý obalový materiál.
5. Silně vonící potraviny neprodyšně utěsněte, aby se nežadoucí zápach nevytvářel.
6. Spotřebič znovu zapněte.
7. Vložte potraviny zpět do spotřebiče.
8. Zkontrolujte, zda se po 24 hodinách zápach stále nevytváří.



## Osvětlení

Váš spotřebič je vybaven bezúdržbovým LED osvětlením.

Toto osvětlení smí opravovat pouze technik zákaznického servisu.

Zůstanou-li dvířka spotřebiče otevřená déle než 10 minut, osvětlení se automaticky vypne.



## Zvuky

### Běžné zvuky

**Bzučení:** Motor běží, např. chladicí jednotka, větrání.

**Bublání, klokotání nebo syčení:** Chladicí kapalina je v chodu.

**Cvakání:** Motor se zapíná nebo vypíná.

**Cvakání kamery:** Ukončete pohotovostní režim a kamery kalibrujte. Nedochozí k přenosu dat.

**Praskání:** Dochází k úspěšnému automatickému odmrazování.

### Zamezení zvuků

**Spotřebič nestojí rovně:** Vyrovnejte spotřebič pomocí vodováhy. Použijte k tomu například podložku.

**Spotřebič není „volně stojící“:** posuňte spotřebič stranou od přilehlých skříněk nebo spotřebičů.

**Příhrádky, police nebo skladovací plochy se chvějí nebo jsou vzpříčené:** Prozkoumejte vyjímatelné části a případně je znovu nasadte.

**Lahve nebo nádoby se dotýkají:** Odsuňte lahve nebo nádoby mírně od sebe.

## Co dělat v případě poruchy?

Dříve, než zavoláte servisní službu, si ověřte, zda na základě následujících pokynů neodstraníte závadu sami.

### Teplota se značně odchyľuje od nastavení.

Spotřebič na 5 minut vypněte.  
→ „Vypnutí a odpojení spotřebiče“ na straně 11  
Pokud je teplota příliš vysoká, zkontrolujte po několika hodinách, zda nedošlo ke zlepšení.  
Pokud je teplota příliš nízká, zkontrolujte ji druhý den znovu.

### Nefunguje vnitřní osvětlení.

Síťová zástrčka není správně zastrčena v zásuvce.	Připojte správně síťovou zástrčku.
Vypadla pojistka.	Zkontrolujte pojistky.
Nefunguje připojení k síti.	Zkontrolujte, zda je spotřebič v zásuvce.

### Displej bliká.

Teplota mrazicího prostoru byla příliš vysoká.	Po stisknutí tlačítka <b>„alarm“</b> se na 5 vteřin na displeji zobrazí nejvyšší teplota mrazicího prostoru. Stiskněte tlačítko <b>„alarm“</b> . Displej přestane blikat.
--	---

### Spotřebič se neochlazuje, vnitřní osvětlení však svítí.

Je zapnuta demo verze.	Držte tlačítko <b>„alarm“</b> po dobu 10 vteřin, dokud nezazní zvukový signál. Vyčkejte a zkontrolujte, zda se spotřebič ochlazuje.
------------------------	---

### Bliká displej, je slyšet zvukový signál a svítí tlačítko „alarm“.

	Stiskněte tlačítko <b>„alarm“</b> . Alarm se vypne.
Otevřete dvířka spotřebiče.	Zavřete dvířka.
Větrací nebo odvětrávací otvory spotřebiče byly zakryty.	Odkryjte větrací nebo odvětrávací otvory spotřebiče.
Vložení většího množství čerstvých potravin do spotřebiče.	Nepřesahujte maximální mrazicí kapacitu spotřebiče.



**Plně automatické odmrazování již nefunguje, nastavené teploty není dosaženo.**

Dvířka mrazicího prostoru byla příliš dlouho otevřena. Na výparníku (chladicí jednotka) v systému NoFrost se nachází příliš mnoho námrazy.

Pro odmrazení výparníku vyjměte přihrádky s mraženými potravinami, dobře je utěsněte a skladujte na chladném místě.

- Spotřebič vypněte a odsuňte od stěny. Ponechte dvířka spotřebiče otevřená.
- Přibližně po 20 minutách začne kondenzovaná voda odtékat přes odpadní kanál do výparníku na zadní straně spotřebiče. → Obr. **11**

Abyste zabránili nahromadění kondenzované vody, otřete vodu houbičkou. Jakmile do výparníku přestane odtékat kondenzovaná voda, výparník je odmražen. Vyčistěte vnitřní prostory.

**Kamera nefunguje.**

Kamera není aktivována pomocí Home Connect.

Aktivujte kameru.

**Kamera pořizuje snímky.**

Dvířka byla příliš rychle zavřena.

Zavřete dvířka pomaleji.

**Objektiv se zamlžuje.**

Spotřebič byl příliš dlouho otevřený.

Očistěte objektiv pomocí hadříku z mikrovlákna. Neponechávejte spotřebič příliš dlouho otevřený.

**V režimu Home Connect začne blikat ukazatel režimu úspory.**

Chyba serveru.

Vyčkejte několik minut.

Připojení k serveru bylo přerušeno na mobilním zařízení.

Poté se znovu pokuste navázat spojení se serverem.

Chladnička nedostává žádné signály WLAN.

Zkontrolujte sílu signálu.

Chyba připojení k internetu nebo slabé připojení.

Zkontrolujte na routeru stav internetového připojení.



## Zákaznický servis

Jestliže nebudete schopni opravit závadu svépomocí, kontaktujte prosím náš zákaznický servis. Vždy najdeme nejvhodnější řešení tak, aby nebylo třeba zbytečně posílat k vám domů techniky.

Kontaktní informace na náš zákaznický servis naleznete v zadní části tohoto návodu k použití.

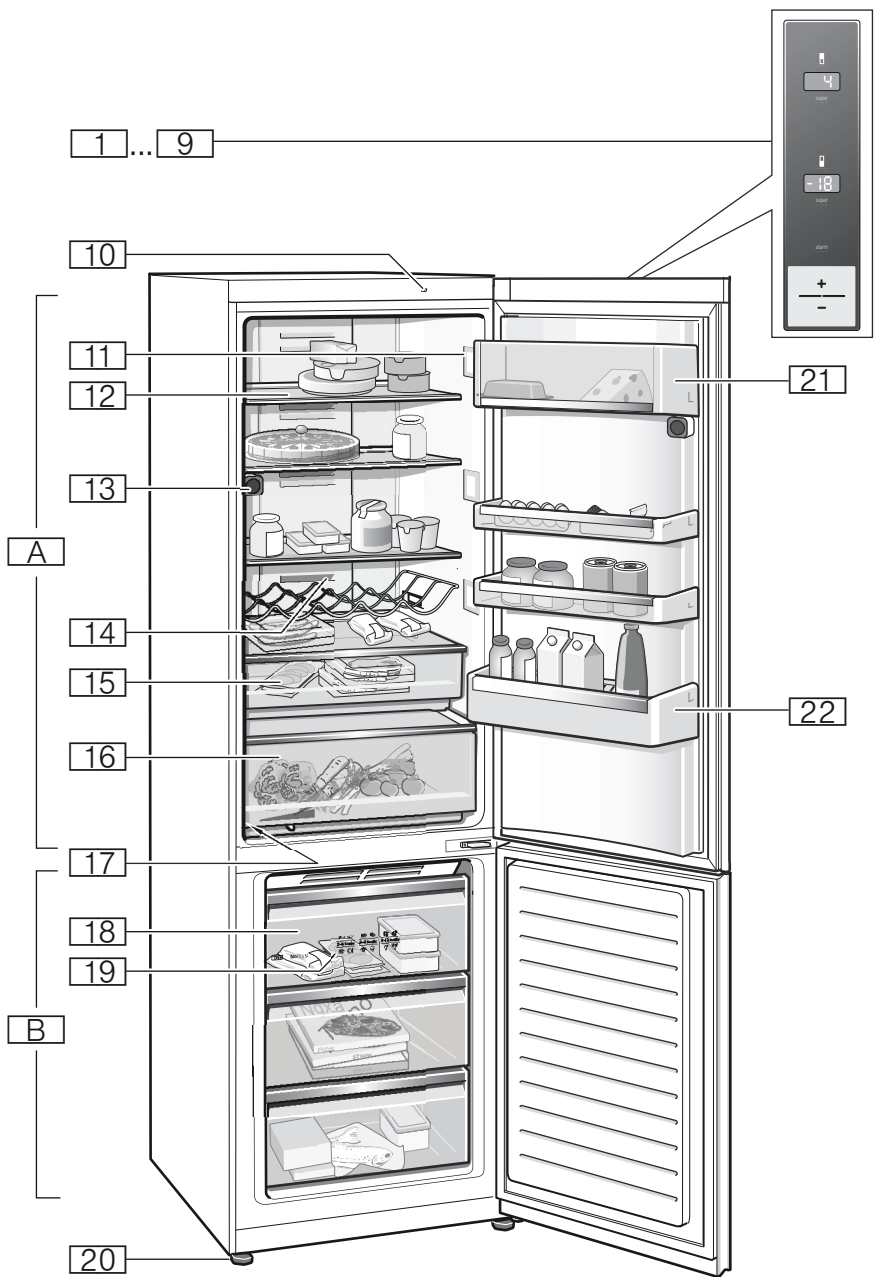
Při vyžádání servisní služby uveďte prosím označení spotřebiče č. E a výrobní číslo č. FD. Tyto údaje naleznete na typovém štítku.

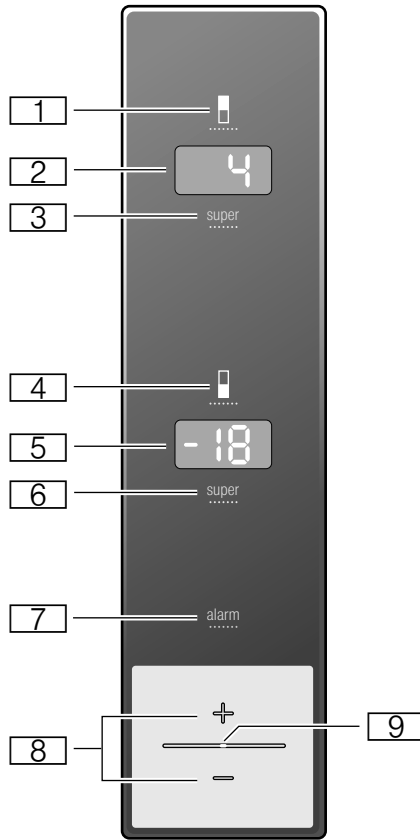
→ „*Seznámení se se spotřebičem*“ na straně 9

**Důvěřujte odborným znalostem výrobce.** Tak si můžete být jisti, že vaše oprava bude provedena školenými servisními techniky, kteří s sebou vozí originální náhradní díly právě pro vaše spotřebiče.

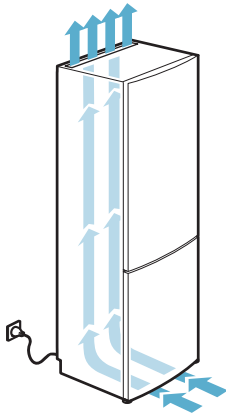
## Záruka

Podrobné informace o záruční době a záručních podmínkách ve vaší zemi jsou dostupné v našem autorizovaném servisu nebo u vašeho prodejce.

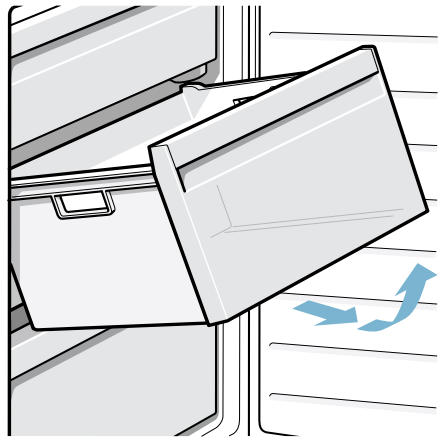




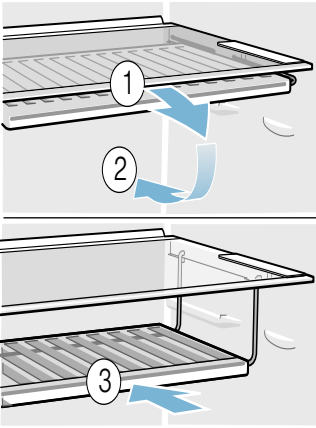
2



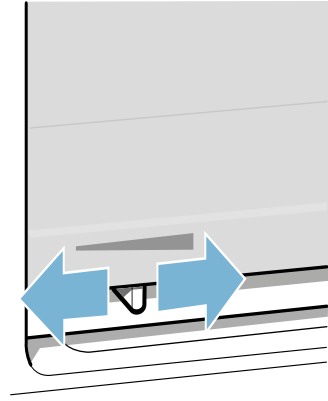
3



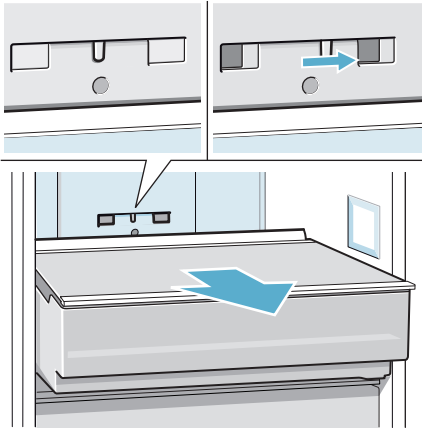
4



5



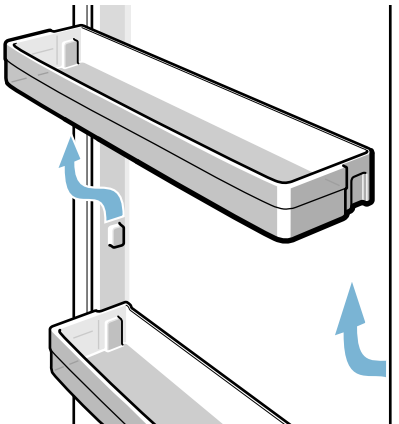
6



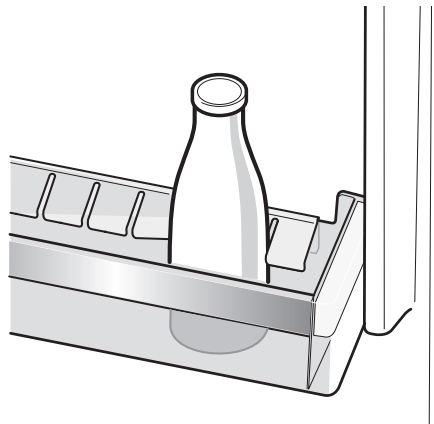
7



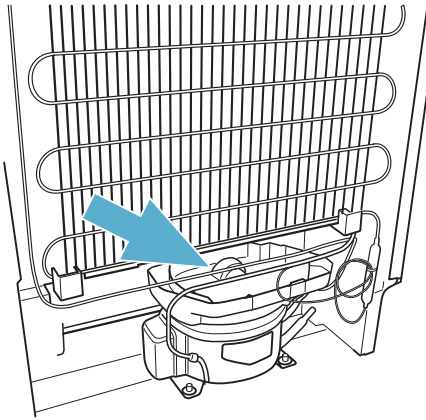
8



9



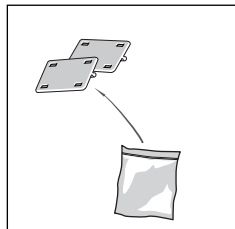
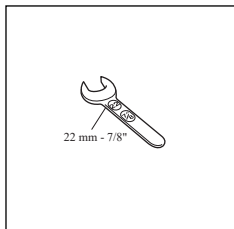
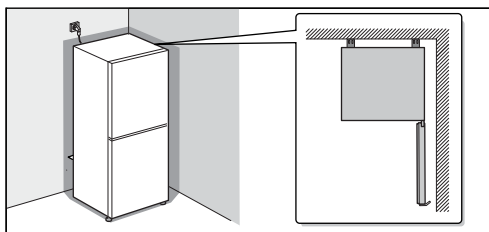
10



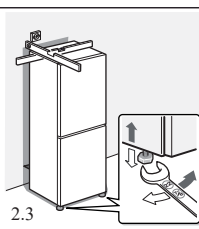
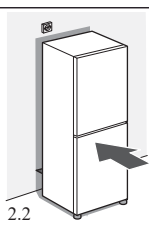
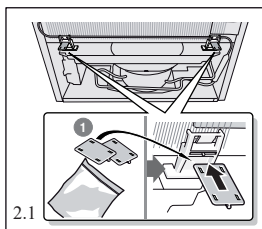
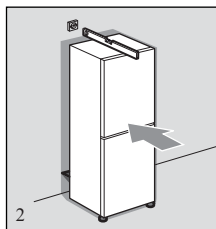
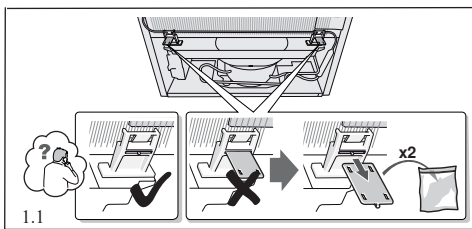
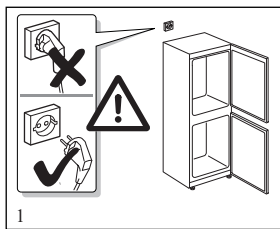
11



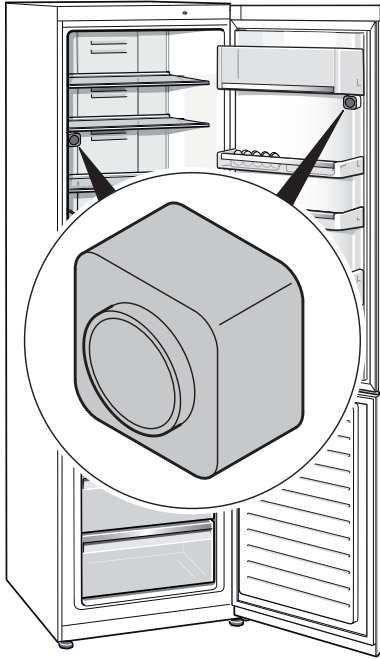
cz Montážní návod  
Volně stojící spotřebič



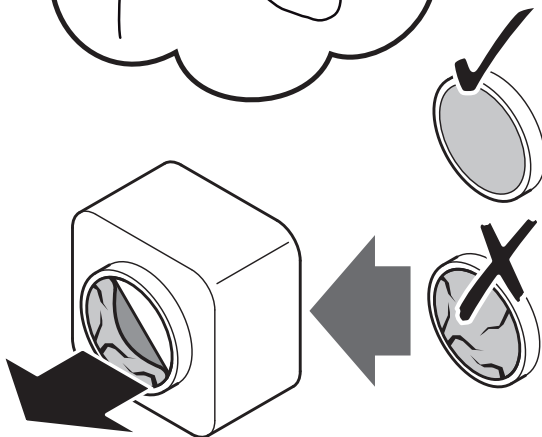
9001172879 (9512)



1

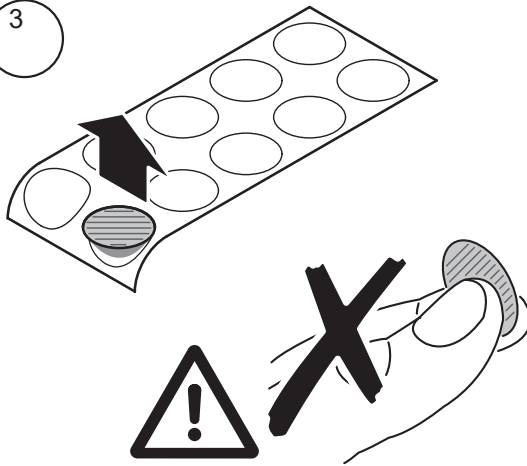


2

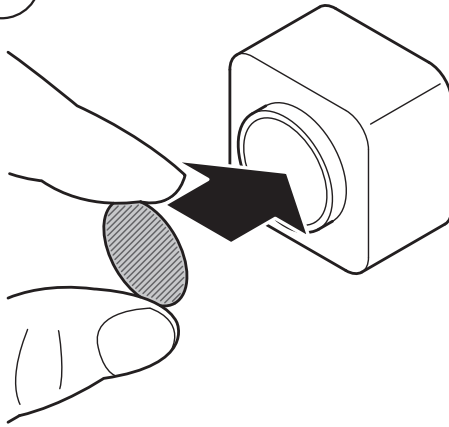




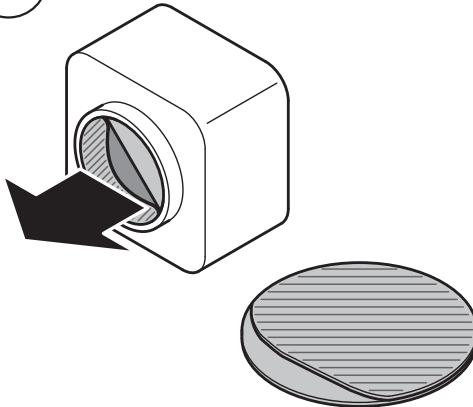
3



4



5



## Informační list produktu dle nařízení “KOMISE V PŘENESENÉ PRAVOMOCI (EU) č. 1060/2010”

Značka: Siemens
Identifikační značka modelu: KG36NHI32
Kategorie modelu chladicího zařízení pro domácnost: Chladnička/mraznička
Třída spotřeby energie: A++
Spotřeba energie 258 kWh/rok, na základě výsledku standardní zkoušky trvajcí 24 hodin. Skutečná spotřeba energie se bude odvíjet od způsobu používání spotřebiče a jeho umístění.
Úložný objem chladicího prostoru (l) 234
Úložný objem mrazicího prostoru (l) 86
Beznámrazový systém: úplný
Doba skladování při poruše: 16 h
Mrazicí kapacita: 14 kg/24h
Klimatická třída: SN-T. Tento spotřebič je určen pro použití při okolní teplotě od 10 °C do 43 °C.
Hlučnost: 42 db(A) re 1pW
Volně stojící

## Záruční podmínky

společnosti BSH domácí spotřebiče s.r.o.

### 1. Záruka

Na tento výrobek je v souladu § 2113 a násl. zákona č. 89/2012 Sb., občanský zákoník, v platném znění, poskytována **záruka za jakost 24 měsíců** (dále jen „záruka“), která běží zpravidla od odevzdání výrobku zákazníkovi. Pokud byla sjednána delší záruka, řídí se tato speciálními pravidly.

Záruka 24 měsíců je poskytována pouze zákazníkovi spotřebiteli a jen na výrobek **k běžnému užívání v domácnosti**. Zákazníkovi podnikateli nebo jiné právnické osobě je poskytnuta 24 měsíční záruka za předpokladu, že se koupě netýká jeho podnikatelské činnosti (např. prádelna, ubytovací služby, restaurační zařízení apod.), způsob užívání je obdobný užívání v domácnosti a výrobek není prokazatelně přetěžován (kumulativně); v ostatních případech je poskytována záruka v délce 6 měsíců. Společnost BSH domácí spotřebiče s.r.o. si vyhrazuje právo omezit plnění záruky nad rámec 6 měsíců v případě, že bude zjevné, že spotřebič není provozován v souladu s výše uvedenými podmínkami.

### 2. Pořizovací doklad a záruční list

Základním průkazem práv zákazníka je **pořizovací doklad** (paragon, faktura, leasingová smlouva apod.). Pokud byl při prodeji vydán **záruční list**, je tento součástí výrobku s výrobním číslem uvedeným na přední straně tohoto záručního listu. Nedílnou součástí záručního listu je pořizovací doklad. Zákazník si ve vlastním zájmu pořizovací doklad i záruční list pečlivě uschovává.

Bezplatný záruční servis je možno poskytnout jen v případě předložení pořizovacího dokladu nebo v případě prodloužené záruky i vyplněného záručního listu a vystaveného certifikátu, pokud byl vydán. Záruční list vyplňuje prodejce a je v zájmu zákazníka zkontrolovat správnost a úplnost uvedených údajů. Záruční list je platný pouze v originálu, na kopie nebude brán zřetel.

### 3. Uplatnění záruky

Zákazník má v rámci poskytnuté záruky právo na bezplatné, včasné a řádné odstranění reklamované vady výrobku, a to opravou, popřípadě – není-li to vzhledem k povaze (tzn. příčině i projevu) vady neúměrné – právo na výměnu výrobku nebo jeho vadné součásti. Za zákonem stanovených podmínek může být poskytnuta sleva na výrobku anebo může být výrobek vrácen.

Záruční oprava se vztahuje výhradně na vady, které vzniknou průkazně v době platné záruky. Takto vzniklé vady je oprávněně odstranit pouze **autorizovaný servis**. Uplatnit záruku může zákazník u autorizovaného servisu nebo v prodejně, kde byl výrobek zakoupen, a to bez zbytečného odkladu, nejpozději však do konce záruční doby. Zvolí-li zákazník jiný, než nejbližší autorizovaný servis, bude na něm, aby nesl v souvislosti s tím zvýšené náklady.

Autorizovaný servis posoudí oprávněnost reklamace a podle povahy vady výrobku rozhodne o způsobu řešení reklamace.

Seznam autorizovaných servisů je k dispozici na <http://www.siemens-home.bsh-group.com/cz>.

Doba, po kterou zákazník nemůže výrobek z důvodu vady používat, se do záruční doby nepočítá. O tuto dobu se záruční doba prodlužuje. Při výměně se **běh záruční doby** neobnovuje. Při opravě nedochází k běhu nové záruční doby týkající se opravené součásti či součástíky.

Po provedení záruční opravy je autorizovaný servis povinen vydat zákazníkovi čitelnou kopii opravního listu. **Opravní list** slouží k prokazování práv zákazníka, proto je ve vlastním zájmu zákazníka před podpisem opravního listu zkontrolovat jeho obsah a kopii opravního listu pečlivě uschovat.

Zákazník je povinen poskytnout autorizovanému servisu **součinnost** k ověření existence reklamované vady a k jejímu odstranění (včetně odpovídajícího potřebného vyzkoušení nebo demontáže výrobku).

Při uplatnění reklamace předá zákazník **výrobek čistý** v souladu s hygienickými předpisy nebo obecnými hygienickými zásadami včetně všech jeho součástí a příslušenství, umožňujících takové ověření a odstranění vady. V případě, že výrobek nedodá kompletní a je-li kompletnost výrobku nezbytná k zjištění existence reklamované vady a/nebo k jejímu odstranění, běh lhůty k vyřízení reklamace začíná až dodáním chybějících součástí.

## 4. Neoprávněnost reklamace

Reklamacie není oprávněná v případech, vznikla-li závada nebo poškození:

- a) prokazatelně nesprávným užíváním výrobku (např. v rozporu s návodem, s pokyny uvedenými na obalu výrobku či v záručním listě, užíváním v rozporu s obecně známými pravidly užívání předmětného výrobku, provedením při nesprávném napájecím napětí, připojování na nedovolené zdroje proudu, užíváním zboží v nevhodných podmínkách – vlhko, prašnost, extrémní tvrdost vody apod.) anebo jiným nesprávným jednáním uživatele (např. neodbornou instalací či zapojením);
- b) prokazatelně nedovolenými zásahy do přístroje (konstrukční nebo jiná úprava, neodborná montáž), živelnou katastrofou nebo mechanickým poškozením výrobku;
- c) nese-li předložený záruční list zjevné známky provedených změn údajů nebo je-li na výrobku odlišné výrobní číslo od toho, jež je uvedeno v záručním listě;
- d) u estetických komponentů, nezajišťujících funkčnost výrobku z důvodu:
  - transportního poškození nebo přemísťováním (poškrábání, promáčknutí, praskliny, rozbitá skla a police apod.)
  - nefunkčních estetických komponentů jako jsou madla, skla, ovládací spínače apod., které jsou důsledkem běžného opotřebení
  - změny barvy plastových komponentů (jedná se o běžný fyzikální chemický jev po čase používání)
  - vady spotřebních materiálů, u kterých je doba životnosti daná charakterem součástky (žárovky, vodní filtry, vzduchové, prachové filtry, uhlíkové filtry všeho druhu, akumulátory, baterie, apod.)
  - vady příslušenství a volitelné výbavy, způsobené nevhodnou manipulací nebo nepřiměřeným zacházením

Ze záručních oprav jsou vyloučeny případy běžné údržby nebo čištění, instalace, programování, kontroly parametrů výrobku.

## 5. Náhradní díly

Záruka na samostatně prodaný náhradní díl výrobku je poskytována v délce 6 měsíců, a to za předpokladu jeho odborné instalace.

## 6. Pozáruční servis

V případě placené pozáruční opravy provedené autorizovaným servisem se poskytuje záruka v délce 24 měsíců.

## 7. Rozšířená záruka nad rámec zákona

U spotřebičů (pračky, myčky) sériově vybavených systémem **Aqua-Stop** (patent BSH) je výrobcem poskytnuta záruka na škody způsobené chybou tohoto systému. Na tyto škody je zákazníkovi spotřebiteli poskytnuta náhrada, a to po celou dobu životnosti spotřebiče. Vyloučena je náhrada škody v případě, kdy nebyl spotřebič zapojen do elektrického obvodu pod proudem.

## 8. Upozornění pro prodejce

Prodejce je povinen vyplnit správně a úplně záruční list v den prodeje výrobku. Při případné předprodejní reklamaci je třeba předložit řádně vyplněný reklamační protokol a pořizovací doklad (fakturu).

## 9. Ochrana osobních údajů

Osobní údaje zákazníka kupujícího budou použity výhradně k účelům pro zpracování objednávek a k případnému vyřízení záruky v souladu se zák. č. 101/2000 Sb., o ochraně osobních údajů.

## 10. Prohlášení o hygienické nezávadnosti výrobků

Všechny výrobky distribuované společností BSH domácí spotřebiče s.r.o. a přicházející do styku s potravinami splňují požadavky o hygienické nezávadnosti dle zákona č.258/2000 Sb., vyhlášky 38/2001 Sb. Toto prohlášení se vztahuje na všechny výrobky přicházející do styku s potravinami uvedené v aktuálním ceníku společnosti BSH domácí spotřebiče s.r.o.

### Ujištění dovozce o vydání prohlášení o shodě

Vážený zákazníku,  
dle § 13, odst.5 zákona č.22/1997 Sb. Vás ujišťujeme, že na všechny výrobky distribuované společností BSH domácí spotřebiče s.r.o. našim obchodním partnerům bylo vydáno prohlášení o shodě ve smyslu zákona č. 22/1997 Sb a nařízení vlády č. 17/2003 Sb., 616/2006 Sb. a 22/2003 Sb. a příslušných nařízení vlády. Toto ujištění dovozce o vydání prohlášení o shodě se vztahuje na všechny výrobky včetně plynových spotřebičů, které jsou obsaženy v aktuálním ceníku firmy BSH domácí spotřebiče s.r.o.

# B/S/H/

## **Kontakt na servis domácích spotřebičů SIEMENS**

BSH domácí spotřebiče s.r.o.  
Radlická 350  
158 00 Praha 5

Příjem oprav  
Tel.: +420 251 095 546  
Email: [opravy@bshg.com](mailto:opravy@bshg.com)

Objednávky příslušenství a náhradních dílů  
Tel.: +420 251 095 556  
Email: [dily@bshg.com](mailto:dily@bshg.com)

Zákaznické poradenství  
Tel.: +420 251 095 555  
Email: [siemens.spotrebice@bshg.com](mailto:siemens.spotrebice@bshg.com)

Aktuální informace o servisu naleznete na internetových stránkách

<http://www.siemens-home.bsh-group.com/cz>.

Zde máte možnost sjednat opravu pomocí online formuláře.

**SIEMENS**



Kombinácia chladnička/mraznička NoFrost

**KG36NHI32**

<http://www.siemens-home.bsh-group.com/sk>

sk Návod na použitie

# Obsah

 <b>Bezpečnostné pokyny</b> .....	<b>4</b>	 <b>Alarm</b> .....	<b>13</b>
O návode na použitie .....	4	Dverný alarm .....	13
Nebezpečenstvo výbuchu .....	4	Teplotný alarm .....	13
Nebezpečenstvo úrazu elektrickým prúdom .....	4	 <b>Home Connect</b> .....	<b>13</b>
Nebezpečenstvo popálenia chladom .....	4	Nastavenie Home Connect .....	14
Nebezpečenstvo úrazu .....	4	Inštalácia aktualizácií pre aplikáciu Home Connect .....	17
Nebezpečenstvo spojené s chladiacou kvapalinou .....	5	Informácie o ochrane údajov .....	18
Ako sa vyhnúť nebezpečným situáciám pre deti a iné zraniteľné osoby .....	5	Vyhlásenie o zhode .....	18
Poškodenie .....	5	 <b>Chladiaci priestor</b> .....	<b>18</b>
Hmotnosť .....	5	Kedy skladovať potraviny .....	18
 <b>Použitie podľa určenia</b> .....	<b>6</b>	Chladiace zóny v chladiacom priestore .....	19
 <b>Ochrana životného prostredia</b> ....	<b>6</b>	Zásuvka na zeleninu s regulátorom vlhkosti .....	19
Obalový materiál .....	6	Chladiaca priehradka .....	19
Staré spotrebiče .....	6	 <b>Mraziaci priestor</b> .....	<b>20</b>
 <b>Inštalácia a pripojenie</b> .....	<b>6</b>	Najvyššia mraziaca kapacita .....	20
Rozsah dodávky .....	6	Úplné využitie mraziaceho priestoru ...	20
Technické údaje .....	7	Nákup mrazených potravín .....	20
Montáž spotrebiča .....	7	Plnenie priehradiek .....	21
Tipy na úsporu energie .....	7	Zmrazovanie čerstvých potravín .....	21
Pred prvým použitím .....	9	Rozmrazovanie mrazených potravín ....	22
Elektrické pripojenie .....	9	 <b>Odmrazovanie</b> .....	<b>22</b>
 <b>Zoznámenie sa so spotrebičom</b> ...	<b>9</b>	 <b>Čistenie spotrebiča</b> .....	<b>22</b>
Spotrebič .....	9	Čistenie vybavenia .....	23
Ovládací panel .....	10	 <b>Zápach</b> .....	<b>23</b>
Vnútorňé vybavenie .....	10	 <b>Osvetlenie</b> .....	<b>23</b>
 <b>Použitie spotrebiča</b> .....	<b>11</b>	 <b>Zvuky</b> .....	<b>23</b>
Zapnutie spotrebiča .....	11	Bežné zvuky .....	23
Vypnutie a odpojenie spotrebiča .....	11	Zamedzenie zvukom .....	23
Nastavenie teploty .....	12		
Superchladenie .....	12		
Supermrazenie .....	12		
Režim úspory energie .....	13		

	Čo robiť v prípade poruchy? .....	24
	Zákaznícky servis .....	26
	Záruka .....	26



## **Bezpečnostné pokyny**

Tento spotrebič je vyrobený v súlade s príslušnými bezpečnostnými predpismi pre elektrické spotrebiče a je vybavený funkciou potlačenia šumu.

Tesnenie chladiaceho okruhu bolo overené.

### **O návode na použitie**

- Pozorne si prečítajte návod na použitie a inštaláciu spotrebiča. Návod obsahuje dôležité informácie o inštalácii, použití a údržbe vášho spotrebiča.
- Výrobca nezodpovedá za eventuálne škody vzniknuté v dôsledku nedodržania pokynov a varovaní uvedených v tomto návode na použitie a inštaláciu spotrebiča.
- Všetky dokumenty si starostlivo uschovajte na neskoršie použitie alebo pre prípadného ďalšieho majiteľa.

### **Nebezpečenstvo výbuchu**

- Nikdy nepoužívajte elektrické zariadenia vnútri tohto spotrebiča (napr. ohrievače alebo elektrické výrobníky ľadu).
- Neskladujte v spotrebiči žiadne výrobky obsahujúce horľavé zápalné plyny (napr. spreje) alebo výbušné látky.
- Výrobky s vysokým obsahom alkoholu skladujte v dobre uzatvorených fľašiach vo vzpriamenej polohe.

### **Nebezpečenstvo úrazu elektrickým prúdom**

Neodborné inštalácie a opravy môžu používateľa spotrebiča vážne ohroziť.

- Ak je sieťový kábel poškodený: Neodkladne odpojte spotrebič z elektrickej siete.
- Opravy spotrebiča smie vykonávať iba výrobca, technický zákaznícky servis alebo obdobne kvalifikovaná osoba.
- Používajte iba súčiastky poskytnuté výrobcom, ktorý zodpovedá za ich bezpečnosť.
- Používajte iba predĺžovací kábel zakúpený v zákazníckom servise.

### **Nebezpečenstvo popálenia chladom**

- Zmrazené potraviny nikdy nevkladajte ihneď po vybratí z mraziaceho priestoru do úst.
- Vyhybajte sa dlhšiemu kontaktu vašej pokožky so zmrazenými potravinami, ľadom alebo rúrkami výparníka.

### **Nebezpečenstvo úrazu**

Nádoby obsahujúce nápoje sytené oxidom uhličitým môžu prasknúť. Do mraziaceho priestoru preto neukladajte nádoby obsahujúce sytené nápoje.

## Nebezpečenstvo spojené s chladiacou kvapalinou

Spotrebič obsahuje nepatrné množstvo ekologickej, ale horľavej chladiacej kvapaliny R600a. Táto kvapalina nepoškodzuje ozónovú vrstvu a nezvyšuje skleníkový efekt. Unikajúca chladiaca kvapalina môže poraniť oči alebo sa môže vznietiť.

- Chráňte rúrky pred poškodením.

Ak sú rúrky poškodené:

- Oheň a ďalšie zdroje možného zapálenia nesmú byť v blízkosti spotrebiča.
- Miestnosť dobre vyvetrajte.
- Vypnite spotrebič a vytiahnite zástrčku zo zásuvky.
- Volajte zákaznícky servis.

## Ako sa vyhnúť nebezpečným situáciám pre deti a iné zraniteľné osoby

Hrozí nebezpečenstvo pre:

- deti,
- osoby so zníženými fyzickými, psychickými či zmyslovými schopnosťami,
- osoby nedostatočne poučené o bezpečnom používaní spotrebiča.

Opatrenia:

- Uistite sa, že deti a inak citlivé osoby sú dostatočne poučené o možnom riziku použitia spotrebiča.
- Deti a inak citlivé osoby smú spotrebič používať iba pod dohľadom zodpovednej osoby.

- Spotrebič nesmú používať deti mladšie ako 8 rokov.
- Pri čistení a údržbe spotrebiča musia byť deti pod dohľadom.
- Deti sa so spotrebičom nesmú hrať.

## Nebezpečenstvo udusenía

- Ak je váš spotrebič vybavený zámkom, uschovajte kľúč mimo dosahu detí.
- Obal a jeho časti neponechávajte deťom.

## Poškodenie

Ako zabrániť poškodeniu:

- Nestojte na podstavci, lištách a dvierkach spotrebiča a ani sa o ne neopierajte.
- Umelohmotné časti a tesnenie dvierok neznečisťujte olejom alebo tukom.
- Spotrebič odpájajte od siete zatiahnutím za sieťovú zástrčku, nie za prívodný kábel.

## Hmotnosť

Vzhľadom na hmotnosť vášho spotrebiča s ním pri inštalácii a preprave zaobchádzajte opatrne. → „Umiestnenie spotrebiča“ na strane 7



## Použitie podľa určenia

Používajte spotrebič:

- iba na chladenie a zmrazovanie potravín a na prípravu ľadu,
- iba v domácnosti,
- iba v súlade s týmto návodom na použitie.

Tento spotrebič je určený na použitie v najvyššej povolenej nadmorskej výške 2 000 m.



## Ochrana životného prostredia

### Obalový materiál

Všetok obalový materiál je ekologický a recyklovateľný:

- Likvidujte obalové materiály ekologickým spôsobom.
- O aktuálnych spôsoboch likvidácie sa, prosím, informujte u vášho odborného predajcu alebo na obecnom úrade.

### Staré spotrebiče

Ekologickou likvidáciou sa znovu získavajú cenné suroviny.



### Varovanie

**Deťom hrozí uviaznutie vnútri spotrebiča a udusenie!**

- Chráňte deti pred uviaznutím vnútri spotrebiča tým, že v ňom ponecháte police a priehradky.
- Zabráňte deťom v kontakte so spotrebičom určeným na likvidáciu.

### Varovanie!

**Možný únik chladiacej kvapaliny a škodlivých plynov**

Rúrky v chladiacom okruhu a tesnenia chráňte pred poškodením.

1. Odpojte sieťovú zástrčku.
2. Odstrihnite sieťový kábel.
3. Nechajte spotrebič odborne zlikvidovať.



Tento spotrebič je označený v súlade s európskou smernicou 2012/19/EU, ktorá sa týka elektrických a elektronických spotrebičov (waste electrical and electronic equipment – WEEE). Táto smernica udáva rámec pre spätný odber a recykláciu v celej EÚ.



## Inštalácia a pripojenie

### Rozsah dodávky

Po vybalení skontrolujte všetky diely spotrebiča, či nedošlo počas prepravy k ich poškodeniu.

V prípade sťažností, prosím, kontaktujte predajcu, u ktorého ste spotrebič zakúpili, alebo náš zákaznícky servis.

→ „Zákaznícky servis“ na strane 26

Vaše balenie sa skladá z nasledujúcich častí:

- Voľne stojaci spotrebič
- Vnútorne vybavenie (podľa modelu)
- Návod na použitie
- Montážny návod
- Informácie o spotrebe energie a hlučnosti

## Technické údaje

Informácie o chladiacej kvapaline, objeme a ďalších technických špecifikáciách nájdete na typovom štítku.

→ „Zoznámenie sa so spotrebičom“ na strane 9

## Montáž spotrebiča

### Umiestnenie spotrebiča

Čím viac chladiacej kvapaliny spotrebič obsahuje, tým väčší priestor spotrebič vyžaduje na svoje umiestnenie. Unikajúca chladiaca kvapalina môže v nedostatočne priestraných miestnostiach utvoriť horľavú zmes plynu a vzduchu.

Miestnosť by mala mať tieto rozmery:

1 m<sup>3</sup> na 8 g chladiacej kvapaliny. Množstvo chladiacej kvapaliny obsiahnuté vo vašom spotrebiči zistíte z typového štítku vnútri spotrebiča. → „Zoznámenie sa so spotrebičom“ na strane 9

Hmotnosť spotrebiča môže dosiahnuť až 81 kg, v závislosti od modelu.

## Tipy na úsporu energie

Pokiaľ budete spotrebič používať v súlade s nižšie uvedenými pokynmi, spotrebuje menej energie.

**Upozornenie:** Rozmiestnenie jednotlivých prvkov vnútri spotrebiča nemá vplyv na jeho spotrebu energie.

### Montáž spotrebiča

Spotrebič by nemal byť vystavený priamemu slnečnému žiareniu.

Nainštalujte spotrebič čo najďalej od tepelných zdrojov (sporák či vykurovacie teleso) 3 cm od elektrických či plynových sporákov. 30 cm od olejových sporákov či sporákov na tuhé palivá.

**Upozornenie:** Ak je umiestnenie vedľa tepelného zdroja nevyhnutné, použite medzi spotrebičom a tepelným zdrojom vhodnú izolačnú dosku.

Vyberte umiestnenie na inštaláciu spotrebiča pri izbovej teplote 20 °C.

## Prípustná izbová teplota

Prípustná izbová teplota závisí od klimatickej triedy spotrebiča.

Klimatická trieda je uvedená na typovom štítku. → „Zoznámenie sa so spotrebičom“ na strane 9

Klimatická trieda	Prípustná izbová teplota
SN	+10 °C ... 32 °C
N	+16 °C ... 32 °C
ST	+16 °C ... 38 °C
T	+16 °C ... 43 °C

Pri dodržaní prípustnej izbovej teploty je spotrebič plne funkčný.

Ak je spotrebič s klimatickou triedou SN zapojený pri nižších izbových teplotách, nedôjde k jeho poškodeniu pri teplotách do +5 °C.

## Montáž spotrebiča

Pokiaľ je to možné:  
Pre dosiahnutie uvedených energetických požiadaviek nainštalujte rozpernú podložku (pozrite Montážny návod). Menšia medzera medzi stenou a spotrebičom nebude mať vplyv na funkčnosť spotrebiča. Môže sa pri tom nepatrne zvýšiť spotreba energie.

### Varovanie!

#### Nebezpečenstvo popálenia!

Jednotlivé časti spotrebiča sa počas prevádzky zahrievajú. Nedotýkajte sa týchto častí. Môžu spôsobiť popálenie.

→ Obr. 3

Miestnosť denne vetrajte.

Vzduch na zadnom paneli spotrebiča sa intenzívne zahrieva. Ak môže vzduch prúdiť von, spotrebič spotrebuje menej energie.

## Pri použití spotrebiča

Dvierka spotrebiča otvárajte iba krátko.

Zakúpené potraviny zabaľte do studeného vrecúška a rýchlo ich umiestnite do spotrebiča.

Skôr, ako do spotrebiča uložíte potraviny, vyčkajte, kým celkom nevychladnú.

Zmrazené potraviny rozmrazujte v priehradke chladničky, využijete tak ich nízku teplotu.

Medzi chladničkou a zadnou stenou vždy ponechajte medzeru.

Potraviny balte vzduchotesne.

Raz ročne vysajte zadnú časť spotrebiča pomocou vysávača.

Nikdy nezakrývajte alebo nezastavajte vetracie alebo odvetrávacie otvory spotrebiča.

Vzduch vnútri spotrebiča sa intenzívne zahrieva. Spotrebič chladí menej často, spotrebuje teda menej energie.

Vzduch môže voľne cirkulovať a vnútri spotrebiča sa udržiava stále rovnaká vlhkosť. Spotrebič chladí menej často, spotrebuje teda menej energie.

Vzduch na zadnom paneli spotrebiča sa intenzívne zahrieva. Ak môže vzduch prúdiť von, spotrebič spotrebuje menej energie.

## Pred prvým použitím

1. Odstráňte zo spotrebiča všetky letáky, lepiacu pásku a ochrannú fóliu.
2. Očistite spotrebič.  
→ „Čistenie spotrebiča“ na strane 22

## Elektrické pripojenie

### Varovanie!

Nepripájajte spotrebič k elektronickým úsporným zásuvkám.

**Upozornenie:** Spotrebič je možné pripojiť k sieťovému meniču a k ostrovnému meniču.

Sieťové meniče sa používajú pre fotovoltaické systémy napojené priamo na národnú rozvodnú sieť. Ostrovné meniče sa musia používať v izolovaných programoch. Izolované programy sú napríklad na lodiach alebo v horských chatách, ktoré nie sú priamo napojené na národnú rozvodnú sieť.

1. Po inštalácii spotrebiča vyčkajte 1 hodinu, až potom ho pripojte k sieti, čím zabránite poškodeniu kompresora.
2. Pripojte spotrebič k sieti cez predpisovo inštalovanú zásuvku. Zásuvka musí spĺňať nasledujúce parametre:

Zásuvka	220 V ... 240 V
Vodič	50 Hz
Poistka	10 A ... 16 A

Mimo Európy: Skontrolujte, či sa zhoduje uvedené napätie a druh prúdu s hodnotami vašej elektrickej siete. Špecifikácie spotrebiča sú uvedené na typovom štítku.  
→ „Zoznámenie sa so spotrebičom“ na strane 9

3. Pripojte spotrebič k zásuvke umiestnenej v jeho blízkosti. Zásuvka musí byť voľne prístupná i po inštalácii spotrebiča.



## Zoznámenie sa so spotrebičom

### Spotrebič



→ Obr. 1

\* podľa modelu

<input type="checkbox"/> A	Chladiaci priestor
<input type="checkbox"/> B	Mraziaci priestor
<input type="checkbox"/> 1 - 9	Ukazovatele
<input type="checkbox"/> 10	Vypínač ZAP./VYP.
<input type="checkbox"/> 11	Osvetlenie Polica
<input type="checkbox"/> 12	Kamera
<input type="checkbox"/> 13	Vetracie otvory
<input type="checkbox"/> 14	(chladiaci priestor)
<input type="checkbox"/> 15	Chladiaca priehradka
<input type="checkbox"/> 16	Priehradka na zeleninu s regulátorom vlhkosti
<input type="checkbox"/> 17	Typový štítok
<input type="checkbox"/> 18	Priehradka na mrazené potraviny
<input type="checkbox"/> 19	Kalendár na zmrazovanie potravín
<input type="checkbox"/> 20	Výskovo nastaviteľné nožičky
<input type="checkbox"/> 21*	Priehradka na maslo a syr
<input type="checkbox"/> 22	Priehradka na veľké fľaše

## Ovládací panel

→ Obr. 2

- 1 Ukazovateľ chladiaceho priestoru  Umožňuje ovládanie chladiaceho priestoru.
- 2 Ukazovateľ chladiaceho priestoru Ukazuje teplotu chladiaceho priestoru. Ukazuje nastavenú teplotu v °C.
- 3 Tlačidlo „super“ v chladiacom priestore Zapne a vypne superchladenie.
- 4 Ukazovateľ mraziaceho priestoru  Umožňuje ovládanie mraziaceho priestoru.
- 5 Ukazovateľ mraziaceho priestoru Ukazuje teplotu mraziaceho priestoru.
- 6 Tlačidlo „super“ v mraziacom priestore Zapne a vypne funkciu supermrazenie.
- 7 Tlačidlo „alarm“ Vypnutie upozornenia.
- 8 Tlačidlo - + Nastaví teplotu.
- 9 Ukazovateľ režimu úspory energie Rozsvieti sa, ak nie je spotrebič používaný.

## Vnútorňé vybavenie

(iba niektoré modely)

### Kamera

→ Obr. 11/13

Pri každom zatvorení dvierok vytvorí táto kamera snímku vnútorného priestoru spotrebiča a dverných políc. Pomocou aplikácie Home Connect si môžete snímky prehliadnúť vo svojom mobilnom zariadení.

**Upozornenie:** Rozmazané snímky naznačujú, že dvierka boli príliš rýchlo zatvorené. Pre dosiahnutie uspokojivej kvality obrazu zatvárajte dvierka pomaly.

### Police

→ Obr. 8

Police môžete ľubovoľne rozmiestniť:

- Vytiahnite policu a vyberte ju.

### Roztiahnuteľná policia

→ Obr. 5

Na tejto polici môžete skladovať fľaše:

- Vysuňte policu vpred, vložte nižšie a vtlačte späť.

### Priehradka

→ Obr. 4

Priehradku môžete vybrať:

- Vysuňte priehradku, podvihnite jej prednú časť a vyberte ju.

### Chladiaci box

→ Obr. 9

Chladiaci box môžete vybrať:

- Nadvihnite chladiaci box a vyberte ho.

### Držiak na fľaše

→ Obr. 10

Pri otváraní a zatváraní dvierok:

- Držiak na fľaše zabráni nápojom pri otvorení alebo zatvorení spotrebiča vo vypadnutí von.

### Kalendár na zmrazovanie potravín

→ Obr. 11/19

Kalendár na zmrazovanie potravín vám ukazuje najvyšší počet mesiacov na skladovanie potravín so stálou teplotou -18 °C.

## Miska na ľad

Môžete si vytvoriť kocky ľadu:

1. Naplňte miskú na kocky ľadu do 3/4 vodou a umiestnite ju do mraziaceho priestoru.  
**Upozornenie:** Ak miska na kocky ľadu k stene mraziaceho priestoru primrzne, uvoľnite ju iba pomocou tupého predmetu (napr. rukoväť lyžice).
2. Kocky ľadu z misky vyberiete tak, že miskú mierne prehnete alebo ju krátko podržíte pod tečúcou vodou.

## Chladiaci akumulátor

V prípade výpadku elektrického prúdu alebo poruchy na spotrebiči:

- Chladiaci akumulátor spomalí proces rozmrazovanie uskladnených mrazených potravín.

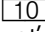
**Upozornenie:** Potraviny budete môcť uchovávať dlhšie, pokiaľ na potraviny v hornej priehradke mraziaceho priestoru umiestnite chladiaci akumulátor.

Chladiaci akumulátor môžete vziať so sebou, pokiaľ potrebujete dočasne uchovať potraviny chladné, napr. v chladiacej taške.



## Použitie spotrebiča

### Zapnutie spotrebiča

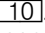
1. Stlačte tlačidlo . Spotrebič sa začne ochladzovať. Zaznie zvukový signál a na displeji bliká ukazovateľ teploty a rozsvietené tlačidlo ukazuje, že je mraziaci priestor stále príliš zahriaty.
2. Stlačte tlačidlo „alarm“. Zvukový signál sa vypne.
3. Nastavenie požadovanej teploty → „Nastavenie teploty“ na strane 12

### Rady pre prevádzku

- Po zapnutí spotrebiča môže trvať až niekoľko hodín, kým sa dosiahne požadovaná teplota. Pred dosiahnutím nastavenej teploty nekladajte do spotrebiča žiadne potraviny.
- Vďaka plne automatickému systému NoFrost sa v mraziacom priestore netvorí námraza. Odmrazovanie preto nie je nutné.
- Postranné držiadlá plášťa spotrebiča sa čiastočne mierne zahrievajú. Zabráni sa tak zrážaniu vlhkosti v oblasti tesnenia dvierok.
- Ak sa vám nedarí otvoriť dvierka mraziaceho priestoru ihneď potom, čo ste ich zavreli, vyčkajte, kým sa nevyrovná podtlak.

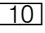
## Vypnutie a odpojenie spotrebiča

### Vypnutie spotrebiča

- Stlačte tlačidlo . Spotrebič sa už neochladzuje.

### Odpojenie spotrebiča

Ak spotrebič dlhší čas nepoužívate:

1. Stlačte tlačidlo . Spotrebič sa už neochladzuje.
2. Vytiahnite sieťovú zástrčku a vypnite poistku.
3. Očistite spotrebič.
4. Ponechajte dvierka spotrebiča otvorené.




## Nastavenie teploty

### Odporúčaná teplota


Chladiaci priestor: +4 °C

Mraziaci priestor: -18 °C

### Chladiaci priestor

1. Pre vykonanie nastavenia chladiaceho priestoru stlačte .
2. Stlačte niekoľkokrát tlačidlo **- +**, kým sa na ukazovateli chladiaceho priestoru nezobrazí požadovaná teplota.

### Mraziaci priestor

1. Pre vykonanie nastavenia mraziaceho priestoru stlačte .
2. Stlačte niekoľkokrát tlačidlo **- +**, kým sa na displeji nezobrazí požadovaná teplota.

### Monitor teploty - „OK“ nálepka

(iba niektoré modely)

Pokiaľ teplota chladiaceho priestoru dosiahne +4 °C alebo menej, môžete na overenie použiť monitor teploty, nálepku **OK**.

Ak nálepka neukazuje **OK**, znížujte pozvoľna teplotu.

Keď je spotrebič zapnutý, dosiahnutie nastavenej teploty môže trvať až 12 hodín.

### Správne nastavenie



## Superchladenie

Funkcia superchladenia ochladí chladiaci priestor na čo najnižšiu teplotu.

Zapnite režim superchladenia napríklad v týchto prípadoch:

- predtým, ako do chladiaceho priestoru začnete vkladať veľké množstvo potravín,
- na rýchle chladenie nápojov.

**Upozornenie:** Pri spustení funkcie superchladenia môže byť spotrebič hlučnejší.

Po 6 hodinách sa spotrebič prepne do bežnej prevádzky.

Zapnutie a vypnutie funkcie superchladenia:

- Stlačte tlačidlo „**super**“ v chladiacom priestore. Uvedenie do prevádzky sa indikuje rozsvietením tlačidla.

## Supermrazenie

Funkcia supermrazenia ochladí mraziaci priestor na čo najnižšiu teplotu.

Funkciu supermrazenia zapnite napr.:

- pre úplné a čo najrýchlejšie zmrazenie potravín,
- 4 až 6 hodín predtým, ako budete zmrazovať potraviny s hmotnosťou 2 kg a viac,
- pre využitie najvyššej mraziacej kapacity → „*Najvyššia mraziaca kapacita*“ na strane 20

**Upozornenie:** Pri spustení funkcie supermrazenia môže byť spotrebič hlučnejší.

Približne po 2 <sup>1/2</sup> dňoch sa spotrebič prepne do bežnej prevádzky.

Zapnutie a vypnutie funkcie supermrazenia:

- Stlačte tlačidlo „**super**“ v mraziacom priestore. Uvedenie do prevádzky je indikované rozsvietením tlačidla.

## Režim úspory

Ak sa spotrebič nepoužíva, ukazovateľ sa prepne do režimu úspory energie.

- Rozsvieti sa ukazovateľ režimu úspory energie.
- Intenzita osvetlenia ukazovateľov teploty sa zníži.
- Ak je zapnutá funkcia superchladenia a/alebo supermrazenia, rozsvieti sa príslušný ukazovateľ s bežnou intenzitou osvetlenia.

Hneď ako spotrebič začnete používať, napr. otvorením dvierok alebo stlačením tlačidla, ukazovatele sa prepnú na bežnú intenzitu osvetlenia.



## Alarm

### Dverný alarm

Dverný alarm (nepretržitý zvuk) sa zapne, hneď ako sú dvierka spotrebiča dlhší čas otvorené.

- Zavrite dvierka spotrebiča. Zvukový signál sa vypne.

### Teplotný alarm

Teplotný alarm (prerušovaný zvuk) sa zapne, pokiaľ je v mraziacom priestore príliš teplo. Ukazovateľ teploty bliká.

#### Varovanie!

**Počas procesu rozmrazovania potravín sa v potravinách môžu objaviť baktérie, ktoré poškodia ich kvalitu.**

Rozmrazené alebo rozmrazujúce sa potraviny znovu nezmrázajte. Opätovne zmraziť je možné iba uvarené pokrmy. Produkty, ktoré prekročia maximálnu lehotu skladovania, už neskladujte.

**Upozornenie:** Alarm sa môže spustiť bez toho, aby boli ohrozené mrazené potraviny, a to v týchto prípadoch:

- Zapnutie spotrebiča.
- Vloženie väčšieho množstva čerstvých potravín do spotrebiča.
- Dvierka mraziaceho priestoru sú príliš dlho otvorené.

Ukazovateľ najvyššej teploty a vypnutie zvukového signálu:

- Stlačte tlačidlo „alarm“. Na ukazovateli sa krátko zobrazí najvyššia dosiahnutá teplota mraziaceho priestoru. Na ukazovateli sa potom znovu zobrazí nastavená teplota. Od tejto chvíle je najvyššia dosiahnutá teplota znovu prepočítaná a uložená.

**Upozornenie:** Tlačidlo „alarm“ zostane svietiť, kým sa znovu nedosiahne nastavená teplota.



## HomeConnect

Tento spotrebič je možné pripojiť k Wi-Fi a diaľkovo ovládať pomocou mobilného zariadenia.

**Upozornenie:** Wi-Fi je registrovanou ochrannou známkou asociácie Wi-Fi.

Ak spotrebič nie je pripojený k vašej domovej sieti, bude fungovať ako chladnička bez pripojenia k sieti a je možné ho bežne prevádzkovať pomocou ovládacích tlačidiel.

## Upozornenie

- Dbajte na bezpečnostné pokyny v tomto návode na použitie a na ich súlad aj pri prevádzkovaní spotrebiča pomocou aplikácie Home Connect počas vašej neprítomnosti v domácnosti.  
→ „Bezpečnostné pokyny“ na strane 4  
Dodržujte tiež pokyny v návode k aplikácii Home Connect.
- Prevádzka spotrebiča má vždy prioritu. Počas tohto času nie je možné spotrebič ovládať pomocou aplikácie Home Connect.

## Nastavenia Home Connect

### Upozornenie

- Po zapnutí spotrebiča vyčkajte aspoň dve minúty, kým sa nedokončí interná inicializácia zariadenia. Až potom spustíte nastavenie aplikácie Home Connect.
- Pre zavedenie nastavení pomocou aplikácie Home Connect musíte mať túto aplikáciu nainštalovanú vo svojom mobilnom zariadení. Postupujte podľa pokynov, ktoré nájdete v dokumentoch týkajúcich sa aplikácie Home Connect. Pre nastavenie postupujte podľa pokynov aplikácie.
- Ak dlhší čas spotrebič nepoužívate, menu aplikácie Home Connect sa automaticky zavrie. Informácie o možnostiach spustenia menu aplikácie Home Connect nájdete v príslušnej kapitole.

### Automatické pripojenie k domovej sieti (WLAN)

Ak máte k dispozícii WLAN router s funkciou WPS, chladničku je možné automaticky pripojiť k domovej sieti.

1. Stlačte tlačidlo „alarm“.  
Na ukazovateli chladiaceho priestoru sa zobrazí **Cn**.

2. Stlačte tlačidlo pre chladiaci priestor.
3. Stláčajte tlačidlo **+**, kým sa nezobrazí ukazovateľ teploty chladiaceho priestoru **AC** a ukazovateľ teploty mraziaceho priestoru **OF**.
4. Stlačte tlačidlo pre mraziaci priestor.
5. Stlačte tlačidlo **+**.  
Spotrebič je pripravený na automatické pripojenie. Začne blikať ukazovateľ režimu úspory energie.  
Na ukazovateli teploty mraziaceho priestoru sa počas 2 minút zobrazí animácia.  
Kým sa na ukazovateli zobrazuje animácia, spotrebič je pripravený na automatické pripojenie.
6. Počas týchto 2 minút aktivujte funkciu WPS na vašom domovom routeri (napr. použitím tlačidla WPS/WLAN; dodržujte pokyny k tejto téme uvedené v dokumentácii k vášmu routeru).  
Pokiaľ došlo k úspešnému pripojeniu, na ukazovateli mraziaceho priestoru sa zobrazí **On** a rozsvieti sa ukazovateľ režimu úspory energie.  
Chladnička je teraz pripravená na pripojenie k aplikácii.

**Upozornenie:** Ak sa na ukazovateli teploty mraziaceho priestoru zobrazí **OF**, nebolo možné nadviazať pripojenie.

1. Skontrolujte, či je chladnička umiestnená v dosahu domovej siete (WLAN).
2. Zopakujte postup alebo vykonajte pripojenie manuálne.

## Manuálne pripojenie k domovej sieti (WLAN)

Ak váš WLAN router nedisponuje funkciou s WPS alebo nie je možné sa pomocou nej pripojiť, môžete svoju chladničku pripojiť k domovej sieti manuálne.

1. Stlačte tlačidlo „**alarm**“.  
Na ukazovateli chladiaceho priestoru sa zobrazí **Cn**.
2. Stlačte tlačidlo pre chladiaci priestor.
3. Stláčajte tlačidlo **+**, kým sa nezobrazí ukazovateľ teploty chladiaceho priestoru **SA** a ukazovateľ teploty mraziaceho priestoru **OF**.
4. Stlačte tlačidlo pre mraziaci priestor.
5. Stlačte tlačidlo **+**.  
Spotrebič je pripravený na manuálne pripojenie.  
Začne blikať ukazovateľ režimu úspory energie.  
Na ukazovateli teploty mraziaceho priestoru sa zobrazí animácia. Kým sa na ukazovateli zobrazuje animácia, spotrebič je pripravený na manuálne pripojenie.
6. Chladnička si teraz nastavila svoju vlastnú sieť WLAN s názvom siete „HomeConnect“.  
Môžete teraz ovládať svoju sieť pomocou svojho mobilného zariadenia.
7. V menu na nastavenie vo vašom mobilnom zariadení teraz vyhládajte nastavenie WLAN.
8. Pripojte svoje mobilné zariadenie k sieti WLAN „HomeConnect“.  
Heslo: HomeConnect  
Pripojenie môže trvať až 60 sekúnd.
9. Po úspešnom pripojení otvorte vo svojom mobilnom zariadení aplikáciu Home Connect.  
Aplikácia začne vyhľadávať chladničku.

10. Hneď ako aplikácia nájde pripojenie k chladničke, vložte do príslušných kolónok názov siete („SSID“) a heslo („Kľúč“) svojej domovej siete (WLAN)
11. Potvrďte tlačidlom **Pripojiť k domácim spotrebičom**.
  - Pokiaľ došlo k úspešnému pripojeniu, na ukazovateli mraziaceho priestoru sa zobrazí **On** a rozsvieti sa ukazovateľ režimu úspory energie.  
Chladnička je teraz pripravená na pripojenie k aplikácii.
  - Ak sa na ukazovateli teploty mraziaceho priestoru zobrazí **OF**, nebolo možné nadviazať pripojenie. Skontrolujte, či je chladnička umiestnená v dosahu domovej siete (WLAN).  
Postup zopakujte.

## Pripojenie chladničky k aplikácii

1. Stlačte tlačidlo „**alarm**“.  
Na ukazovateli chladiaceho priestoru sa zobrazí **Cn**.
2. Stlačte tlačidlo pre chladiaci priestor.
3. Stláčajte tlačidlo **+**, kým sa nezobrazí ukazovateľ teploty chladiaceho priestoru **PA** a ukazovateľ teploty mraziaceho priestoru **OF**.
4. Stlačte tlačidlo mraziaceho priestoru.
5. Pre pripojenie spotrebiča k aplikácii stlačte tlačidlo **+**.  
Na ukazovateli teploty mraziaceho priestoru sa zobrazí animácia a rozsvieti sa ukazovateľ režimu úspory energie.

6. Vyčkejte, kým sa na vašom mobilnom zariadení chladnička nezobrazí v aplikácii Home Connect. Ak nedošlo k automatickému zobrazeniu vašej chladničky, v aplikácii Home Connect najprv zvolte **Vyhľadať domáce spotrebiče** a potom **Pripojiť domáci spotrebič**.
7. Postupujte podľa pokynov pre aplikáciu Home Connect, kým nie je proces ukončený. Na ukazovateli teploty chladiaceho priestoru sa zobrazí **Pa** a na ukazovateli teploty mraziaceho priestoru sa zobrazí **On**. Chladnička je teraz pripojená k aplikácii.  
Ak sa pripojenie nepodarí, skontrolujte, či je vaše mobilné zariadenie pripojené k domovej sieti (WLAN). Potom sa znovu pokúste nadviazať spojenie.  
Ak sa na ukazovateli teploty mraziaceho priestoru zobrazí **Er**, nastavenie Home Connect resetujte.

**Upozornenie:** Pri resetovaní dôjde k resetovaniu celého nastavenia Home Connect.

### Kontrola sily signálu

Pokiaľ nie je možné nadviazať spojenie, silu signálu by ste mali overiť.

1. Stlačte tlačidlo „**alarm**“.  
Na ukazovateli chladiaceho priestoru sa zobrazí **Cn**.
2. Stlačte tlačidlo pre chladiaci priestor.
3. Stláčajte tlačidlo **+**, kým sa na ukazovateli chladiaceho priestoru nezobrazí **SI**. Na ukazovateli teploty mraziaceho priestoru sa zobrazí hodnota medzi 0 (žiadny signál) a 3 (plný signál).

Sila signálu by mala byť aspoň 2. Ak je signál príliš slabý, spojenie sa môže prerušiť.

- Umiestnite router bližšie k chladničke.
- Dbajte na to, aby nedošlo k rušeniu spojenia okolitými stenami.
- Pre silnejší signál nainštalujte zosilňovač signálu (repeater).

### Aktivácia kamery

Ak je spotrebič pripojený k domovej sieti (WLAN) a k aplikácii Home Connect, môžete aktivovať kameru:

1. Stlačte tlačidlo „**alarm**“.  
Na ukazovateli chladiaceho priestoru sa zobrazí **Cn**.
2. Stlačte tlačidlo pre chladiaci priestor.
3. Stláčajte tlačidlo **+**, kým sa nezobrazí ukazovateľ teploty chladiaceho priestoru **CA** a ukazovateľ teploty mraziaceho priestoru **OF**.
4. Stlačte tlačidlo pre mraziaci priestor.
5. Stlačte tlačidlo **+**.  
Na ukazovateli teploty mraziaceho priestoru sa zobrazí **On** a rozsvieti sa ukazovateľ režimu úspory energie.  
Kamera je aktivovaná.

### Upozornenie

- Ak je fotoaparát aktivovaný a do priestoru chladničky sa pomocou aplikácie často nazerá, môže to spôsobiť zvýšený prenos dát.
- Nahrание snímkov môže trvať až tri minúty.
- Rôzne externé faktory týkajúce sa domovej siete a internetu môžu spôsobiť problémy s prenosom a zničenie snímkov. Tieto problémy však nemajú žiadny vplyv na základné funkcie spotrebiča.

Deaktivácia kamery:

1. Stlačte tlačidlo „**alarm**“.  
Na ukazovateli chladiaceho priestoru sa zobrazí **Cn**.
2. Stlačte tlačidlo pre chladiaci priestor.
3. Stláčajte tlačidlo **+**, kým sa nezobrazí ukazovateľ teploty chladiaceho priestoru **CA** a ukazovateľ teploty mraziaceho priestoru **On**.
4. Stlačte tlačidlo pre mraziaci priestor.
5. Stlačte tlačidlo **+**.  
Na ukazovateli teploty mraziaceho priestoru sa zobrazí **OF**.  
Fotobunka bola deaktivovaná.

## Resetovanie nastavenia Home Connect

Ak zaznamenávate problém s pripojením spotrebiča k sieti, alebo ak sa snažíte zaregistrovať spotrebič do inej domovej siete, nastavenie aplikácie Home Connect je možné resetovať.

1. Stlačte tlačidlo „**alarm**“.  
Na ukazovateli chladiaceho priestoru sa zobrazí **Cn**.
2. Stlačte tlačidlo pre chladiaci priestor.
3. Stláčajte tlačidlo **+**, kým sa nezobrazí ukazovateľ teploty chladiaceho priestoru **Er** a ukazovateľ teploty chladiaceho priestoru **OF**.
4. Stlačte tlačidlo pre mraziaci priestor.
5. Stlačte tlačidlo **+**.  
Na ukazovateli teploty mraziaceho priestoru sa počas 15 sekúnd zobrazí animácia.  
Na ukazovateli teploty mraziaceho priestoru sa potom zobrazí **OF**.  
Nerozsvieti sa ukazovateľ režimu úspory energie.  
Nastavenie Home Connect je resetované.

## Inštalácia aktualizácií pre aplikáciu Home Connect

Chladnička v pravidelných intervaloch kontroluje, či sú v softvare Home Connect dostupné aktualizácie.

Ak je aktualizácia dostupná, na ukazovateli chladiaceho priestoru sa zobrazí „**Up**“.

Stlačením akéhokoľvek tlačidla resetujete ukazovateľ na nastavenú teplotu.

Inštalácia aktualizácie:

1. Stlačte tlačidlo „**alarm**“.  
Na ukazovateli chladiaceho priestoru sa zobrazí **Cn**.
2. Stlačte tlačidlo pre chladiaci priestor.
3. Stláčajte tlačidlo **+**, kým sa nezobrazí ukazovateľ teploty chladiaceho priestoru **UP** a ukazovateľ teploty chladiaceho priestoru **OF**.
4. Stlačte tlačidlo pre mraziaci priestor.
5. Stlačte tlačidlo **+**.  
Na ukazovateli teploty mraziaceho priestoru sa zobrazí animácia.  
Aktualizácia bude nainštalovaná.  
Všetky tlačidlá sú počas inštalácie uzamknuté.
  - Po úspešnej inštalácii aktualizácie sa na ukazovateli teploty mraziaceho priestoru zobrazí **On**.
  - Pokiaľ inštalácia aktualizácie neprebehla úspešne, na ukazovateli teploty mraziaceho priestoru sa zobrazí **Er**.  
Pokúste sa vykonať aktualizáciu znovu neskôr.  
Pokiaľ sa vám po niekoľkonásobnom pokuse o inštaláciu nepodarí aktualizáciu nainštalovať, volajte zákaznícky servis.

## Informácie o ochrane údajov

Hneď ako sa váš spotrebič prvýkrát registruje do siete WLAN, ktorá je pripojená k internetu, váš spotrebič prenáša na server Home Connect nasledujúce kategórie údajov (úvodná registrácia):

- Unikátna identifikácia spotrebiča (skladá sa z kódu spotrebiča a adresy MAC inštalovaného komunikačného modulu Wi-Fi).
- Bezpečnostný certifikát komunikačného modulu Wi-Fi (na zaistenie bezpečného IT pripojenia).
- Súčasná verzia softwaru a hardwaru vášho domáceho spotrebiča.
- Status predchádzajúceho nastavenia a nastavenia z výrobky.

Úvodná registrácia pripraví funkcie aplikácie Home Connect na použitie a požaduje sa iba vtedy, keď chcete použiť tieto funkcie Home Connect prvýkrát.

**Upozornenie:** Uistite sa, že sa funkcie Home Connect používajú iba v spojení s aplikáciou Home Connect. Informácie o ochrane údajov sú prístupné pomocou aplikácie Home Connect.

## Vyhlasenie o zhode

Spoločnosť Robert Bosch Hausgeräte GmbH týmto vyhlasuje, že spotrebič s aplikáciou Home Connect spĺňa základné požiadavky a ďalšie príslušné ustanovenia smernice 1999/5/EC.



## Chladiaci priestor

Chladiaci priestor je vhodný na skladovanie mäsa, údenín, rýb, mliečnych výrobkov, vajíčok, hotových pokrmov a cesta.

Teplota chladiaceho priestoru sa môže nastaviť na teplotu od +2 °C ... +8 °C.

Chladiaci priestor je možné tiež využiť na skladovanie netrvanlivých potravín na krátky až stredne dlhý čas. Čím nižšia je zvolená teplota, tým pomalší je enzymatický a chemický proces a množenie škodlivých baktérií. Teplota +4 °C a nižšia zaisťuje optimálnu čerstvosť a neškodnosť skladovaných potravín.

## Kedy skladovať

**Upozornenie:** Potraviny neopierajte o zadnú stenu chladiaceho priestoru. Zabráni sa tak totiž prúdeniu vzduchu a potraviny by mohli k zadnej stene primrznúť.

- Skladujte čerstvé potraviny. Ich kvalita a čerstvosť tak vydrží dlhšie.
- V prípade hotových pokrmov či potravín vo fľašiach nepresiahnite odporúčaný dátum spotreby a dátum použiteľnosti stanovený výrobcom.
- Pre uchovanie arómy, farby a čerstvosti pred umiestnením do spotrebiča potraviny vložte do obalu či zakryte. Zabráňte tak prenosu vôní a zmenu zafarbenia umelohmotných dielov spotrebiča.
- Predtým ako potraviny uložíte do chladiaceho priestoru spotrebiča, vyčkajte, kým celkom nevychladnú.

## Chladiace zóny v chladiacom priestore

Vzduch v chladničke cirkuluje a vytvára tak v tomto priestore rôzne chladiace zóny.

### Najchladnejšia zóna

Najchladnejšia zóna je vnútorná strana pri zadnej stene a v chladiacej priehradke.

→ Obr. 1

**Upozornenie:** V najchladnejšej zóne skladujte netrvanlivé potraviny (napr. ryby, údeniny, mäso).

### Najteplejšia zóna

Najteplejšou zónou je horná časť dvierkového priestoru.

**Upozornenie:** V najteplejšej zóne skladujte napr. tvrdé syry a maslo. Syr bude môcť uvoľňovať svoju chuť a vôňu, maslo budete môcť ľahko rozotrieť.

## Priehradka na zeleninu s regulátorom vlhkosti

→ Obr. 6

Priehradka na zeleninu je najlepším priestorom na skladovanie ovocia a zeleniny. Vlhkosť vzduchu v priehradke na zeleninu je možné nastaviť pomocou regulátora vlhkosti a špeciálneho tesnenia. Umožní vám to skladovanie čerstvého ovocia a zeleniny až na dvakrát dlhší čas ako pri bežnom skladovaní.

Vlhkosť vzduchu v zásuvke na zeleninu je možné nastaviť podľa typu a množstva skladovaných potravín:

- Skôr ovocie a jeho veľké množstvo - nižšia vlhkosť vzduchu
- Skôr zelenina a jej zmiešané skladovanie alebo menšie množstvo - nastavte vyššiu vlhkosť vzduchu

### Upozornenie

- Ovocie citlivé na chlad (napr. ananás, banán, papája a citrusové plody) a zelenina citlivá na chlad (napr. baklažán, uhorka, cuketa, paprika, paradajky a zemiaky) by sa mali skladovať mimo chladničky pri teplote cca +8 °C – +12 °C, ochráni sa tak ich kvalita, chuť a vôňa.
- V závislosti od druhu potravín a ich množstva sa môže v priehradke na zeleninu zrážať para. Zrazenú paru môžete utrieť suchou handričkou a pomocou regulátora vlhkosti môžete upraviť vlhkosť vnútri priehradky na zeleninu.

## Chladiaca priehradka

→ Obr. 7

Teplota v chladiacej priehradke je nižšia ako v chladiacom priestore. Môže dôjsť k zníženiu teploty pod 0 °C.

Ideálna na skladovanie rýb, mäsa a údenín. Nie je vhodná na skladovanie šalátov, zeleniny a potravín citlivých na chlad.

Teplotu chladiacej priehradky je možné upraviť podľa potreby:

- Zníženie teploty: otočenie doprava
- Zvýšenie teploty: otočenie doľava
- Odporúčené: stredné nastavenie





## Mraziaci priestor

Mraziaci priestor je vhodný na:

- skladovanie mrazených potravín
- vyrábanie ľadových kociek
- zmrazovanie potravín

Teplota priestoru sa môže nastaviť na od  $-18\text{ }^{\circ}\text{C}$  do  $-28\text{ }^{\circ}\text{C}$ .

Mraziaci priestor sa môže použiť na dlhodobé skladovanie netrvanlivých potravín bez toho, aby strácali na kvalite, pretože nízka teplota spomaľuje alebo celkom zastaví proces kazenia potravín. Vzhľad, chuť, vôňa i cenné zložky potravín sú zachované.

Potraviny je možné dlhodobo skladovať pri teplote  $-18\text{ }^{\circ}\text{C}$  a nižšej.

Čas medzi ukladaním čerstvých potravín do mraziaceho priestoru a medzi okamihom, kedy celkom zamrznú, závisí od nasledujúcich faktorov:

- nastavená teplota
- druh potravín
- množstvo potravín v mraziacom priestore
- množstvo a druh skladovania

### Najvyššia mraziaca kapacita

Najvyššia mraziaca kapacita ukazuje množstvo potravín, ktoré je možné zmraziť počas 24 hodín.

Informácie o najvyššej mraziacej kapacite sú uvedené na typovom štítku.

→ „Zoznámenie sa so spotrebičom“ na strane 9

Aby ste využili najvyššiu mraziacu kapacitu svojho spotrebiča, spustíte funkciu supermrazenia aspoň 24 hodín vopred.

### Predpoklady pre využitie najvyššej mraziacej kapacity

1. Spustíte funkciu supermrazenia približne 24 hodín pred vložením čerstvých potravín.  
→ „Supermrazenie“ na strane 12
2. Vyberte z mraziaceho priestoru priehradku a potraviny skladujte priamo na policiach a na dne mraziaceho priestoru.
3. Najprv zaplňte potravinami hornú priehradku. V tejto oblasti dôjde k ich najrýchlejšiemu zmrazeniu.
4. Ak vrchná priehradka nie je adekvátna, skladujte zvyšné množstvo potravín v spodnej priehradke, pričom začnite potraviny vkladat' sprava a zdola.
5. Čerstvo zamrazené potraviny skladujte čo najbližšie k postranným panelom spotrebiča.

### Úplné využitie mraziaceho priestoru

Aby ste celkom využili objem mraziaceho priestoru:

- vyberte z neho všetko príslušenstvo,
- vyberte všetko príslušenstvo.

### Nákup mrazených potravín

- Uistite sa, že obal nie je poškodený.
- Neprekračujte odporúčaný dátum spotreby.
- Teplota mrazničky v supermarkete musí byť  $-18\text{ }^{\circ}\text{C}$  alebo nižšia.
- Ak je to možné, presuňte mrazené potraviny v chladiacej taške čo najrýchlejšie do mraziaceho priestoru.

## Plnenie priehradiek

- Veľké množstvo potravín zmrazujte v hornej priehradke. V tejto oblasti dôjde k ich najrýchlejšiemu a najšetrnejšiemu zmrazeniu.
- Potraviny v priestore zásuviek alebo priamo v mraziacom priestore riadne rozložte.
- Potraviny, ktoré chcete zmraziť, nekladte na už zmrazené potraviny. Ak je to potrebné, mrazené potraviny znovu poskladajte v príslušnej priehradke.
- Čo je dôležité pre neobmedzenú cirkuláciu vzduchu vnútri spotrebiča: Priehradka na zmrazené potraviny musí byť vložená až na doraz.

## Zmrazovanie čerstvých potravín

Zmrazujte iba čerstvé a kvalitné potraviny.

Potraviny, ktoré sú varené, smažené či pečené, sú vhodnejšie na zmrazovanie ako potraviny surové.

Pred zmrazovaním potravín ich ošetríte tak, aby si zachovali svoje nutričné hodnoty a čo najlepšiu chuť, vôňu a farbu.

- Zeleninu umyte, nakrájajte, blanšírujte.
- Ovocie omyte, vykôstkujte či ošúpte, pridajte cukor či roztok kyseliny askorbovej.

Informácie o týchto postupoch je možné zistiť z príslušnej literatúry.

### Vhodné na zmrazovanie

- pečivo
- ryby a morské plody
- mäso
- hydina a zverina
- zelenina, ovocie a bylinky
- vajcia bez škrupiniek
- mliečne výrobky, napr. syr, maslo a tvaroh
- predpripravené jedlá a zvyšky pokrmov, napr. polievky, dusené jedlá, varené mäso a ryby, pokrmy zo zemiakov, nákypy a dezerty

### Nevhodné na zmrazovanie

- druhy zeleniny, ktoré sa obvykle konzumujú surové, napr. šalát či reďkvičky
- celé či varené vajcia
- hroznové víno
- celé jablká, hrušky a broskyne
- jogurty, kvasy, kyslá smotana, čerstvá smotana a majonéza

### Balenie mrazených potravín

Správny typ obalu a výber materiálu sú rozhodujúcimi faktormi v udržaní kvality výrobku a v zamedzení tvorby škvŕn z mrazu.

1. Potraviny uložte do obalu.
2. Vytlačte úplne vzduch.
3. Obal tesne uzavrite, zabránite tak strate arómy a vysušeniu potravín.
4. Na obal napíšte obsah balíčka a dátum zmrazenia.

Vhodný obalový materiál:

- umelohmotné fólie
- polyetylénové fólie
- lobal
- mraziace dózy

Materiál na uzatváranie obalov:

- gumové krúžky
- umelohmotné sponky
- lepiace pásky odolné proti chladu

Nevhodný obalový materiál:

- baliaci papier
- papier na pečenie
- celofán
- odpadkové vrecia a použité nákupné tašky

### Životnosť mrazených potravín pri teplote -18 °C

Ryby, údeniny, hotové pokrmy, koláče a cestá:	až 6 mesiacov
Mäso a hydina:	až 8 mesiacov
Ovocie, zelenina:	až 12 mesiacov

## Rozmrazovanie mrazených potravín

Rozmrazovanie musí byť prispôsobené potravinám a snahe zachovať čo najvyššiu kvalitu výrobkov.

Rozmrazovanie:

- v chladiacom priestore (obzvlášť vhodné pre živočíšne produkty ako napríklad ryby, mäso, syr, tvaroh)
- pri izbovej teplote (chlieb)
- v mikrovlnnej rúre (potraviny určené na okamžitú konzumáciu alebo okamžitú úpravu)
- v rúre/na sporáku (potraviny určené na okamžitú konzumáciu alebo okamžitú úpravu)

### Varovanie!

Rozmrazené alebo rozmrazujúce sa potraviny znovu rozmrazujúce sa potraviny znovu zmrazujú. Môžete znovu zmraziť iba hotové pokrmy (varené či smažené). Mrazené potraviny sa už nemôžu skladovať ten najdlhší možný čas.



## Odmrazovanie

Vďaka plne automatickému systému NoFrost sa v mraziacom priestore netvorí námraza. Odmrazovanie preto už nie je nutné.



## Čistenie spotrebiča

### Varovanie!

**Zaoberajte sa spotrebičom tak, aby ste nepoškodili spotrebič ani jeho súčasti.**

- Nepoužívajte žiadne čistiace prostriedky obsahujúce piesok ani čistiace prostriedky a riedidlá obsahujúce kyseliny.
- Nepoužívajte žiadne drôtené či brúsne čistiace hubky. Kovový povrch by tak mohol začať hrdzaviť.
- Poličky ani prihrádky nikdy neumývajte v umývačke riadu. Mohli by sa zdeformovať.

Postupujte nasledovne:

1. Spotrebič vypnite.
  2. Vytiahnite sieťovú zástrčku a vypnite poistku.
  3. Vyberte potraviny a umiestnite ich na chladné miesto. Ak je to možné, umiestnite na potraviny ľadové vrecúško.
  4. Vyčkajte, až sa prípadná vrstva námrazy z chladiaceho priestoru roztopí.
  5. Potom utrite povrch spotrebiča mäkkou handričkou, vlažnou vodou s trochou prostriedku na umývanie riadu s neutrálnym pH.
- Varovanie!**  
Voda pri oplachovaní sa nesmie dostať do odvetrávacích otvorov spotrebiča.
6. Utrite tesnenie dvierok čistou vodou a osušte ho dôkladne handričkou.
  7. Spotrebič znovu zapnite a vložte doň potraviny.

## Čistenie vybavenia

Pred čistením spotrebiča rozoberte jeho súčasti.

→ "Vnútrotné vybavenie" na strane 10

### Kamera

Zmena teploty a vlhkosti môže spôsobiť zahmlenie objektívu kamery.

Aby ste tomu zabránili, vybavte objektív deflektorom vlhkosti, ktorý je možné zakúpiť v maloobchodoch.

Používajte tiež na utieranie handričku z mikrovlnáka.

## Zápach

Ak sa vo vašom spotrebiči objaví nepríjemný zápach:

1. Vypnite spotrebič stlačením tlačidla ZAP./VYP. [10].
2. Vyberte zo spotrebiča všetky potraviny.
3. Očistite vnútorný priestor  
→ Kapitola „Čistenie spotrebiča“ na strane 22
4. Umyte všetok obalový materiál.
5. Silne voňajúce potraviny nepriedušne utesnite, aby sa nežiaduci zápach nevytváral.
6. Spotrebič znovu zapnite.
7. Vložte potraviny späť do spotrebiča.
8. Skontrolujte, či sa po 24 hodinách zápach stále nevytvára.



## Osvetlenie

Váš spotrebič je vybavený bezúdržbovým LED osvetlením.

Toto osvetlenie smie opravovať iba technik zákazníckeho servisu.

Ak zostanú dvierka spotrebiča otvorené dlhšie ako 10 minút, osvetlenie sa automaticky vypne.



## Zvuky

### Bežné zvuky

**Bzučanie:** Motor beží, napr. chladiaca jednotka, vetranie.

**Bublanie,** klokotanie alebo syčanie: Chladiaca kvapalina je v chode.

**Cvkanie:** Motor sa zapína alebo vypína.

**Cvkanie kamery:** Ukončíte pohotovostný režim a kamera kalibruje. Nedochoádza k prenosu dát.

**Praskanie:** Dochádza k úspešnému automatickému odmrazovaniu.

### Zamedzenie zvukom

**Spotrebič nestojí rovno:** Vyrovnajte spotrebič pomocou vodováhy. Použite na to napríklad podložku.

**Spotrebič nie je „voľne stojaci“:** posuňte spotrebič bokom od príľahlých skriniek alebo spotrebičov.

**Priehradky, police alebo skladovacie plochy sa chvejú alebo sú vzpričené:** Preskúmajte vyberateľné časti a prípadne ich znovu nasadzte.

**Fľaše alebo nádoby sa dotýkajú:** Odsuňte fľaše alebo nádoby mierne od seba.

## Čo robiť v prípade poruchy?

Skôr, ako zavoláte servisnú službu, si overte, či na základe nasledujúcich pokynov neodstránite poruchu sami.

### Teplota sa značne odchyľuje od nastavenia.

Spotrebič na 5 minút vypnite.

→ „Vypnutie a odpojenie spotrebiča“ na strane 11

Pokiaľ je teplota príliš vysoká, skontrolujte po niekoľkých hodinách, či nedošlo k zlepšeniu.

Pokiaľ je teplota príliš nízka, skontrolujte ju druhý deň znovu.

### Nefunguje vnútorné osvetlenie.

Sieťová zástrčka nie je správne zastrčená v zásuvke. Pripojte správne sieťovú zástrčku.

Vypadla poistka. Skontrolujte poistky.

Nefunguje pripojenie k sieti. Skontrolujte, či je spotrebič v zásuvke.

### Displej bliká.

Teplota mraziaceho priestoru bola príliš vysoká.

Po stlačení tlačidla „alarm“ sa na 5 sekúnd na displeji zobrazí najvyššia teplota mraziaceho priestoru. Stlačte tlačidlo „alarm“. Displej prestane blikáť.

### Spotrebič sa neochladzuje, vnútorné osvetlenie však svieti.

Je zapnutá demo verzia.

Držte tlačidlo „alarm“ počas 10 sekúnd, kým nezaznie zvukový signál.

Vyčkajte a skontrolujte, či sa spotrebič ochladzuje.

### Bliká displej, je počuť zvukový signál a svieti tlačidlo „alarm“.

Stlačte tlačidlo „alarm“. Alarm sa vypne.

Otvorte dverka spotrebiča. Zavrite dverka.

Vetracie alebo odvetrávacie otvory spotrebiča boli zakryté. Odkryte vetracie alebo odvetrávacie otvory spotrebiča.

Vloženie väčšieho množstva čerstvých potravín do spotrebiča. Nepresahujte max. mraziacu kapacitu spotrebiča.

### Plne automatické odmrázovanie už nefunguje, nastavená teplota sa nedosiahla.

Dvierka mraziaceho priestoru boli príliš dlho otvorené. Na výparníku (chladiaca jednotka) NoFrost sa nachádza príliš veľa námrazy.

Pre odmrázovanie výparníka vyberte priehradky otvorené s mrazenými potravinami, dobre ich utesnite v systéme a skladujte na chladnom mieste.

- Spotrebič vypnite a odsuňte od steny. Ponechajte dvierka spotrebiča otvorené.
- Približne po 20 minútach začne kondenzovaná voda odtekať cez odpadový kanál do výparníka na zadnej strane spotrebiča. → Obr. **11**

Aby ste zabránili nahromadeniu kondenzovanej vody, utrite vodu hubkou.

Hneď ako do výparníka prestane odtekať kondenzovaná voda, výparník je odmrážený. Vyčistite vnútorné priestory.

### Kamera nefunguje.

Kamera nie je aktivovaná pomocou Home Connect. Aktivujte kameru.

### Kamera vytvára snímky.

Dvierka boli príliš rýchlo zatvorené.

Zavrite dvierka.

### Objektív sa zahmlieva.

Spotrebič bol príliš dlho otvorený.

Očistite objektív pomocou handričky z mikrovlákna. Neponechávajte spotrebič príliš dlho otvorený.

### V režime Home Connect začne blikať ukazovateľ režimu.

Chyba servera.

Vyčkajte niekoľko minút.

Pripojenie k serveru bolo prerušené na mobilnom zariadení.

Potom sa znovu pokúste nadviazať spojenie so serverom.

Chladnička nedostáva žiadne signály WLAN.

Skontrolujte silu signálu.

Chyba pripojenia k internetu alebo slabé pripojenie.

Skontrolujte na routeri stav internetového pripojenia.



## Zákaznícky servis

Ak nebudete schopní opraviť poruchu svojpomocne, kontaktujte, prosím, náš zákaznícky servis. Vždy nájdeme najvhodnejšie riešenie tak, aby nebolo potrebné zbytočne posielat' k vám domov technikov.

Kontaktné informácie na náš zákaznícky servis nájdete v zadnej časti tohto návodu na použitie.

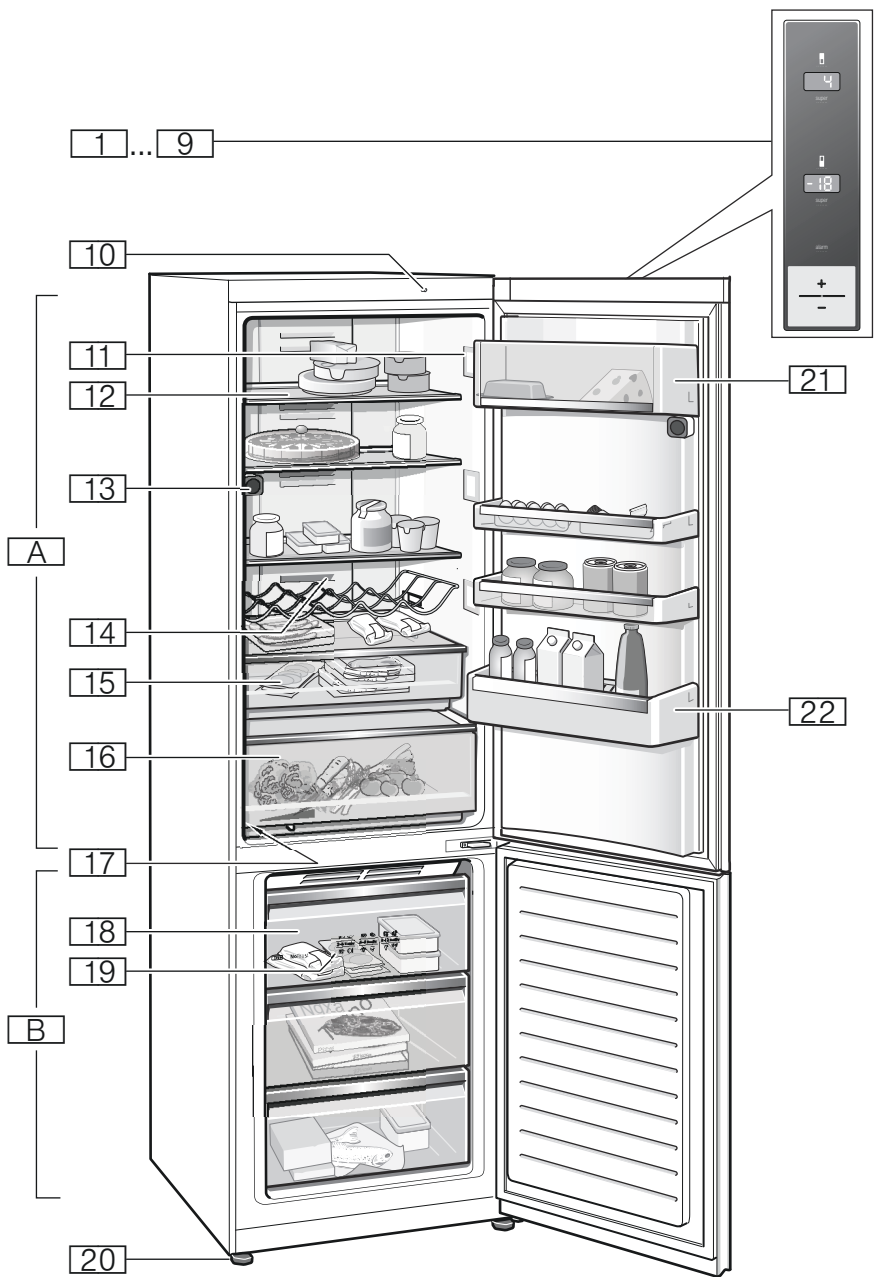
Pri vyžiadaní servisnej služby uveďte, prosím, označenie spotrebiča č. E a výrobné číslo č. FD. Tieto údaje nájdete na typovom štítku.

→ „Zoznámenie sa so spotrebičom“  
na strane 9

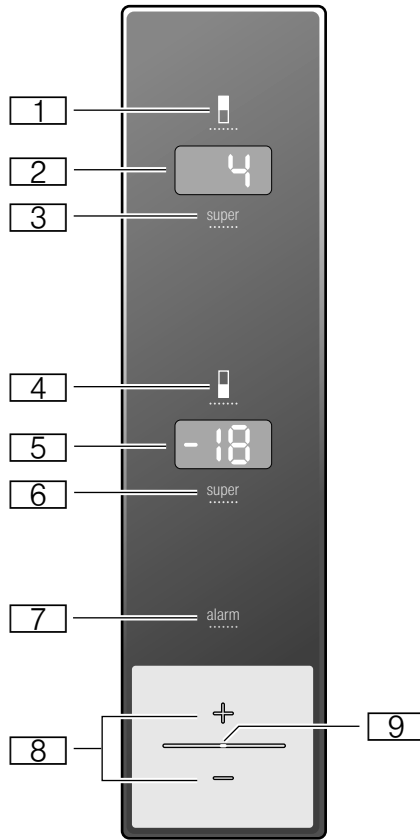
Dôverujte odborným znalostiam výrobcu. Tak si môžete byť istí, že vašu opravu vykonajú školení servisní technici, ktorí so sebou vozia originálne náhradné diely práve pre vaše spotrebiče.

## Záruka

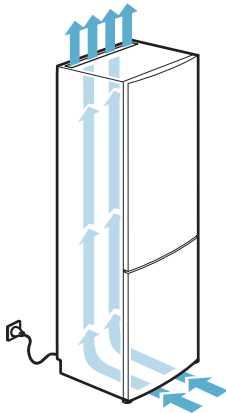
Podrobné informácie o záručnej lehote a záručných podmienkach vo vašej krajine sú dostupné v našom autorizovanom servise alebo u vášho predajcu.







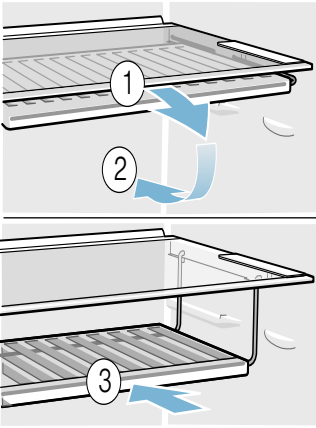
2



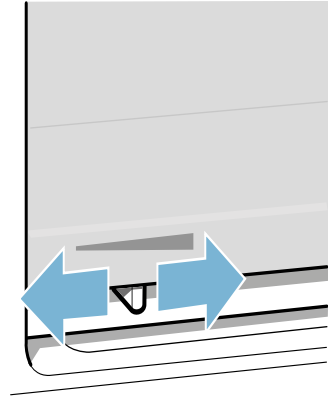
3



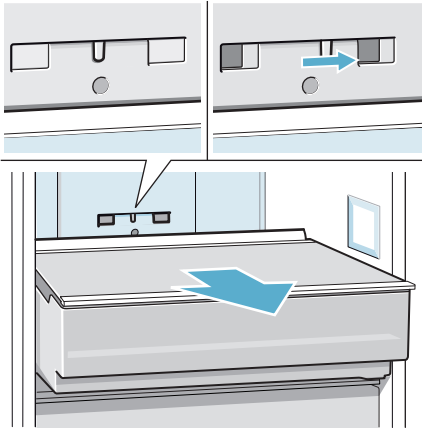
4



5



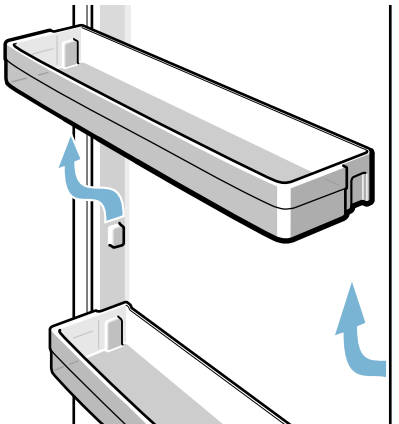
6



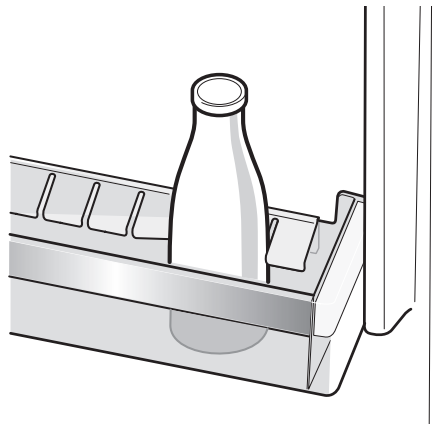
7



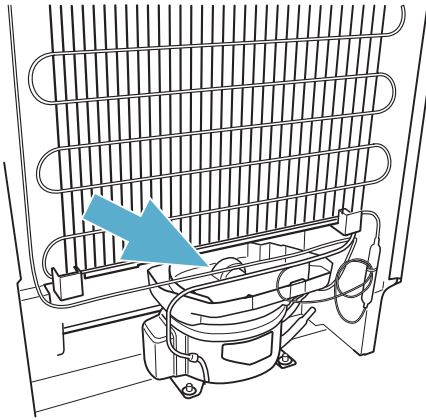
8



9



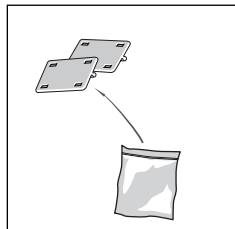
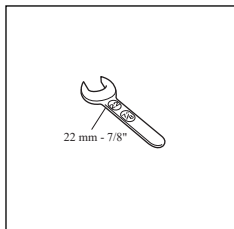
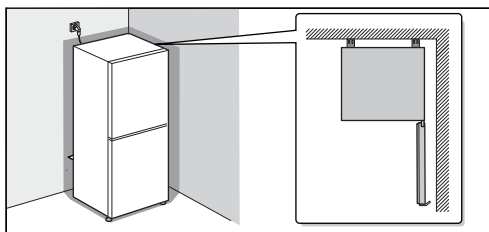
10



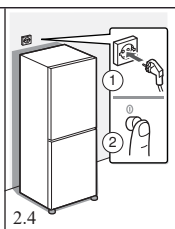
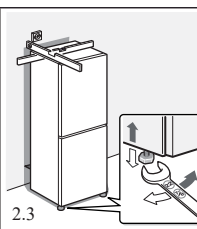
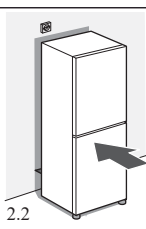
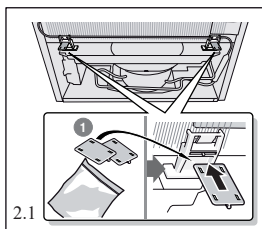
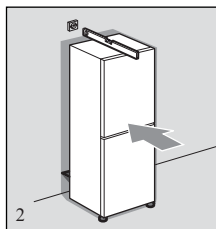
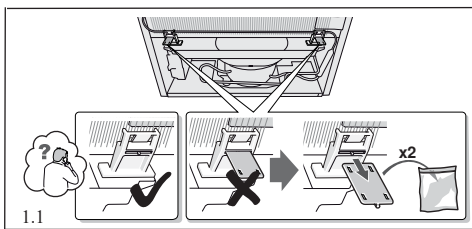
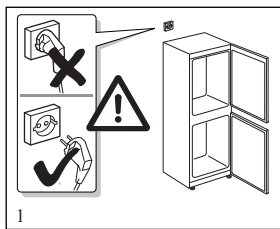
11



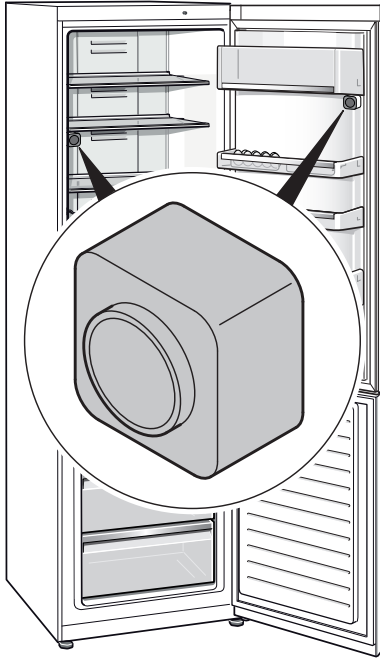
sk Montážný návod  
Voľne stojací spotrebič



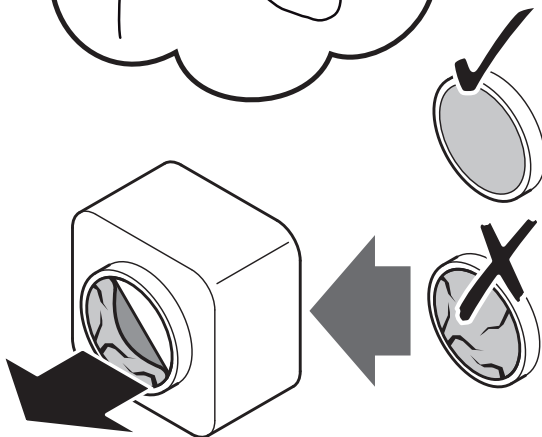
9001172879 (9512)



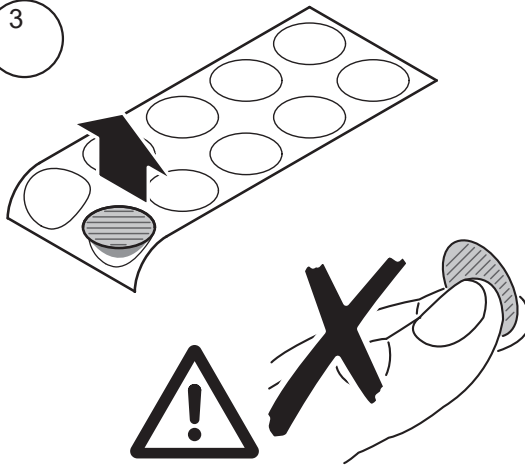
1



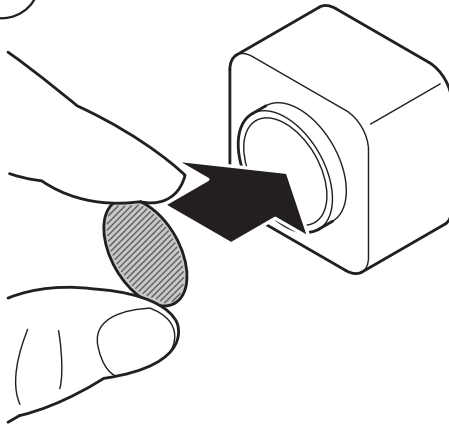
2



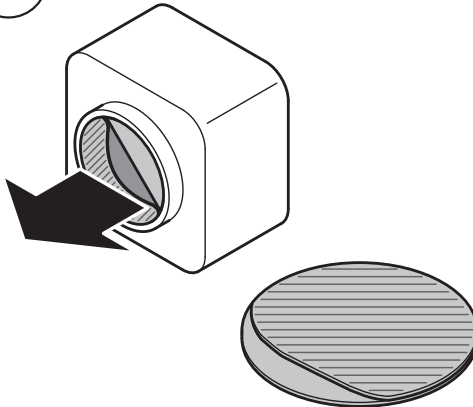
3



4



5



## Informačný list produktu obsahuje "Delegované nariadenie komisie (EU) 1060/2010"

Značka: Siemens
Identifikačné označenie modelu: KG36NHI32
Kategória modelu chladiaceho domáceho spotrebiča: Chladnička/mraznička
Trieda spotreby energie: A++
Spotreba energie 258 kWh/rok, podľa výsledkov normalizovaného testu počas 24 hodín. Skutočná spotreba energie závisí od použitia spotrebiča a od jeho umiestnenia.
Objem chladiaceho priestoru (l) 234
Objem mraziaceho priestoru (l) 86
Beznámrazový systém: úplný
Doba skladovanie pri poruche: 16 h
Mraziaca kapacita: 14 kg/24h
Klimatická trieda: SN-T. Tento spotrebič je určený pre použitie pri okolitej teplote medzi 10°C a 43°C.
Hlučnosť: 42 db(A) re 1pW
Voľne stojaci

Dovozca: BSH domáci spotrebiče s.r.o.  
 Radlická 350  
 158 00 Praha 5

Výrobok:	Produktové číslo: E-Nr.
	Poradové číslo: FD
Dátum predaja, pečiatka, podpis	Dátum montáže, pečiatka, podpis

Predajca je povinný úplne a čitateľne vyplniť všetky požadované údaje v záručnom liste v deň predaja spotrebiča. Neoddeliteľnou súčasťou tohto záručného listu je daňový doklad o predaji výrobku.

Záručný list je dokladom práv spotrebiteľa v zmysle Občianskeho zákonníka. Je súčasťou výrobku s výrobným číslom uvedeným na prednej strane tohto záručného listu, zvlášť v prípadoch dlhších než zákonom daná záručná lehota je záručný list jedným z dokázateľných prostriedkov práv užívateľa. Je v záujme spotrebiteľa, aby si skontroloval správnosť a úplnosť všetkých uvedených údajov, ako i to, či dostal od predajcu záručný list so správnym označením pre uvedený druh výrobku.

Odporúča sa, aby výrobky montoval a uviedol do prevádzky autorizovaný servis, ktorý poskytuje záruku odbornej montáže, predvedenie a preskúšanie výrobku.

Montáž a inštalácia spotrebiča musí byť vykonaná v súlade s vyhláškou ÚBP SR č. 718/2002 Z. z. súvisiacich predpisov a noriem v platnom znení.

Pred montážou výrobku je nutné, aby boli splnené všetky podmienky pre pripojenie na inžinierske siete podľa platných noriem a podľa návodu na použitie.

### Zápisy o uskutočnených opravách:

Dátum objed. opravy	Dátum dokončenia	Číslo oprav. listu	Stručný opis poruchy



## Upozornenie pre predajcov

Predajca je povinný dať zákazníkovi platný doklad o predaji, kde bude uvedený dátum predaja a označenie spotrebiča, a súčasťou dokladu o kúpe tovaru je správne a úplne vyplnený záručný list v deň predaja výrobku. V prípade predpredajnej reklamácie je potrebné predložiť riadne vyplnený reklamačný protokol.

### Záručné podmienky

- na výrobok sa poskytuje záručná lehota **24 mesiacov** odo dňa zakúpenia výrobku kupujúcim
- spotrebiteľ je oprávnený chybu vytknúť do šiestich mesiacov od jej zistenia, najneskôr však do uplynutia záručnej lehoty
- pri reklamácií je podmienkou predložiť platný daňový doklad o kúpe výrobku (napr. pokladničný blok, faktúru a pod.)
- ak je výrobok používaný na iný než výrobcom stanovený účel alebo je výrobok používaný v rámci predmetu obchodnej činnosti, poskytuje sa záručná lehota 6 mesiacov odo dňa zakúpenia, keďže spotrebiče sú určené výhradne na použitie v domácnosti
- za chybu výrobku sa nepovažuje jeho nadmerné opotrebovanie a z toho vyplývajúce absencie niektorých pôvodných vlastností, ktoré boli spôsobené napr. zanedbaním bežnej údržby, čistenia, nadmerným používaním výrobku
- záručná lehota neplynie počas obdobia, keď kupujúci nemôže užívať tovar pre jeho chyby, za ktoré zodpovedá predávajúci
- ak nebude zistená žiadna porucha, na ktorú sa vzťahuje bezplatná záručná oprava, alebo bude zistená porucha nezavinená výrobcom, hradí náklady spojené s vyslaním servisného technika osoba, ktorá uplatnila nárok na túto opravu
- záručné opravy vykonávajú autorizované servisné strediská podľa zoznamu uvedeného v tomto záručnom liste

### Právo na bezplatnú opravu výrobku na náklady BSH domáci spotrebiče s.r.o., organizačná zložka Bratislava, zaniká, ak:

- je nečitateľný výrobný štítok alebo na výrobku chýba,
- údaje na doklade o predaji sa líšia od údajov uvedených na výrobnom štítku spotrebiča,
- výrobok bol namontovaný v rozpore s návodom na montáž, prípadne nebol dodržaný súlad s platnými STN alebo s návodom na obsluhu,
- výrobok bol neodborne namontovaný alebo nebol uvedený do prevádzky organizáciou oprávnenou v zmysle vyhlášky ÚBP SR č. 718/2002 Z. z., platí pre plynové spotrebiče a spotrebiče s elektrickým napájaním 400 V, ako i pre spotrebiče dodávané bez elektrického kábla, prípadne bez elektrickej koncovky,
- bola vykonaná konštrukčná zmena alebo zásah do výrobku neoprávnenou osobou,
- porucha na výrobku vznikla použitím neoriginálnych náhradných dielov alebo príslušenstva,
- ide o poškodenie: mechanické, nadmernou záťažou, v dôsledku vodného kameňa, neodborného zapojenia, živelnou pohromou, vonkajšími vplyvmi a pod.

### Vyhlasenie o hygienickej neškodnosti výrobku

**Všetky výrobky** distribuované spoločnosťou BSH domáci spotrebiče s.r.o., organizačná zložka Bratislava, prichádzajúce do styku s potravinami **spĺňajú požiadavky** o hygienickej neškodnosti podľa **európskej normy EC 1935/2004**. Toto vyhlásenie sa vzťahuje na všetky výrobky prichádzajúce do styku s potravinami uvedené v aktuálnom cenníku BSH domáci spotrebiče s.r.o., organizačná zložka Bratislava.



Symbol uvedený na výrobku alebo jeho obale upozorňuje na to, že výrobok po skončení jeho životnosti nepatrí k bežnému domácejmu odpadu, ale ho treba odovzdať do špeciálnej zberne odpadu na recyklovanie elektrických alebo elektronických spotrebičov. Vašou podporou správnej likvidácie pomáhate opäť získať cenné suroviny a chrániť tak životné prostredie. Ďalšie informácie o recyklovaní tohto výrobku získate na miestnom úrade, v zberni odpadu alebo v združení Envidom, ktoré zabezpečuje zber, prepravu, spracovanie, recykláciu a ekologické zneškodňovanie elektroodpadu v zmysle zákona.

## **Uistenie dovozcu o vydaní vyhlásenia o zhode**

Vážený zákazník,

Podľa zákona č. 264/1999 Z. z. Vás uistujeme, že na všetky výrobky distribuované spoločnosťou BSH domáci spotrebiče s. r. o. našim obchodným partnerom, bolo vydané prehlásenie o zhode v zmysle zákona č. 264/1999 Z. z. a príslušných nariadení vlády. Toto uistenie dovozcu o vydaní prehlásenia o zhode sa vzťahuje na všetky výrobky vrátane plynových spotrebičov, ktoré sú obsiahnuté v aktuálnom cenníku firmy BSH domáci spotrebiče s. r. o.

## **Kontakt na servis domácich spotrebičov SIEMENS**

### **Dodávateľ:**

BSH domácí spotřebiče s.r.o.- organizačná zložka Bratislava

BSH domácí spotřebiče s.r.o.  
Radlická 350  
158 00 Praha 5

### **Príjem opráv:**

Tel.: +421 244 450 808  
Email: **opravy@bshg.com**

### **Objednávky príslušenstva a náhradných dielov:**

Tel.: +421 244 452 041  
Email: **dily@bshg.com**

### **Zákaznícke poradenstvo:**

Tel.: +421 244 452 041  
Email: **siemens.spotrebice@bshg.com**

Aktuálne informácie o servise nájdete na internetových stránkách

**<http://www.siemens-home.bsh-group.com/sk>.**

Tu máte možnosť si dojednať opravu pomocou online formulára.

