



CAPITAL SPORTS

Maliko Runner

Spreestar

Downwind Cruiser

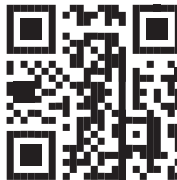
Paddleboard

10034695 10034696 10034697 10034698

10034699 10034700 10034701

Vážený zákazník,

Gratulujeme Vám k zakúpeniu tohto produktu. Prečítajte si pozorne nasledujúce pokyny a postupujte podľa nich, aby ste predišli možným škodám. Nezodpovedáme za škody spôsobené nedodržaním pokynov alebo nesprávnym použitím. Naskenujte QR kód, aby ste získali prístup k najnovšiemu používateľskému manuálu a ďalším informáciám o produkte.

**OBSAH**

Bezpečnostné pokyny 2
 Opis produktu 3
 Použitie a obsluha 3
 Starostlivosť a čistenie 8
 Detekcia netesností a opravy 9

TECHNICKÉ ÚDAJE

Kód produktu	10034695 10034696	10034697 10034698 10034699	10034700 10034701
Názov produktu	Maliko Runner	Spreestar	Downwind Cruiser
Max. odporúčaný tlak vzduchu	12-15 PSI (0,8 - 1 Bar)	12-15 PSI (0,8 - 1 Bar)	18-20 PSI (1,2 - 1,35 Bar)
Obsah zásielky:	<ul style="list-style-type: none"> · Batoh pre vysoké zataženie · Vzduchové čerpadlo s manometrom · Opravná sada · 3 ks pádlo 		

VÝROBCA

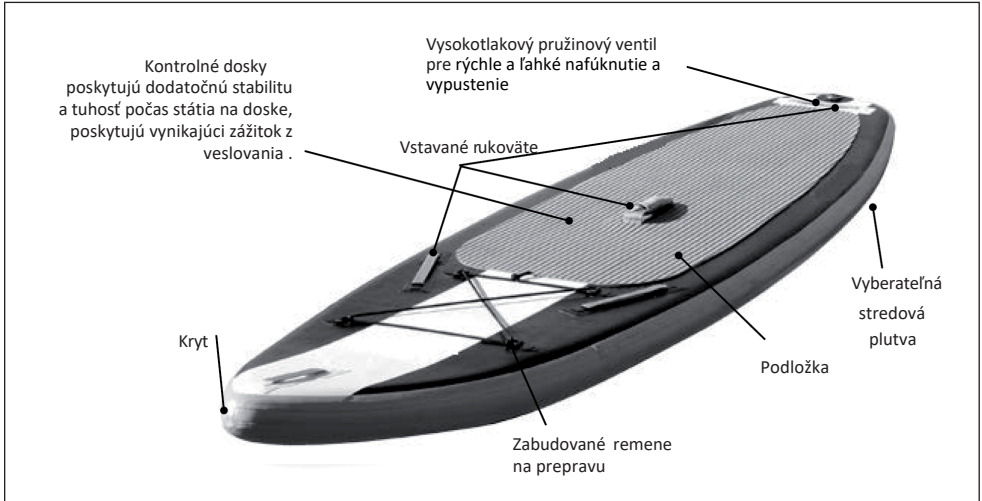
Chal-Tec GmbH, Wallstraße 16, 10179 Berlin, Nemecko.

BEZPEČNOSTNÉ POKYNY

Poznámka: Veslovacie športy môžu byť nebezpečné a fyzicky náročné. Pri používaní pádla si musíte byť vedomí, že nesprávne zaobchádzanie a / alebo nedodržanie pokynov môže mať za následok vážne zranenie alebo smrť. Dodržiavajte všetky zákony a nariadenia platné na vode a používajte zdravý rozum

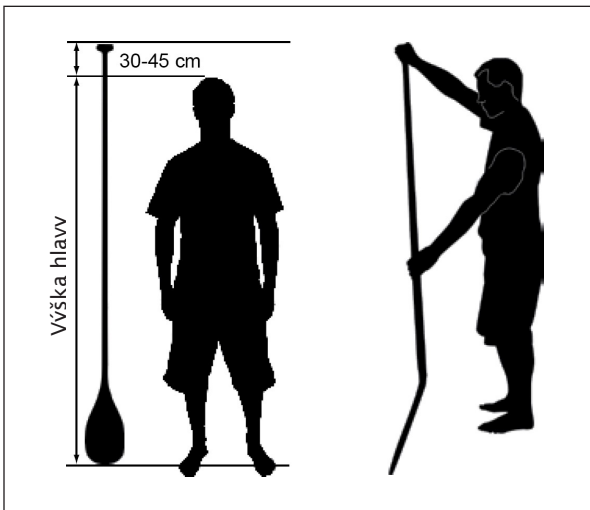
- Vždy sa pripútajte k doske šnúrkou.
- Vždy nosite ochranný odev.
- Veslujte vždy v bezpečných a priaznivých podmienkach.
- Dajte si pozor na meniace sa poveternostné podmienky.
- Vyvarujte sa veslovaniu v pobrežných vetroch alebo veterných podmienkach.
- Neprekračujte svoje schopnosti počas veslovania; buďte si vedomý svojich obmedzení.
- Pred alebo počas používania tohto produktu nepožívajte alkohol alebo lieky ovplyvňujúce duševný stav.
- Nepoužívajte vzduchový kompresor. Doska sa môže poškodiť, ak je príliš prehustená. Na škody spôsobené použitím kompresora sa záruka nevzťahuje.
- Neprehusťujte dosku. Maximálny tlak je 20 - 25 PSI (1,35 - 1,72 bar). Najjednoduchší spôsob, ako skontrolovať tlak, je cítiť pevný tlak, keď stlačíte komory.
- Nepumpujte dosku na vysoký tlak ak ju chcete nechať na slnku. Ak sa doska bude nachádzať v teplom prostredí, dosku mierne nahustite a nechajte teplo zo slnka prirodzene zvýšiť vnútorný tlak. Pri veslovaní môže nižšia teplota vody spôsobiť miernu stratu tlaku v komore. Je dobré mať so sebou čerpadlo, aby ste do komôr mohli v prípade potreby dohustiť vzduch.

OPIS PRODUKTU



POUŽITIE A OBSLUHA

Výška pádla a poloha pádla



Použitie

Zaujmite pohodlný postoj, keď sú vaše chodidlá umiestnené zhruba v šírke ramien, kolená mierne ohnuté v uvoľnenom vzpriamenom postojí, ramená dozadu, pri pohľade priamo dopredu.

Uchopenie pádla

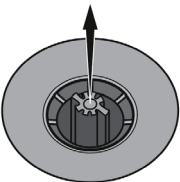
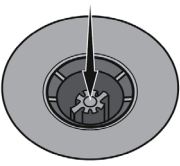
Hornú (silnejšiu) ruku položte na koniec rukoväte a dolnú (slabšiu) ruku približne 60 cm pod ňu. Pádľujte pohodlným pohybom vpred, s mierne ohnutými ramenami.

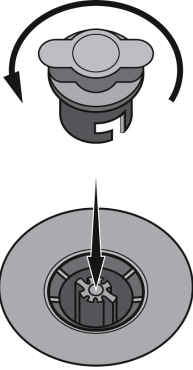
Otáčanie doľava a doprava

Ak chcete odbočiť doľava, pádľujte na pravej strane dosky. Ak sa chcete otočiť doprava, pádľujte z ľavej strany dosky.

Vypustenie dosky

Pri obsluhu ventilu postupujte podľa pokynov uvedených nižšie a opravte postupy hustenia a vypustenia.

	<ul style="list-style-type: none"> · Nafukovací ventil dosky sa nachádza v blízkosti jej okraja. · Aby ste uzavreli ventil kvôli nafúknutiu, uistite sa, že čap stredného ventilu je v polohe „hore“. Ak je · v „dolnej“ polohe, zatlačte na čap ventilu a otočte ho proti smeru hodinových ručičiek, kým nevyskočí.
	<p>Ak chcete ventil vypustiť, stlačte čap ventilu a otočte ho v smere hodinových ručičiek, aby sa zaistil. Pri vyprázdňovaní buďte opatrní, pokiaľ sa v oblasti ventilu nachádza piesok alebo prach, pretože pri uvoľnení tlaku vzduchu by sa malé častice mohli vzniesť do vzduchu!</p>

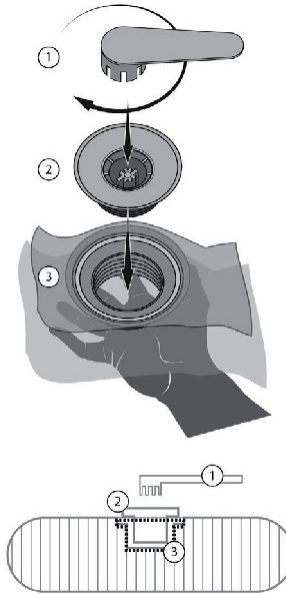


Počas používania vždy zaklapnite kryt na drieku ventilu. Zabráni sa tak náhodnému uvoľneniu vzduchu a vniknutiu akýchkoľvek častíc do vzduchových komôr.

Dôležité poznámky k ventilu

Vzduch z dosky niekedy uniká, pretože ventil nie je správne zatvorený. Na tento účel je k dispozícii špeciálny nástroj na dotiahnutie ventilu. Dotiahnite ventil najmenej raz ročne:

- 1 Najprv vypustite vzduch z dosky.
- 2 Siahnite pravou rukou pod dosku a podržte ventil zdola.
- 3 Vezmite kľúč do ľavej ruky, položte ho na ventil a dotiahnite ventil v smere hodinových ručičiek.



Nafúknutie dosky v krokoch



1. Uistite sa, že ventil v zatvorenej polohe (čap ventilu hore).
2. Uistite sa, že hadica pumpy je pripojená k výstupu „inflaté“
3. Pripojte dýzu pumpy k ventilu.
4. Začnite pumpovať vzduch do dosky posúvaním piestu pumpy hore a dole.

Poznámka: Ak piest pumpy začne písať, naneste na hriadeľ piestu mazací silikón.

Típy a opatrenia týkajúce sa nafúknutia

- Doska môže byť nahustená buď pomocou našej ručnej pumpy alebo elektrickou pumpou. Elektrická pumpa môže nafúknuť dosku na mierny tlak a ušetriť veľa času s asi 90% potrebného objemu vzduchu. Na nafúknutie komôr na správny tlak budete musieť použiť ručnú pumpu.
- Nepoužívajte vzduchový kompresor.
Doska sa môže poškodiť, ak je príliš prehustená. Na škody spôsobené použitím kompresora sa záruka nevzťahuje.
- Po 2 alebo 3 dňoch môže dôjsť k malému poklesu tlaku v dôsledku zmeny teploty. Ak áno, dohustite potrebný objem vzduchu.
- Pred začatím pádlovania nafúknite dosku na celých 24 hodín, aby ste sa uistili, že doska je vzduchotesná. Ak vidíte trvalé zníženie tlaku vzduchu, postupujte podľa pokynov na detekciu netesností v časti o opravách dosky v tejto príručke.

Poznámka: Dávajte pozor, aby ste nenaplnili komoru pádlovej dosky príliš vysokým tlakom.




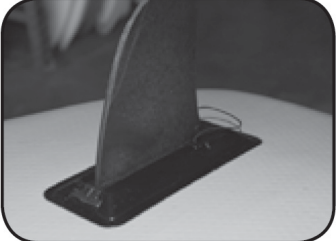
Maximum. odporúčaný tlak vzduchu

Kód produktu	10034695 10034696	10034697 10034698 10034699	10034700 10034701
Názov produktu	Maliko Runner	Spreestar	Downwind Cruiser
Max. odporúčaný tlak vzduchu	12-15 PSI (0,8 - 1 Bar)	12-15 PSI (0,8 - 1 Bar)	18-20 PSI (1,2 - 1,35 Bar)

Vyfúknutie dosky v krokoch

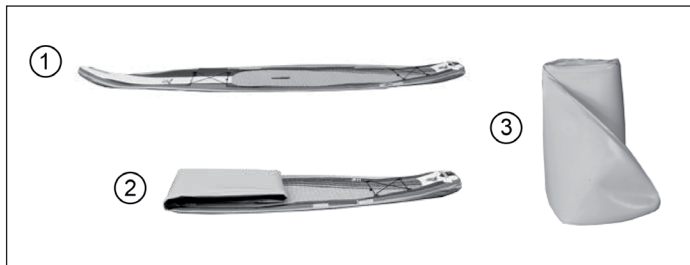
1. Z oblasti ventilu odstráňte všetku vodu alebo zvyšky.
2. Pomaly zatlačte na driek ventilu, aby sa začal uvoľňovať vzduch z dosky. Na začiatku dôjde k prudkému vyfúknutiu stlačeného vzduchu, ktoré sa postupne spomalí. Po spomalení prúdenia vzduchu stlačte driek ventilu úplne nadol a otočte ho v smere hodinových ručičiek, aby ste ho zaistili v polohe „open“ (otvorené).

Montáž stredovej plutvy

1	2
	
<p>Zasuňte základňu plutvy do držiaka plutvy.</p>	<p>Posuňte plutvu až na koniec držiaka.</p>
3	4
	
<p>Zasuňte zaistovacie kolík plutvy cez otvor.</p>	<p>Správna montáž plutvy.</p>

Skladanie dosky v krokoch

- Vak na odloženie dosky je navrhnutý tak, aby vám umožnil čo najľahšie dostať vašu dosku dnu s minimálnymi záhybmi.
- Najlepšie skladacie postupy nájdete v nižšie uvedenej schéme
- Dosku na pádlovanie sklopte tak, aby vzor skladania zodpovedal krycím doskám. Nepokúšajte sa skladať a ohýbať cez krycie dosky. Vždy používajte dodávané bočné kryty plutiev, aby ste predišli poškodeniu a ohnutiú plutiev.



STAROSTLIVOSŤ A ČISTENIE

PVC poskytuje vynikajúcu ochranu pred ultrafialovým svetlom. Aby ste však zaistili mimoriadnu flexibilitu a jasné farby, neskladujte dosku na miestach, kde bude vystavená poveternostným podmienkam alebo na priamom slnečnom svetle. Prečítajte si nasledujúci zoznam, kde nájdete tipy na skladovanie a starostlivosť o dosku.

- Pred uložením vytiahnite hadicu z dosky a nechajte ju úplne vyschnúť, aby sa zabránilo hromadeniu plesní.
- Na čistenie nepoužívajte agresívne chemikálie. Väčšinu nečistôt je možné odstrániť jemným mydlom a čistou vodou.
- Dosku môžete uložiť nafúknutú alebo vypustenú. Ak dosku vypustíte, odporúčame vám, aby ste ju uložili do ochranného vaku, ktorý sa dodáva s doskou
- Ak dosku skladujete vonku, zdvihnite ju zo zeme a zakryte plachtou, aby ste zabránili vystaveniu poveternostným podmienkam
- Neodporúčame dosku zavesiť.
- Neskladujte v extrémnych podmienkach (t. j. nad 65 °C alebo pod -12 °C)
- Skladujte na čistom a suchom mieste.

DETEKCIA NETESNOSTÍ A OPRAVY

PVC

- Doska na pádlovanie je zhotovená z PVC, ktoré má vysokú ochranu proti UV žiareniu.
- Ak dôjde k roztrhnutiu alebo prepichnutiu, PVC je veľmi ľahko opraviteľné. Opravy sa ľahko vykonávajú pomocou priloženej opravnej sady.
- Prečítajte si nasledujúce odseky, kde nájdete tipy na zisťovanie netesností a následné opravy.

Detekcia úniku vzduchu

- Ak stráca tlak vzduchu, ktorý nie je spôsobený nižšími teplotami, skontrolujte tesnosť dosky, počnúc ventilmi.
- Netesný ventil je zriedkavý, ale ak zistíte netesnosť, pošleme vám náhradný ventil. Na zistenie netesnosti odporúčame zmiešať mydlo a vodu v rozprašovacej fľaši.
- Rozprašujte okolo ventilu. Ak vidíte tvorbu bublín, skontrolujte sedlo a základňu ventilu a uistite sa, že je vložka ventilu pevne priskrutkovaná. Ak budete mať naďalej problémy, pravdepodobne nastal čas objednať si nový ventil.
- Výmena celého ventilu sa môže vykonať pomocou jednoduchého nástroja, ktorý sa dodáva s náhradným ventilom.
- Ak doska stráca vzduch a všetky ventily sú dobré, pravdepodobne máte malé prepichnutie. Malé prepichnutia sa dajú ľahko a natrvalo opraviť. Nastriekajte mydlovú vodu okolo vnútornej a vonkajšej strany dosky, až kým nebudú viditeľné vzduchové bubliny, a vyznačte polohu netesnosti. Ak nenájdete vzduchové bubliny, nahustite dosku na maximálny tlak vzduchu a pokúste sa načúvať, aby ste našli netesnosť. Ak môžete oblasť zúžiť, vráťte sa späť s rozprašovačom a identifikujte zdroj úniku.
- Prepichnutia s veľkosťou menšou ako 0,3 cm je možné opraviť jednoducho bez náplasti. Vyfúknite dosku a potom vyčistite a vysušte oblasť, ktorú chcete opraviť. Naneste malú kvapku lepidla na pokrytie vpichu a nechajte schnúť 12 hodín.

Opravy

Vaša doska sa dodáva s opravnou sadou ako súčasť štandardného vybavenia.

- 1 Vyrežte náplast z materiálu na opravu a zaokrúhlite rohy. Náplast by mala pokrývať poškodenú oblasť na každej strane o 1,3 cm.
- 2 Naneste lepidlo na spodnú stranu narezanej náplasti a okolo oblasti, ktorá sa má opraviť. Príliš veľa lepidla znemožní správnu opravu.
- 3 Pred nalepením náplasti na poškodenú oblasť počkajte 2 až 4 minúty.
- 4 Položte na opravované miesto záťaž s hmotnosťou 1,5 - 2,5 kg aspoň na 12 hodín.
- 5 Po zaschnutí náplasti znova naneste okolo rohov lepidlo, aby ste ju úplne uzavreli. Nechajte schnúť ďalšie 4 hodiny.

