



Plně automatický kávovar TIS30321RW



CZ Návod k použití

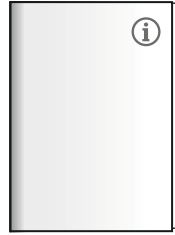




A



B

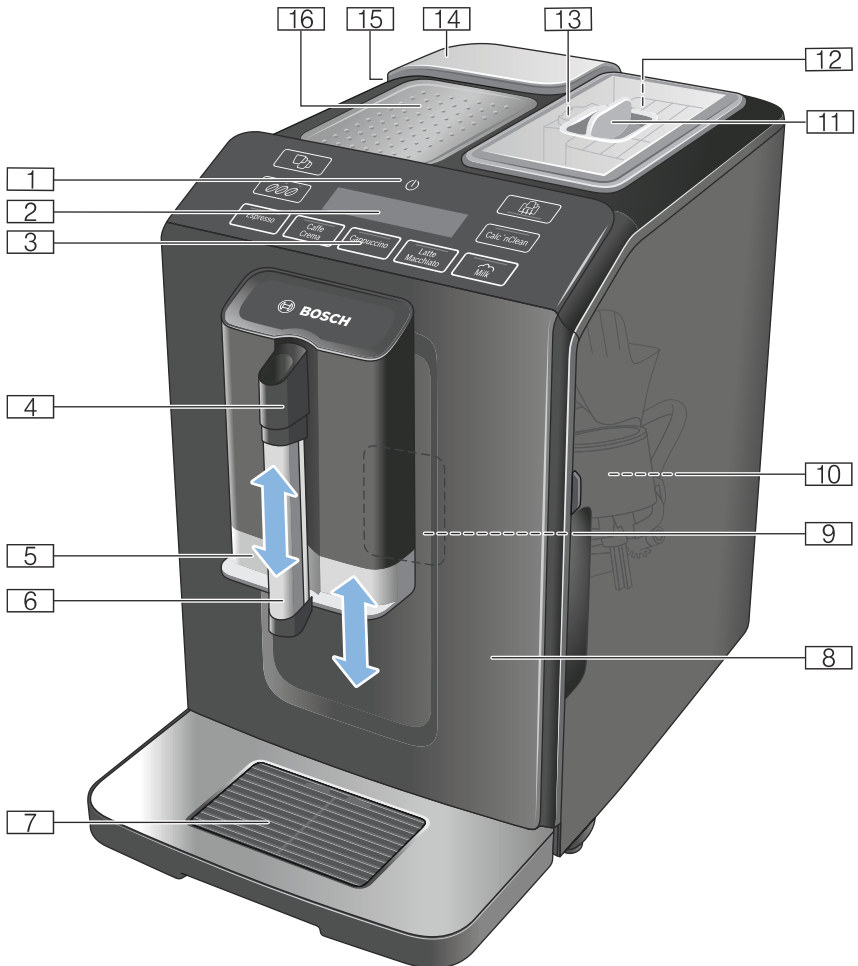


C

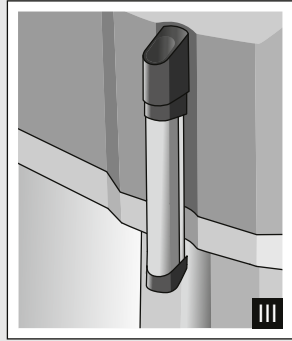
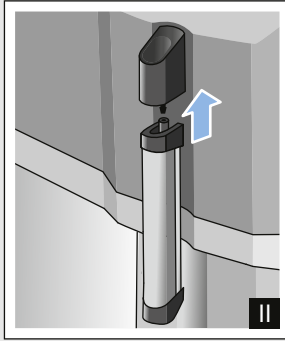
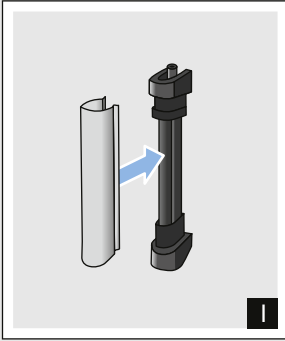


D

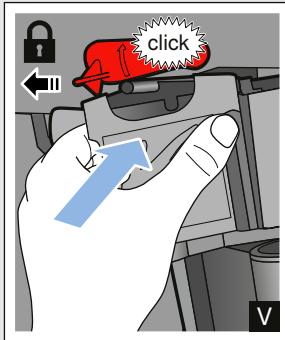
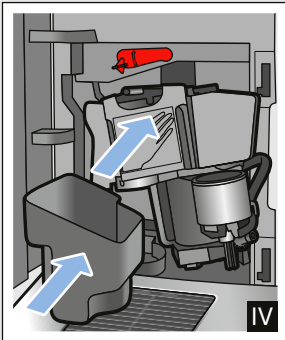
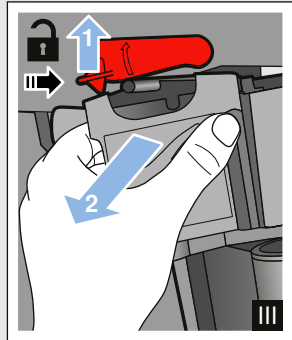
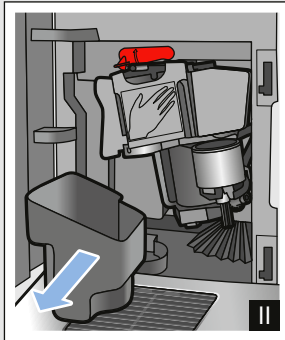
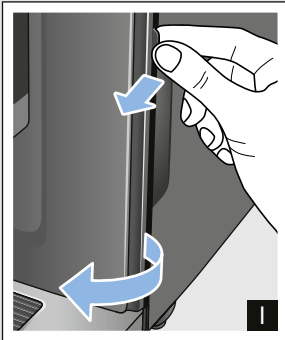
1



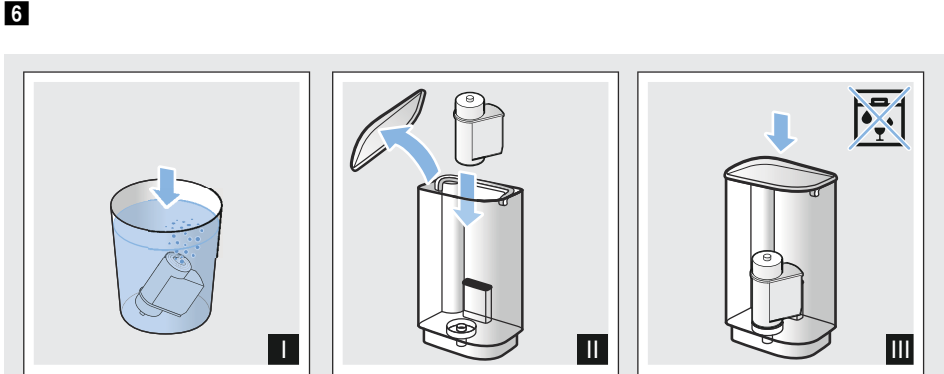
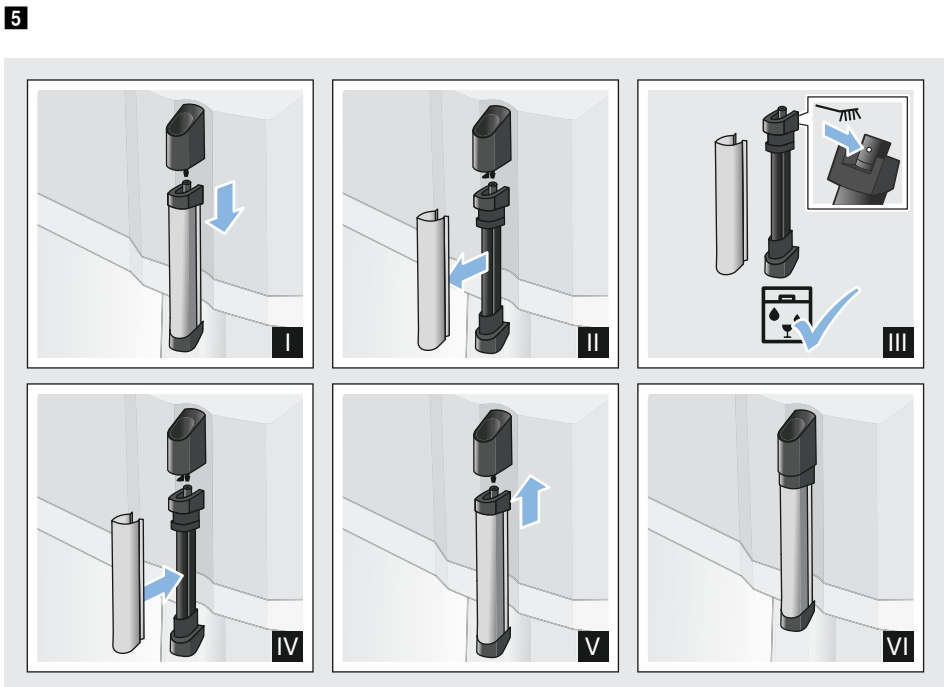
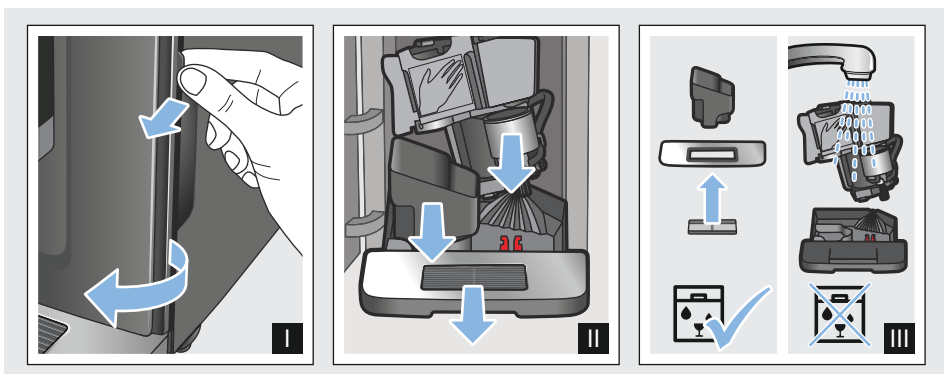
2



3



4



Obsah

 Použití podle určení	6	 Každodenní údržba a čištění . .	18
 Důležité bezpečnostní pokyny . . .	6	Čisticí prostředky	18
 Ochrana životního prostředí	8	Čištění spotřebiče	19
Úspora energie	8	Čištění odkapávací misky a zásobníku na kávovou sedlinu	19
Ekologická likvidace spotřebiče	8	Čištění mléčného systému	20
 Seznámení se se spotřebičem . . .	8	Čištění spařovací jednotky	20
Součásti dodávky	8	 Servisní programy	21
Montáž a součásti spotřebiče	9	Spuštění funkce Calc'nClean	22
Ovládací panel	9	 Co dělat v případě poruchy? . .	23
 Příslušenství	10	 Zákaznický servis	26
 Před prvním použitím vašeho spotřebiče	11	Technické údaje	26
Montáž a připojení spotřebiče	11	E-Nr. a FD	26
Uvedení do provozu	11	Záruka	26
 Obsluha spotřebiče	12		
Příprava s použitím zrnkové kávy	12		
Příprava s použitím mléka	13		
Nastavení jednotlivých nápojů	14		
Filtr na vodu	15		
Ochrana proti mrazu	16		
 Nastavení	16		
Automatické vypnutí spotřebiče	16		
Zapnutí a vypnutí zvukového signálu	17		
Nastavení jazyka	17		
Nastavení tvrdosti vody	17		
Základní nastavení	18		



Použití podle určení

Po vybalení zkontrolujte, zda spotřebič není poškozen. Nepřipojujte spotřebič k síti, jestliže byl při přepravě poškozen.

Spotřebič je určený pouze k použití v domácnosti.

Používejte tento spotřebič pouze uvnitř, při pokojové teplotě a v nadmořské výšce nižší než 2000 m.



Důležité bezpečnostní pokyny

Pozorně si přečtěte návod k použití a montážní návod a odložte si je k pozdějšímu nahlédnutí. Při případném předání spotřebiče další osobě nezapomeňte předat i tento návod k použití. Tento spotřebič smí používat děti starší 8 let. Kromě toho smí tento spotřebič používat osoby se sníženými tělesnými, senzorickými nebo duševními schopnostmi a nedostatkem zkušeností pouze pod dohledem příslušné osoby či po zaškolení v oblasti bezpečného používání. Udržujte děti mladší 8 let mimo dosah spotřebiče a síťového kabelu a nenechávejte je spotřebič provozovat. Děti si se spotřebičem nesmí hrát. Čištění a uživatelskou údržbu nesmí provádět děti mladší 8 let a starší děti bez dozoru.

Nebezpečí úrazu elektrickým proudem!

- Připojte spotřebič pouze na střídavé napětí do předpisově nainstalované zásuvky s ochranným vodičem. Zajistěte, aby zemnicí systém domovní elektrické instalace byl předpisově instalován.
- Spotřebič připojujte a uvádějte do provozu jen podle údajů uvedených na typovém štítku. Jestliže je síťový kabel poškozen, musí být nahrazen příslušným síťovým kabelem, a to prostřednictvím zákaznického servisu.
- Spotřebič používejte jen v případě, že síťový přívod ani vlastní spotřebič nejsou poškozeny. V případě poruchy okamžitě vytáhněte síťovou zástrčku a vypněte pojistku.
- Aby nedošlo k úrazu, tento spotřebič smí opravovat pouze technik našeho zákaznického servisu.
- Spotřebič ani síťový kabel nikdy neponořujte do vody.

Varování Riziko magnetizmu!

Spotřebič obsahuje permanentní magnety, které mohou ovlivnit elektronické implantáty jako např. kardiostimulátory nebo inzulinové pumpy. Uživatelé elektronických implantátů nesmí pobývat v těsnější blízkosti než 10 cm od spotřebiče a od vyjmuté nádržky na vodu.

Varování Nebezpečí udušení!

Obalový materiál neopouštějte dětem ke hraní. Drobné součásti lze snadno spolknout, bezpečně je proto uschovejte z dosahu dětí.

Varování Nebezpečí popálení!

- Mléčný systém se při provozu velmi zahřívá. Po použití nechte výpusť nejdříve vychladnout a teprve pak se jí dotýkejte.
- Po použití může být povrch ohříváče šálků ještě chvíli horký.

Varování Nebezpečí úrazu!

- Následkem nesprávného použití tohoto spotřebiče může dojít k úrazu.
- Do mechaniky mlýnku nikdy nesahejte.



Ochrana životního prostředí

Úspora energie

- Pokud spotřebič nepotřebujete používat, vypněte jej.
- Nastavte interval pro automatické vypnutí na co nejkratší dobu.
- Pokud možno nepřerušujte proces výdeje kávy nebo mléčné pěny. Předčasné přerušování procesu způsobuje vyšší spotřebu energie a více vody v odkapávací misce.
- Pravidelně ze spotřebiče odstraňujte vodní kámen, zabráníte tak tvorbě nánosu vodního kamene. Vodní kámen způsobí vyšší spotřebu energie.

Ekologická likvidace spotřebiče

Likvidujte obalové materiály ekologickým způsobem.



Tento spotřebič je označen v souladu s evropskou směrnicí 2012/19/EU, která se týká elektrických a elektronických spotřebičů (waste electrical and electronic equipment - WEEE). Tato směrnice udává rámec pro zpětný odběr a recyklaci v celé EU.

O aktuálních způsobech likvidace se, prosím, informujte u svého odborného prodejce.



Seznámení se se spotřebičem

V této kapitole naleznete přehled rozsahu dodávky, montážní pokyny a součásti vašeho spotřebiče. Rovněž zde budete informováni o rozličných ukazatelích.

Upozornění: V závislosti na typu spotřebiče jsou možné odchylky v barvě a detailech.

O návodu k použití:

Přední a zadní stranu návodu si můžete rozložit. Obrázky jsou označeny číslicemi, které se vztahují k informacím v návodu k použití.

Příklad: → Obrázek **1**

Součásti dodávky

→ Obrázek **1**

- A** Kávovar
- B** Testovací proužek na tvrdost vody
- C** Návod k použití
- D** Pěnič mléka

Montáž a součásti spotřebiče


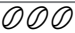

→ Obrázek **2**

- 1** Tlačítko Zap/Vyp (pohotovostní režim)
- 2** Displej
- 3** Ovládací panel
- 4** Rukojeť pěniče mléka
- 5** Výpust kávy, nastavitelná výška
- 6** Pěníč mléka (držák, pěnič, kryt), nastavitelná výška

- 7** Odkapávací miska (zásobník na kávovou sedlinu, odkapávací mřížka, odkapávací táč, vyjímatelná součástka)
- 8** Dvířka spařovací jednotky
- 9** Typový štítek
- 10** Spařovací jednotka
- 11** Víko na uchování aroma
- 12** Zásobník na kávová zrna
- 13** Otočný volič pro nastavení stupně mletí
- 14** Víko nádržky na vodu
- 15** Nádržka na vodu
- 16** Ohřívač šáleků

Ovládací panel

Stisknutím těchto tlačítek můžete např. zvolit spuštění přípravy nápoje nebo nastavit intenzitu kávy.

Tlačítko	Význam
	Zapnutí a vypnutí spotřebiče Po uvedení do provozu pomocí hlavního vypínače se spotřebič automaticky propláchne. Spotřebič se nevede do provozu: <ul style="list-style-type: none"> ■ je-li spotřebič při zapnutí stále zahřátý, nebo ■ nedošlo-li před vypnutím spotřebiče k výdeji kávy. Poté, co se na displeji rozsvítí ukazatele LED pro volbu nápojů, je spotřebič připraven k použití. Spotřebič disponuje funkcí automatického vypnutí. → „ <i>Spuštění automatického vypnutí spotřebiče</i> “ na straně 16
Espresso	Příprava nápoje Espresso
Caffe Crema	Příprava nápoje Caffe Crema nebo navigace po displeji “<” (zpět bez uložení).
Cappuccino	Příprava nápoje Cappuccino nebo navigace po displeji “▼” (navigace směrem dolů).
Latte Macchiato	Příprava nápoje Latte Macchiato nebo navigace po displeji „ok“ (potvrdit a uložit).
Mléko (Milk)	Mléčná pěna
	Nastavení intenzity kávy Nastavení intenzity kávy → „ <i>Nastavení intenzity kávy</i> “ na straně 14
Funkce Calc'nClean	Spustíte servisní program Bliká, je-li třeba spustit servisní programy. → „ <i>Funkce Calc'nClean servisní programy</i> “ na straně 22
	Příprava dvou nápojů Espresso nebo Caffe Crema najednou. Umístěte šálky vedle sebe pod výpust kávy. → „ <i>Použití spotřebiče</i> “ na straně 12



Váš plně automatický kávovar disponuje ohřívačem šálků, který lze ručně vypnout či zapnout pomocí tlačítka. Je-li ohřívač šálků zapnutý, svítí příslušné tlačítko.



Varování
Nebezpečí popálení!

Ohřívač šálků se při provozu velmi zahřívá!

Upozornění: Pro optimální ohřev šálků je umístěte spodní stranou na ohřívač.

Displej	
	Rozsvítí se, jestliže je třeba dolít vodu do nádržky, nebo je-li nádržka na vodu nesprávně vložena, či je nutné vyměnit filtr na vodu. Na displeji se zobrazí hlášení.
	Svítí, jestliže je třeba vyprázdnit misky. Bliká, jestliže jsou otevřena dvířka spařovací komory.
svítí nepřetržitě	Přípraven k použití, volba je možná.
pulzuje	Probíhá příprava nápoje.
bliká	Vyčkává se na akci, např. funkce Calc'nClean.
vypnuto	Spotřebič není dostupný.

Displej

Na displeji se zobrazují zvolené nápoje, nastavení a možnosti nastavení a zároveň i hlášení týkající se provozu spotřebiče. Displej uživatele rovněž vyzývá k určitých činnostem.

Jednotlivé kroky pro tyto činnosti se na displeji rovněž zobrazují.

Jestliže byla provedena požadovaná činnost, např. „Naplňte nádržku na vodu“, příslušné hlášení se vypne.



Příslušenství

Následující příslušenství si můžete zakoupit ve specializovaných prodejnách nebo v našem zákaznickém servise.

Příslušenství	Obj. číslo	
	Malo-obchodní prodejna	Zákaznický servis
Čistící tablety	TCZ8001	00311807
Odvápňovací tablety	TCZ8002	00576693
Filtr na vodu	TCZ7003	00575491
Servisní sada	TCZ8004	00576331

Kontaktní informace k zákaznickému servisu naleznete na zadní straně tohoto návodu k použití.



Před prvním použitím vašeho spotřebiče

V této kapitole naleznete pokyny týkající se provozu vašeho spotřebiče.

Upozornění: Používejte spotřebič pouze v prostorách chráněných před námrazou. Jestliže byl váš spotřebič převážen nebo uchovávan při teplotách nižších než 0 °C, před jeho uvedením do provozu vyčkejte alespoň 3 hodiny.

Montáž a připojení spotřebiče

1. Odstraňte veškerý ochranný obalový materiál.
2. Umístěte spotřebič na rovnou, voděodolnou plochu, která snese jeho zátěž.
3. Použitím síťové zástrčky připojte spotřebič přímo k uzemněné zásuvce, která byla řádně instalovaná.

Upozornění: Po připojení vždy vyčkejte (cca 5 sekund).

Uvedení do provozu

Připojení pěniče mléka

→ Obrázek **3**

1. Vyjměte části pěniče mléka ze sáčku.
2. Pěnič mléka smontujte.
3. Pěnič mléka vložte do přední části spotřebiče.

Plnění zásobníku na kávová zrna

Pomocí tohoto spotřebiče lze připravit kávu z celých kávových zrn.

1. Otevřete kryt **[11]** zásobníku na kávová zrna **[12]**.
2. Nasypte do zásobníku kávová zrna.
3. Kryt znovu zavřete.

Upozornění

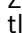
- Nepoužívejte kávová zrna s glazovanými, karamelizovanými nebo jinými přísadami s obsahem cukru, došlo by k ucpání spařovací jednotky. Používejte pouze kávová zrna vhodná pro použití v automatických kávovarech nebo automatech na přípravu espressa.
- Při použití kávových zrn budou tato zrna namletá čerstvě před každým spařováním.
- Pro dosažení optimální kvality uchovávejte kávová zrna v pečlivě uzavřených nádobách na chladném místě.
- Kávová zrna lze v zásobníku skladovat i po dobu několika dní, aniž by došlo ke ztrátě aroma.

Plnění nádržky na vodu

Upozornění: Každý den naplňte nádržku na vodu čerstvou, studenou a neperlivou vodou. Před použitím spotřebiče zkontrolujte, zda je nádržka na vodu dostatečně naplněna.

1. Opatrně sejměte víko z nádržky na vodu.
2. Pro vyjmutí nádržky na vodu použijte rukojeť.
3. Naplňte nádržku vodou až po rysku „max“.
4. Vložte nádržku na vodu zpět do držáku, vyrovnejte ji a nasadte na ni víko.

Nastavení jazyka

1. Zapněte spotřebič stisknutím tlačítka . Na displeji se zobrazí současný jazyk.
2. Opakovaně tiskněte tlačítko „▼“ pro **Cappuccino**, dokud se na displeji nezobrazí požadovaný jazyk.
3. Pro potvrzení nastavení stiskněte tlačítko „ok“ pro **Latte Macchiato**.

Jakmile se spotřebič propláchne a na displeji se zobrazí hlášení „Zvolte nápoj“, je připraven k použití.

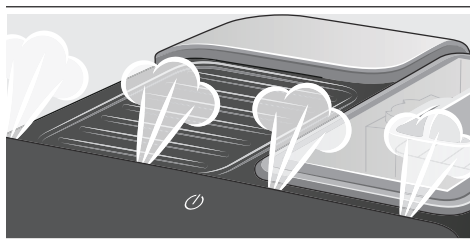
Upozornění

- Po prvním uvedení do provozu pomocí hlavního vypínače se na spotřebiči zobrazí nabídka pro nastavení jazyka.
- Nastavení jazyka můžete kdykoliv změnit → „*Nastavení*“ na straně 16

Všeobecné informace

Váš automatický kávovar je z výrobního závodu naprogramován na optimální výkon.

- Po uplynutí určeného času se spotřebič automaticky vypne.
- Jakmile stisknete jakékoliv tlačítko, zazní akustický signál. Tento signál lze vypnout. → „*Nastavení*“ na straně 16
- Jestliže používáte spotřebič poprvé, nebo pokud proběhl servisní program, či jste spotřebič delší dobu nepoužívali, první připravovaný nápoj nedosáhne správného aroma a nedoporučujeme vám jej konzumovat.
- Při prvním použití kávovaru se vám vytvoří vhodně hustá a pevná pěna teprve po vydání několika prvních šálků.
- Po delším používání se na větracích otvorech mohou začít tvořit kapky vody. To je zcela běžné.
- V případě unikající páry se nejedná o poruchu, nýbrž o design spotřebiče.



Před prvním použitím vašeho spotřebiče vám doporučujeme zkontrolovat a nastavit tvrdost vody. → „*Nastavení*“ na straně 16



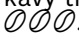
Obsluha spotřebiče

V této kapitole vás seznámíme s přípravou kávy a nápojů s mlékem. Naleznete zde informace týkající se nastavení, filtrů na vodu, nastavení mlýnku a ochrany proti mrazu.

Upozornění: Čerstvě připravené nápoje jsou horké.

Příprava s použitím zrnkové kávy

Můžete si zvolit jeden z těchto nápojů - Espresso nebo Caffè Crema. → „*Příprava nápojů s mlékem*“ na straně 13
Spotřebič se zapne. Nádržka na vodu a zásobník na kávová zrna jsou naplněny.

1. Umístěte pod výpusť kávy šálek.
2. Pro zvolení požadované intenzity kávy tiskněte opakovaně tlačítko .
3. Stiskněte symbol **Espresso** nebo **Caffè Crema**

Káva bude spařena a nalita do šálku.

Upozornění: Pro předčasné ukončení výdeje nápoje stiskněte znovu symbol **Espresso** nebo **Caffè Crema**.

Příprava s použitím mléka

Tento spotřebič disponuje pěničem mléka. Můžete si připravit kávu s mlékem nebo mléčnou pěnu.

Upozornění: Zaschlé stopy od mléka se těžce odstraňují, po každém použití proto mléčný systém vyčistěte. → „Čištění spotřebiče“ na straně 18

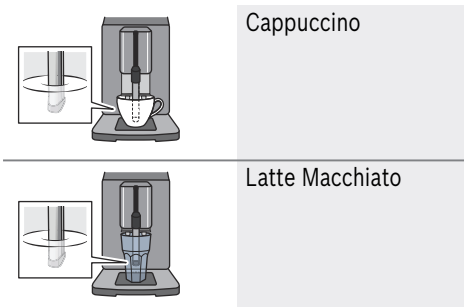
Varování

Nebezpečí popálení!

Pěnič mléka se velmi zahřívá. Dotýkejte se pouze jeho rukojetí. Po použití nechte výpusť nejdříve vychladnout a teprve pak se jí dotýkejte.

Příprava kávového nápoje s mlékem

Můžete si připravit nápoj Cappuccino nebo Latte Macchiato. Přitom prosím nejprve zkontrolujte umístění výpusť kávy a pěniče mléka.



Spotřebič se zapne. Nádržka na vodu a zásobník na kávová zrna jsou naplněny.

Pěnič mléka je umístěn ve spotřebiči.

1. Naplňte velký šálek nebo sklenici přibližně 100 ml mléka pro Cappuccino a přibližně 150 ml pro Latte Macchiato.
2. Umístěte šálek nebo sklenici pod výpusť kávy.
3. Vtlačte výpusť kávy a pěniče mléka dolů.

4. Pro zvolení požadované intenzity kávy tiskněte opakovaně tlačítko *000*.

5. Stiskněte tlačítko **Cappuccino** nebo **Latte Macchiato**.

Mléko bude nejprve nalito do šálku nebo sklenice. Poté bude spařena káva a nalita do šálku nebo sklenice.

Upozornění: Pro předčasné ukončení výdeje nápoje stiskněte znovu symbol **Cappuccino** nebo **Latte Macchiato**.

Mléčná pěna

Spotřebič se zapne. Nádržka na vodu je naplněna.

Pěnič mléka je umístěn ve spotřebiči.


1. Naplňte velký šálek nebo sklenici přibližně 100 ml mléka.
2. Umístěte šálek nebo sklenici pod výpusť kávy.
3. Vtlačte výpusť kávy a pěniče mléka dolů.
4. Stiskněte tlačítko **Mléko**. Dojde k napěnění mléka.

Upozornění: Pro předčasné ukončení výdeje nápoje stiskněte znovu symbol **Mléko**.

Nastavení jednotlivých nápojů

Dva šálky najednou

Před přípravou nápoje můžete zvolit funkci přípravy dvou šálků najednou.

Stisknutím symbolu  lze tuto funkci zapnout či vypnout.

Na displeji se po dobu 5 sekund rozsvítí ukazatel „Dvojitý šálek zapnutý“ nebo „Dvojitý šálek vypnutý“.


Funkce dvou šálků najednou je možná pouze u nápoje **Espresso** nebo **Caffe Crema**; rozsvítí se příslušná tlačítka. Je-li zapnuta funkce dvojitého šálku, příprava jiných nápojů není možná.






Upozornění

- Nápoje jsou připraveny ve dvou fázích (dvou fázích mletí). Vyčkejte, dokud proces zcela neskončí.
- Jestliže nestisknete během 90 sekund žádné tlačítko, spotřebič se automaticky přepne do režimu „Dvojitý šálek vypnutý“.

Nastavení intenzity kávy

Před výběrem nápoje můžete nastavit intenzitu kávy.

Učiníte tak stisknutím tlačítka  pro volbu požadované intenzity.

	velmi slabá
	slabá
	běžná
	silná
	velmi silná

Upozornění: Zvolená intenzita kávy je následně aktivována pro všechny druhy kávy.

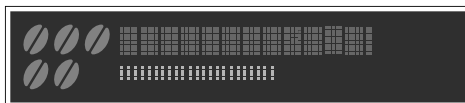
Úroveň plnění

Úroveň plnění šálku můžete nastavit.

Stiskněte a držte tlačítko **Espresso** nebo **Caffe Crema** po dobu 3 sekund.

Nápoj se připraví a příslušné tlačítko bude blikat.

Na displeji se zobrazí postup přípravy:



Jakmile se do šálku nalije požadované množství nápoje, stiskněte tlačítko pro ukončení výdeje. Nově nastavená úroveň plnění bude patrná teprve při přípravě dalšího nápoje.

Upozornění: Úroveň plnění lze zvolit u nápoje Espresso (25 - 60 ml) nebo Caffe Crema (80 - 200 ml). Vždy je spařeno minimální množství: Espresso cca 25 ml a Caffe Crema cca 80 ml.

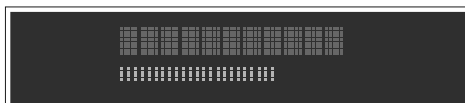
Doba pění mléka

Dobu pění mléka můžete nastavit.

Stiskněte a držte tlačítko **Cappuccino**, **Latte Macchiato** nebo **Mléko** po dobu 3 sekund.

Dojde k napěnění mléka a začne blikat příslušné tlačítko.

Na displeji se zobrazí postup přípravy:



Jakmile se do šálku nalije požadované množství nápoje, stiskněte tlačítko pro ukončení výdeje.

Upozornění: Nastavení doby pění mléka nemá žádný vliv na množství kávy.

Nastavení stupně mletí

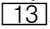
Tento spotřebič disponuje nastavitelným mlýnkem. Tím je umožněno individuální nastavení mletí kávy.

Varování **Nebezpečí úrazu!**

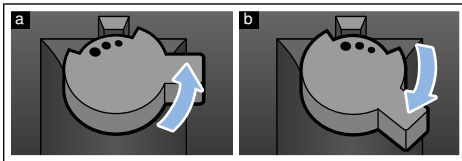
Do mechaniky mlýnku nikdy nesahejte.

Varování!

Může dojít k poškození spotřebiče! Nastavujte stupeň mletí pouze za chodu spotřebiče!

Je-li mlýnek v provozu, použijte k nastavení stupně mletí otočný volič .

- Jemnější mletí kávy: Otočte proti směru hodinových ručiček. (Obrázek a)
- Hrubší mletí kávy: Otočte po směru hodinových ručiček. (Obrázek b)



Upozornění

- Nové nastavení se nezobrazí, dokud nepřipravíte druhý šálek kávy.
- U tmavě pražené zrnkové kávy zvolte jemnější mletí, u světle pražené kávy zvolte hrubší mletí.

Filtr na vodu

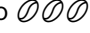
→ Obrázek **7**

Filtr na vodu snižuje tvoření usazenin vodního kamene, snižuje obsah nečistot ve vodě a zlepšuje chuť kávy. Náhradní filtry můžete zakoupit ve specializovaných prodejnách nebo v zákaznickém servise.

Vkládání nebo výměna filtru na vodu

Před použitím nového filtru je třeba tento filtr propláchnout.

Spotřebič je zapnutý. Nádržka na vodu je naplněna.

1. Stiskněte a držte tlačítko  a **Calc'nClean** alespoň 3 sekundy.
2. Tiskněte opakovaně tlačítko **▼** „**Cappuccino**“, dokud se na displeji nezobrazí „Tvrdość vody“.
3. Potvrďte volbu stisknutím tlačítka „ok“ **Latte Macchiato**.
4. Tiskněte opakovaně tlačítko **▼** „**Cappuccino**“, dokud se na displeji nezobrazí „Filtr na vodu“.
5. Potvrďte volbu stisknutím tlačítka „ok“ **Latte Macchiato**.

Na displeji se zobrazí pokyn „Vložte filtr“.

6. Ponořte filtr na vodu (otvorem nahoru) do nádoby s vodou a držte jej ponořený, dokud z povrchu nezmizí všechny vzduchové bublinky. → Obrázek **7**
7. Poté filtr na vodu připevněte do prázdné nádržky na vodu.
8. Naplňte nádržku vodou až po rysku „max“.
9. Umístěte pod výpust nádobu s kapacitou 1,0 litru.
10. Pro potvrzení nastavení a spuštění proplachování stiskněte tlačítko „ok“ **Latte Macchiato**.
11. Pro ukončení nabídky stiskněte tlačítko **<** „**Caffe Crema**“.
12. Poté nádobu vyprázdněte. Spotřebič je opět připraven k použití.

Vyjmutí filtru na vodu

Jestliže jste vyjmuli filtr na vodu a nevložíli nový, zvolte na spotřebiči příslušnou tvrdość vody.

→ „*Nastavení tvrdości vody*“ na straně **17**

Ochrana proti mrazu

Aby během převozu nedošlo k poškození spotřebiče mrazem, je nezbytné jej před převozem zcela vyprázdnit.

Upozornění: Spotřebič musí být připraven k použití a nádržka na vodu naplněna.

1. Umístěte pod výpusť pěniče mléka velkou nádobu a stlačte pěnič mléka dolů.
2. Stiskněte tlačítko **Mléko (Milk)** a držte alespoň 5 sekund. Začne blikat ukazatel LED a spotřebič se začne zahřívát.
3. Jakmile z pěniče mléka unikne pára, nádržku na vodu vyjměte.
4. Vyčkejte, dokud spotřebič zcela nevychladne. Vyčkejte, dokud se na displeji nezobrazí  „Nádržka na vodu je prázdná“.
5. Vypněte spotřebič stisknutím tlačítka .
6. Vyprázdněte nádržku na vodu a odkapávací misku a spotřebič důkladně očistěte.

Spotřebič je nyní připraven k přepravě a skladování.

Upozornění: Spařovací jednotka je nyní zajištěna a nelze ji vyjmout.



Nastavení

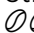
Tento spotřebič má různá základní nastavení. Tato nastavení lze na spotřebiči upravit.

Upozornění: Jestliže nestisknete během 90 sekund žádné tlačítko, spotřebič se přepne do režimu „Zvolte nápoj“, aniž by došlo k uložení. Předchozí nastavení nebylo uloženo.

Následující nastavení můžete upřesnit:

Funkce automatického vypnutí

Spotřebič se po uplynutí určité doby od stisknutí posledního tlačítka automaticky vypne. Tuto dobu lze nastavit s rozpětím od 15 minut po 4 hodiny.

1. Stiskněte a držte tlačítko  a **Calc'nClean** alespoň 3 sekundy.
2. Tiskněte opakovaně tlačítko **“▼” Cappuccino**, dokud se na displeji nezobrazí „Automatický pohotovostní režim“.
3. Potvrďte volbu stisknutím tlačítka „ok“ **Latte Macchiato**. Dojde k aktivaci nastavení z výrobního závodu, zobrazí se volba jazyka.
4. Stiskněte tlačítko **“▼” Cappuccino** a zvolte čas. Dostupné je následující nastavení:
 - po 15 minutách
 - po 30 minutách (nastavení z výrobního závodu)
 - po 1 hodině
 - po 2 hodinách
 - po 4 hodinách
5. Potvrďte volbu stisknutím tlačítka „ok“ **Latte Macchiato**. Dojde k aktivaci nastavení z výrobního závodu, zobrazí se volba jazyka.
6. Pro ukončení nabídky stiskněte tlačítko **“<” Caffè Crema**.

Zapnutí a vypnutí zvukového signálu

Jakmile stisknete jakékoli tlačítko, zazní akustický signál.

Tuto funkci lze zapnout nebo vypnout.

1. Stiskněte a držte tlačítko **000** a **Calc'nClean** alespoň 3 sekundy.
2. Tiskněte opakovaně tlačítko **▼** "**Cappuccino**", dokud se nezobrazí „Zvuk“.
3. Potvrďte volbu stisknutím tlačítka „ok“ **Latte Macchiato**. Dojde k aktivaci nastavení z výrobního závodu, zobrazí se volba jazyka.
4. Stiskněte tlačítko **▼** "**Cappuccino** a zvolte „Zapnout zvuk“ nebo „Vypnout zvuk“.
5. Potvrďte volbu stisknutím tlačítka „ok“ **Latte Macchiato**. Dojde k aktivaci nastavení z výrobního závodu, zobrazí se volba jazyka.
6. Pro ukončení nabídky stiskněte tlačítko **<** "**Caffe Crema**."

Nastavení jazyka

1. Stiskněte a držte tlačítko **000** a **Calc'nClean** alespoň 3 sekundy.
2. Tiskněte opakovaně tlačítko **▼** "**Cappuccino**", dokud se nezobrazí „Jazyk“.
3. Potvrďte volbu stisknutím tlačítka „ok“ **Latte Macchiato**. Dojde k aktivaci nastavení z výrobního závodu, zobrazí se volba jazyka.
4. Stiskněte tlačítko **▼** "**Cappuccino**, a zvolte požadovaný jazyk.
5. Potvrďte volbu stisknutím tlačítka „ok“ **Latte Macchiato**. Dojde k aktivaci nastavení z výrobního závodu, zobrazí se volba jazyka.
6. Pro ukončení nabídky stiskněte tlačítko **<** "**Caffe Crema**."

Nastavení tvrdosti vody

Je důležité nastavit správně tvrdost vody, aby spotřebič přesně mohl ukazovat, kdy je potřeba spustit odvápnovací program. Z výrobního závodu je nastavena tvrdost vody stupně 4. Zkontrolujte tvrdost vody pomocí přiloženého testovacího proužku, nebo se informujte ve vaší vodárně.

1. Namočte testovací proužek krátce do vody, jemně setřeste ulpívající kapky a po jedné minutě zkontrolujte výsledek. Počet políček, která na testovacím proužku změni barvu, ukazují stupeň tvrdosti vody.
2. Stiskněte a držte tlačítko **000** a **Calc'nClean** alespoň 3 sekundy.
3. Tiskněte opakovaně tlačítko **▼** "**Cappuccino**", dokud se na displeji nezobrazí „Tvrdost vody“.
4. Pro potvrzení nastavení stiskněte tlačítko „ok“ **Latte Macchiato**.
5. Stiskněte tlačítko **▼** "**Cappuccino** a zvolte tvrdost vody. Dostupné je následující nastavení:
 - Tvrdost vody 1
 - Tvrdost vody 2
 - Tvrdost vody 3
 - Tvrdost vody 4 (nastavení z výrobního závodu)
 - Filtr na vodu (je-li používán)
 - Změkčovač vody (nastavení, je-li změkčovač vody dostupný).
6. Pro potvrzení nastavení stiskněte tlačítko „ok“ **Latte Macchiato**.
7. Pro ukončení nabídky stiskněte tlačítko **<** "**Caffe Crema**."

cz Každodenní údržba a čištění

V tabulce naleznete přiřazení úrovní k rozličným stupňům tvrdosti vody:

Stupeň	Stupeň tvrdosti vody	
	Německé stupně (°dH)	Francouzské stupně (°fH)
1	1-7	1-13
2	8-14	14-25
3	15-21	26-38
4	22-30	39-54

Změnu tvrdosti vody můžete provést kdykoliv.

Upozornění: Při použití filtru na vodu (viz oddíl „Příslušenství“) postupujte následovně:
→ „*Filtr na vodu*“ na straně 15.

Základní nastavení

Jestliže na spotřebiči nastavíte opět nastavení z výrobního závodu, přijdete tak o své vlastní nastavení.

1. Stiskněte a držte tlačítko **000** a **Calc'nClean** alespoň 3 sekundy.
2. Tiskněte opakovaně tlačítko **▼** **Cappuccino**, dokud se na displeji nezobrazí „Nastavení z výrobního závodu“.
3. Potvrďte volbu stisknutím tlačítka „ok“ **Latte Macchiato**. Dojde k aktivaci nastavení z výrobního závodu, zobrazí se volba jazyka.
4. Opakovaně tiskněte tlačítko **▼** pro **Cappuccino**, dokud se na displeji nezobrazí požadovaný jazyk.
5. Stiskněte tlačítko „ok“ **Latte Macchiato** a nastavení potvrďte. Jakmile se spotřebič propláchne a na displeji se zobrazí hlášení „Zvolte nápoj“, je připraven k použití.

Každodenní údržba a čištění

Při dobré péči a údržbě váš spotřebič bude vypadat jako nový a vydrží dlouho plně funkční. V této kapitole naleznete pokyny týkající se péče a údržby vašeho spotřebiče.

Varování

Nebezpečí zásahuelektrickým proudem!

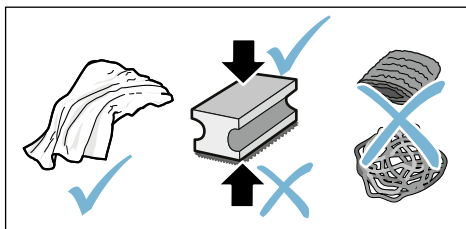
Před čištěním spotřebiče vytáhněte zástrčku ze zásuvky. Spotřebič nikdy neponořujte do vody. Nepoužívejte parní čističe.

Čisticí prostředky

Abyste se ujistili, že se různé části povrchu spotřebiče nepoškodí, dodržujte pokyny uvedené v tabulce.

Nepoužívejte:

- Ostré prostředky ani čisticí prostředky obsahující písek.
- Žádné čisticí prostředky obsahující alkohol nebo líh.
- Drátěnky nebo tvrdé čisticí houbičky.



Upozornění

- Nové houbičky na nádobí mohou obsahovat sůl. Sůl může způsobit tvorbu rzi na nerezovém povrchu. Před použitím novou mycí houbičku řádně umyjte.
- Vždy okamžitě odstraňte nánosy vodního kamene, kávy, mléka nebo zbytky čisticího či odvápnovacího roztoku.

Varování!

Všechny součástky uvnitř spotřebiče nelze mýt v myčce nádobí.

→ Obrázek **5** - **7**

Nelze mýt v myčce nádobí:

Nádržka na vodu
Víko nádržky na vodu
Víko na uchování aroma
Spařovací jednotka
Odkapávací miska

Lze mýt v myčce nádobí:

max.
60 °C

Odkapávací táč
Odkapávací mřížka
Zásobník na kávovou sedlinu
Vyjímatelná součástka
Pěnič mléka
Kryt pěniče mléka

Čištění spotřebiče

1. Otřete povrch spotřebiče měkkým, vlhkým hadříkem.
2. Ovládací panel očistěte hadříkem z mikrovlákna.
3. Výpust kávy otřete po výdeji každého nápoje.

Upozornění

- Pokud je spotřebič po uvedení do provozu vychladnutý, nebo pokud dojde k jeho vypnutí po vydání kávy, automaticky se propláchne. Tento systém je tedy samočisticí.
- Pokud nebyl spotřebič po delší dobu použit (např. dovolená), očistěte řádně celý spotřebič, a to včetně mléčného systému a spařovací jednotky.

Čištění odkapávací misky a zásobníku na kávovou sedlinu

→ Obrázek **5**

Upozornění: Odkapávací miska a zásobník na kávovou sedlinu vám doporučujeme každý den vyprázdnit a vyčistit. Používáte-li kávovar často, vyprazdňujte je i častěji, tedy jakmile je zřetelně vidět vyjímatelnou součástku, nebo jakmile se na displeji zobrazí příslušné hlášení.

1. Otevřete dvířka spotřebiče.
2. Vysuňte odkapávací misku spolu se zásobníkem na kávovou sedlinu vpřed a vyjměte je.
3. Vyjměte odkapávací táč a mřížku.
4. Vyprázdněte a vyčistěte odkapávací misku a zásobník na kávovou sedlinu.
5. Otřete vnitřní prostor spotřebiče (oblast odkapávací misky).

Čištění mléčného systému

→ Obrázek 6

Aby se předešlo nánosu nečistot, mléčný systém je nutné po každém použití čistit.

Varování

Nebezpečí popálení!

Pěnič mléka se velmi zahřívá. Dotýkejte se pouze jeho rukojeti. Po použití nechte výpusť nejdříve vychladnout a teprve pak se jí dotýkejte.

1. Naplňte sklenici do poloviny vodou a umístěte do ní výpusť systému.
2. Vložte do vody pěnič mléka.
3. Stiskněte tlačítko **Mléko (Milk)** a vyčistěte mléčný systém.
4. Vysuňte pěnič mléka nahoru a ponechte ho zchladnout.
5. Pěnič mléka rozložte na jednotlivé části a ty pak důkladně vyčistěte.
6. Jednotlivé části osušte, složte zpět a vraťte do spotřebiče.

Upozornění

- Pro předčasné ukončení procesu stiskněte znovu symbol **Mléko (Milk)**.
- Všechny části mléčného systému lze mýt v myčce nádobí. Zbytky nánosu v mléčném systému po propláchnutí je třeba důkladně odstranit.

Čištění spařovací jednotky

→ Obrázek 4, → Obrázek 5

Dodatečně k automatickému čisticímu programu by měla být spařovací jednotka k čištění pravidelně vyjmuta.

Varování!

K čištění spařovací jednotky nepoužívejte žádné čisticí prostředky obsahující ocet nebo kyselinu a nemyjte ji v myčce nádobí.

Vyjmutí spařovací jednotky:

1. Vypněte spotřebič.
2. Otevřete dvířka spařovací jednotky.
3. Vyjměte zásobník na kávovou sedlinu.
4. Stiskněte červenou páčku, uchopte spařovací jednotku za rukojeť a opatrně ji vytáhněte vpřed.
5. Spařovací jednotku důkladně opláchněte pod tekoucí teplou vodou.
6. Otrěte vnitřní prostor spotřebiče měkkým, vlhkým hadříkem a odstraňte zbylé nánosy kávy.
7. Spařovací jednotku a vnitřní prostor spotřebiče nechte vyschnout.

Vložení spařovací jednotky:

1. Uchopte spařovací jednotku za rukojeť.
2. Stiskněte červenou páčku, umístěte pod ni spařovací jednotku a zasuňte ji až nadoraz. Páčka musí slyšitelně zacvaknout.
3. Vložte zpět zásobník na kávovou sedlinu a dvířka spotřebiče zavřete.

Upozornění: Jestliže jste spařovací jednotku nevložili do spotřebiče správně, nebo jste nesprávně umístili odkapávací misku, nebude možné zavřít dvířka spotřebiče.



Servisní programy

Čas od času - přesná četnost závisí na tvrdosti vaší vody a použití spotřebiče - se rozsvítí tlačítko

Calc'nClean. Na displeji se zobrazí hlášení „Nutnost spustit funkci Calc'nClean“.

Spotřebič by měl být neprodleně vyčištěn či odvápněn použitím příslušného programu.

Upozornění

- **Upozornění:** Není-li spotřebič včas vyčištěn nebo odvápněn, může dojít k jeho poškození.


Upozornění: Není-li spotřebič včas vyčištěn nebo odvápněn, dojde k jeho uzamknutí. Na displeji se zobrazí hlášení „Dojde k uzamčení spotřebiče“. Jestliže dojde k uzamčení spotřebiče, spotřebič lze znovu zprovoznit pouze po provedení odvápňovacího cyklu.

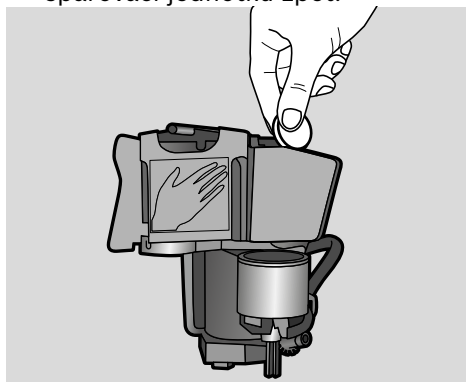
- **Varování!** Pro každý servisní program používejte odvápňovací a čisticí přípravky v souladu s pokyny v tomto návodu k použití a dodržujte (příslušné) bezpečnostní pokyny.
- Tekutiny používané v servisních programech nekonzumujte!
- Nikdy k odvápňování nepoužívejte výrobky obsahující ocet nebo kyselinu citronovou!
- Pro čištění a odstraňování vodního kamene používejte pouze tablety navržené za tímto účelem speciálně pro tento spotřebič, přičemž nová balení lze objednat prostřednictvím našeho zákaznického servisu.
→ „Příslušenství“ na straně 10
- Nikdy nevkládejte odvápňovací tablety nebo jiné prostředky do mlýnku.
- Servisní program nikdy nepřerušujte!
- Před spuštěním servisního programu vyjměte, očistěte a vložte zpět spařovací jednotku. Očistěte pěníč mléka.


- Po ukončení servisního programu otřete ihned spotřebič měkkou, vlhkou utěrkou, abyste odstranili zbytky odvápňovacího prostředku. Takové zbytky mohou způsobit tvorbu koroze.
- Nové houbičky na nádobí mohou obsahovat sůl. Sůl může způsobit tvorbu rzi na nerezovém povrchu, proto musí být houbičky před použitím vždy řádně vypláchnuty.
- Pokud dojde k přerušení servisního programu, např. z důvodu výpadku proudu, postupujte dle pokynů bodu 10 v oddíle „Calc'nClean“.


Spuštění funkce Calc'nClean


Doba programu: cca 40 minut


1. Stiskněte a držte tlačítko **Calc'nClean** po dobu cca 5 sekund.
Rozsvítí se symbol .
2. Otevřete dvířka spotřebiče, vyjměte odkapávací misku a zásobník na kávovou sedlinu a vyprázdněte je.
3. Vyjměte a očistěte spařovací jednotku.
4. Umístěte do spařovací jednotky čisticí tabletu Bosch a vložte spařovací jednotku zpět.



5. Vložte zpět i odkapávací misku a zásobník na kávovou sedlinu a zavřete dvířka spotřebiče.
Rozsvítí se symbol .
6. Vyjměte filtr na vodu (je-li používán).
7. Nalijte do prázdné nádržky na vodu vlažnou vodu až po rysku a rozpust'ete v nádržce 1 odvápnovací tabletu značky Bosch.
8. Vložte zpět nádržku na vodu a umístěte pod výpusť velkou nádobu (s kapacitou 1 litru).
9. Začne blikat symbol **Calc'nClean**, stiskněte **Calc'nClean**.

Program se spustí a dojde k propláchnutí spotřebiče. Pulzuje tlačítko **Calc'nClean**. Doba programu: přibližně 20 minut. Rozsvítí se symbol .

10. Vyprázdněte nádobu, otevřete dvířka spotřebiče, vyprázdněte odkapávací misku a vložte zpět.
11. Zavřete dvířka spotřebiče a umístěte pod výpusť nádobu.
Rozsvítí se symbol .
12. Vyčistěte nádržku na vodu a vyměňte filtr na vodu (je-li používán).
→ Obrázek **7**
13. Naplňte ji čerstvou vodou až po rysku „max“. Umístěte opět pod výpusť kávy nádobu.
14. Začne blikat symbol **Calc'nClean**, stiskněte **Calc'nClean**.

Program se spustí a dojde k propláchnutí spotřebiče. Pulzuje tlačítko **Calc'nClean**. Doba programu: přibližně 20 minut. Rozsvítí se symbol .

15. Vyprázdněte, vyčistěte a vložte zpět odkapávací misku a zásobník na kávovou sedlinu. Program je ukončen. Spotřebič je opět připraven k použití.



Co dělat v případě poruchy?

Poruchy lze obvykle snadno vysvětlit. Předtím, než zavoláte náš zákaznický servis,

Tabulka poruch

Problém	Příčina	Odstranění
Spotřebič nereaguje.	Na spotřebiči je závada.	Vytáhněte síťovou zástrčku ze zásuvky, vyčkejte 5 sekund a zapojte ji zpět.
Kvalita kávy nebo mléčné pěny se velmi různí.	Nános vodního kamene ve spotřebiči.	Odvápněte spotřebič dle popisu v návodu.
Spotřebič neprodukuje nastavené množství dle šálku. Káva vytéká pouze po kapkách nebo výdej zcela ustane	Nastavení mlýnku je příliš jemné.	Nastavte hrubší mletí kávy.
	Ve spotřebiči je silný nános vodního kamene.	Odvápněte spotřebič dle popisu v návodu.
	Ve filtru na vodu je vzduch.	Namočte filtr do vody, dokud z něj nepřestanou unikat vzduchové bublinky, poté filtr vložte zpět.
Nevytéká žádná káva, pouze voda.	Zásobník na kávová zrna je prázdný, nebo nebyl spotřebičem rozpoznán.	Nasypte do zásobníku kávová zrna. Upozornění: Spotřebič přizpůsobí další proces výdeje nápojů těmto kávovým zrnům.
	Spařovací jednotka je ucpaná kávou.	Vyčistěte spařovací jednotku. → „Funkce čištění spařovací jednotky“ na straně 20
	Kávová zrna nepadají do mlýnku (kávová zrna jsou příliš mastná).	Poklepejte jemně na zásobník na kávová zrna. Změňte případně druh kávových zrn. Až bude zásobník na kávová zrna prázdný, otevřete jej suchým hadříkem.
Káva nemá žádnou krémovou vrstvu.	Nevhodný druh kávy.	Použijte druh kávových zrn s vyšším poměrem kávy Robusta.
	Kávová zrna již nejsou čerstvá.	Použijte čerstvá kávová zrna.
	Není zvolen správný druh mletí pro tato kávová zrna.	Nastavte jemnější mletí kávy.
Káva je příliš „kyselá“.	Nastavení mlýnku je příliš hrubé.	Nastavte jemnější mletí kávy.
	Nevhodný druh kávy.	Použijte tmavší pražená kávová zrna.
Káva je příliš „hořká“.	Káva je namletá příliš jemně.	Nastavte hrubší mletí kávy.
	Nevhodný druh kávy.	Změňte druh kávových zrn.
Káva chutná po spálenině.	Káva je namletá příliš jemně.	Nastavte hrubší mletí kávy.
	Nevhodný druh kávy.	Změňte druh kávových zrn.

zkuste závadu odstranit pomocí následující tabulky.

Pročtěte si a dodržujte bezpečnostní pokyny v úvodu tohoto návodu k použití.

cz Co dělat v případě poruchy?

Mléko / nápoj s mlékem je příliš horký. Mléčná pěna je příliš řídká, spotřebič vydává hlasitý sací zvuk.	Ve sklenici nebo šálku je příliš málo mléka.	Pro pění mléka použijte více mléka nebo upravte dobu pění mléka.
Mléko / nápoj s mlékem je příliš studený.	Ve sklenici nebo šálku je příliš mnoho mléka.	Pro pění mléka použijte méně mléka nebo upravte dobu pění mléka.
Spotřebič nevydává žádné mléko / mléčnou pěnu.	Pěníč mléka je znečištěný. Pěníč mléka není dostatečně zasunutý do nádoby na mléko.	Vyčistěte pěnič mléka v myčce nádobí. → „Čištění mléčného systému“ na straně 20. Použijte více mléka, zkontrolujte, zda je pěnič mléka správně vložený. Výpusť zasuňte do mléka.
Filtr na vodu nezůstává ve správné pozici v nádržce na vodu.	Filtr na vodu není správně namontován.	Namočte filtr do vody, dokud z něj nepřestanou unikat vzduchové bublinky, poté filtr vložte zpět. Přitiskněte filtr na vodu pevně a přímo na nádržku na vodu.
Na vnitřní dno spotřebiče při vyjímání odkapávací misky ukápla voda.	Odkapávací miska byla vyjmutá příliš brzy.	Vyčkejte několik vteřin, než po výdeji posledního nápoje vysunete odkapávací misku.
Spařovací jednotku nelze vložit.	Spařovací jednotka není ve správné pozici pro vyjmutí (např. je aktivována ochrana proti mrazu).	Spotřebič znovu zapněte.
Spotřebič nefunguje, mění se hlášení na displeji.	Spotřebič se nachází v režimu Demo.	Stiskněte a držte tlačítko  po dobu alespoň 5 sekund, načež se deaktivuje režim Demo.
Mlýnek se nespouští.	Teplota spotřebiče je příliš vysoká.	Vyčkejte po dobu 1 hodiny, dokud spotřebič nezchladne.
Na displeji se zobrazuje „Zavřete dvířka“, ačkoliv jsou zavřena.	Dvířka nejsou správně zavřena. Teplota spotřebiče je příliš vysoká.	Řádně dvířka spotřebiče zavřete. Vyčkejte po dobu 1 hodiny, dokud spotřebič nezchladne.
Na displeji se zobrazuje: „Vyprázdněte odkapávací misku“, ačkoliv je již prázdná.	Po vypnutí spotřebiče nebylo rozpoznáno vyprázdnění odkapávací misky.	V době, kdy bude spotřebič zapnutý, vyjměte a znovu vložte odkapávací misku.

Na displeji se zobrazuje "Naplněte nádržku na vodu", ačkoliv je naplněná.	Nádržka na vodu je nesprávně vložena.	Vložte nádržku na vodu do správné pozice.
	V nádržce na vodu se nachází sycená voda.	Naplněte nádržku čerstvou vodou z vodovodu.
	Vyjímatelná součástka uvízla v nádržce.	Vyjměte nádržku na vodu a řádně ji vyčistěte.
	Nový filtr na vodu se nepropláchl podle pokynů.	Propláchněte filtr podle pokynů a poté jej zapněte.
	Ve filtru na vodu je vzduch.	Namočte filtr do vody, dokud z něj nepřestanou unikat vzduchové bublinky, poté filtr vložte zpět. → "Vkládání nebo výměna filtru na vodu" na straně 15
Filtr na vodu je starý.	Vložte nový filtr na vodu.	
Na displeji se zobrazuje „Naplněte nádržku na vodu“ a bliká ukazatel LED.	Nádržka na vodu není umístěna ve spotřebiči, nebo je umístěna nesprávně.	Vložte nádržku na vodu do správné pozice.
	Systém hadiček ve spotřebiči je suchý.	Naplněte nádržku čerstvou vodou z vodovodu. Nenalévejte do ní sycenou vodu.
	Ve filtru na vodu je vzduch.	Namočte filtr do vody, dokud z něj nepřestanou unikat vzduchové bublinky, poté filtr vložte zpět.
Na displeji se zobrazuje „Vyčistěte spařovací jednotku“.	Spařovací jednotka je znečištěna.	Vyčistěte spařovací jednotku.
	Mechanika spařovací jednotky nefunguje hladce.	Vyčistěte spařovací jednotku → „Každodenní údržba a čištění“ na straně 18
Na displeji se zobrazuje „Nesprávné napětí“.	V budově se nachází nesprávné napětí.	Provozujte spotřebič pouze při napětí 220 V - 240 V.
Na displeji se zobrazuje „Spotřebič nemá dostatečnou teplotu“.	Okolní teplota je příliš nízká.	Provozujte spotřebič pouze při teplotách >5°C.
Na displeji se zobrazuje „Restartujte spotřebič“ a bliká ukazatel LED.	Spařovací jednotka je silně znečištěna, nebo ji nelze vyjmout.	Vypněte a znovu zapněte spotřebič. Případně vyčistěte spařovací jednotku.
Na displeji se zobrazuje „Restartujte spotřebič“, ale neblíká ukazatel LED.	Na spotřebiči je závada.	Spotřebič restartujte.

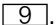
Pokud se vám nedaří problém vyřešit, vždy prosím kontaktujte naši zákaznickou linku. Telefonní čísla naleznete na zadní straně tohoto návodu k použití.

Zákaznický servis

Technické údaje

Síťové připojení (napětí - frekvence)	220–240 V ~, 50/60 Hz
Jmenovitý výkon	1300 W
Maximální tlak statického čerpadla	15 barů
Maximální kapacita nádržky na vodu (bez filtru)	1.3 l
Maximální kapacita zásobníku na kávová zrna	≈ 250 g
Délka síťového kabelu	100 cm
Rozměry (H x W x D)	37.3 x 24.9 x 42.8 cm
Hmotnost (vlastní)	cca 8–9 kg
Druh mlýnku	Keramika / ocel

E-Nr. a FD

Při vyžádání servisní služby uveďte prosím označení produktu E-Nr. a výrobní číslo FD, abychom vám mohli správně poradit. Tyto údaje naleznete na typovém štítku . (→ Obrázek **2**)

Abyste v případě potřeby nemuseli dlouho hledat, můžete si údaje o vašem spotřebiči a telefonní číslo zákaznického servisu zapsat zde.

E-Nr.	<input type="text"/>	FD	<input type="text"/>
--------------	----------------------	-----------	----------------------

Zákaznický servis 

Kontaktní informace k zákaznickému servisu naleznete na zadní straně tohoto návodu k použití.

Záruka

Na tento spotřebič se vztahují záruční podmínky stanovené zastoupením v daném státě. Podrobnosti o těchto podmínkách lze získat u prodejce, u kterého byl spotřebič zakoupen. Pro reklamace v záruční době je nutné předložit doklad o koupi.

Změny jsou vyhrazeny.



BRITA INTENZA



BOSCH

CZ Návod k použití

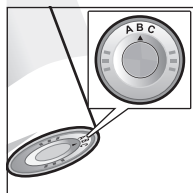


Vážení milovníci kávy,

při přípravě aromatické kávy hraje důležitou roli voda, kterou použijete. Konec konců její podíl v šálku kávy tvoří 98 %. To je důvod, proč vám doporučujeme používat filtrační patrony BRITA INTENZA, které byly navrženy speciálně pro váš spotřebič. Patrona podporuje optimální rozvinutí aroma a v maximální možné míře chrání váš spotřebič před usazováním vodního kamene.



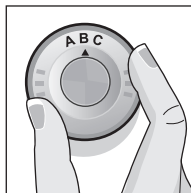
Použití filtračních patron BRITA INTENZA nejen sníží množství vodního kamene, ale zároveň z vody odfiltruje látky, které oslabují aroma a chuť vaší kávy, např. chlór. Obsah vodního kamene ve vodě má zásadní vliv na aroma a pěnu kávy, proto je filtrační patrona BRITA INTENZA na spodní straně opatřena aromatickým voličem (Obr. 1). Otočením tohoto voliče můžete nastavit optimální úroveň aroma (A, B nebo C) v závislosti na tvrdosti vody z vodovodu.



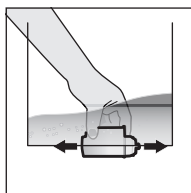
Ke zjištění optimálního nastavení aromatického kroužku použijte přiložený testovací proužek.

- 1 Ponořte testovací proužek na 10 sekund do vody a před odečtením výsledku počkejte asi 1 minutu.
- 2 Nyní porovnejte tvrdost vody:
 - Úroveň 1 a 2 – nastavení voliče A
 - Úroveň 3 – nastavení voliče B
 - Úroveň 4 – nastavení voliče C
- 3 Poznamenejte si výsledek testu pro budoucí výměnu filtru zaškrtnutím odpovídajícího políčka.

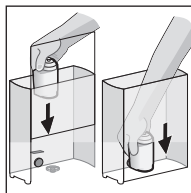
Použití filtrační patrony BRITA INTENZA je velmi jednoduché. Stačí postupovat následovně:



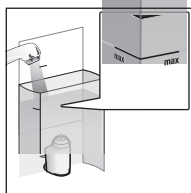
Otočením nastavte aromatický volič na spodní straně filtrační patrony na správnou úroveň.



Ponořte celou filtrační patronu do studené vody a jemně s ní pohybujte, aby se odstranily všechny vzduchové bubliny.





Poté rukou (nebo pomocí odměrné lžičky, pokud ji máte po ruce) pevně zatlačte filtrační patronu do nádržky na vodu.



Nyní vyjměte nádržku na vodu a naplňte ji studenou vodou až po značku „max“.

Důležité upozornění: Filtrační patronu BRITA INTENZA je třeba před první přípravou kávy nebo espressa propláchnout vodou. Správný postup naleznete v návodu. Patrona nemá potřebnou účinnost, jakmile se na displeji zobrazí zpráva o výměně vodního filtru. Také nejpozději po uplynutí 2 měsíců je třeba Filtrační patronu BRITA INTENZA vyměnit jednak z hygienických důvodů, jednak proto, aby nedošlo k zanesení spotřebiče vodním kamenem (a následnému poškození). Při každé výměně patrony je bezpodmínečně nutné postupovat podle výše uvedených pokynů.

 Použité filtrační patrony BRITA INTENZA lze likvidovat s běžným  domácím odpadem.

Náhradní kartuše zakoupíte v obchodě nebo u našeho zákaznického servisu.

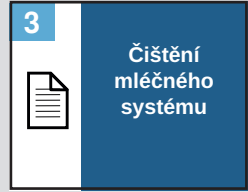
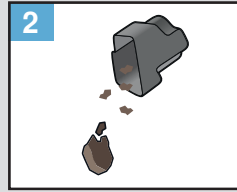
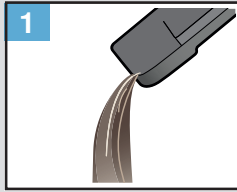
Důležité upozornění: Je nezbytné nutné přečíst si v návodu oddíl o vodním filtru, abyste se seznámili s přesným nastavením vašeho spotřebiče.

Před spuštěním servisního programu (např. „Čištění“ nebo „Odvápnění“) je třeba vyjmout filtrační patronu.

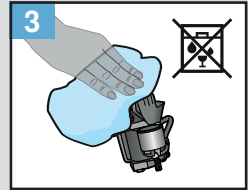
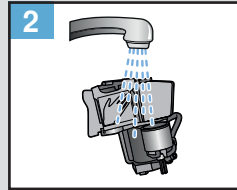
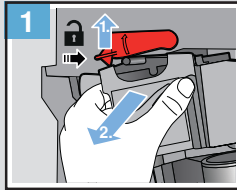
Důležité poznámky

- Náhradní filtrační patrony uchovávejte vždy na chladném a suchém místě v původním zataženém obalu.
- Filtrační patronu BRITA INTENZA je možné používat pouze pro vodu upravenou ve vodárně. Tato pitná voda podléhá neustálým kontrolám a splňuje zákonné požadavky na kvalitu pitné vody. Pokud je uživateli doporučeno převařovat vodu z vodovodu, je třeba převařit také vodu filtrovanou systémem BRITA. Po odvolání tohoto doporučení je třeba automat na espresso kompletně vyčistit a vložit novou filtrační patronu.
- Filtrujte pouze studenou vodu.
- Nádržku na vodu čistěte pravidelně.
- Nezapomeňte, že pro určité skupiny lidí se obecně doporučuje vodu z vodovodu převařovat (např. pro osoby s oslabeným imunitním systémem). Totéž platí pro filtrovanou vodu.
- Poznámky pro dialyzované pacienty a osoby s onemocněním ledvin: Během filtračního procesu může docházet k mírnému zvýšení obsahu draslíku. Pokud trpíte ledvinovým onemocněním nebo musíte dodržovat zvláštní draslíkovou dietu, doporučujeme se nejprve poradit s ošetřujícím lékařem.
- Pokud jste automat na espresso nepoužívali delší dobu (byli jste například na dovolené), doporučujeme vylít všechnu zbylou nepřefiltrovanou vodu a filtrační patronu nechat v nádržce na vodu. Před dalším použitím automatu vyjměte filtrační patronu z nádržky na vodu, vyčistěte nádržku a propláchněte filtrační patronu podle postupu uvedeného v návodu.
- Nezapomeňte, že voda je potravinářský výrobek. Vodu v nádržce spotřebujte během 1 dne.
- Pochopte prosím, že nemůžeme přijmout žádnou zodpovědnost ani uznat záruku, pokud nebudete dodržovat naše doporučení týkající se používání a výměny filtračních patron BRITA INTENZA.

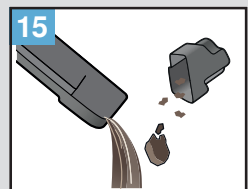
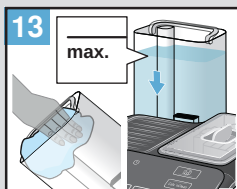
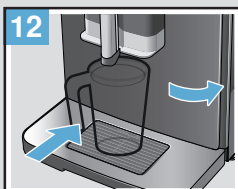
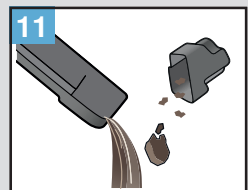
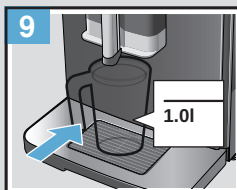
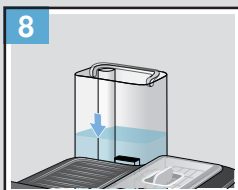
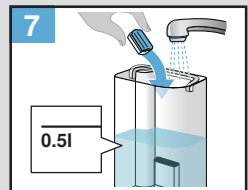
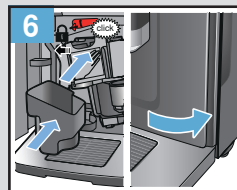
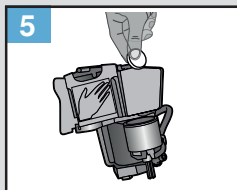
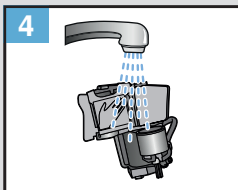
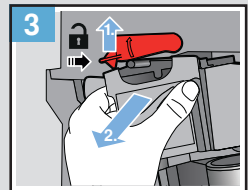
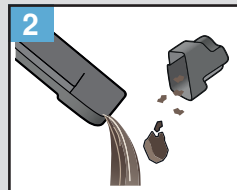
Každodenní čištění



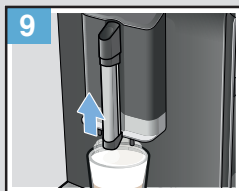
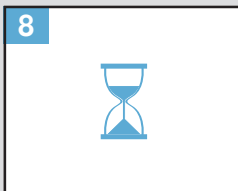
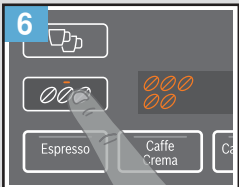
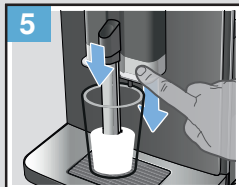
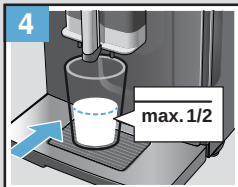
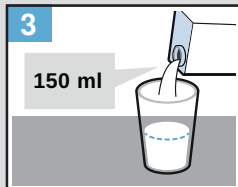
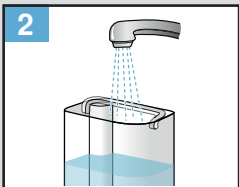
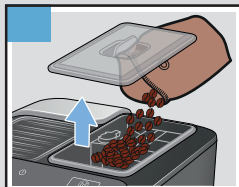
Týdenní čištění



Funkce Calc 'n' clean ≈ 40 min

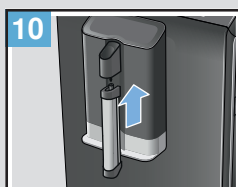
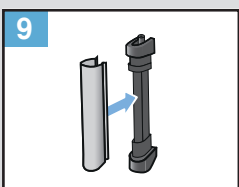
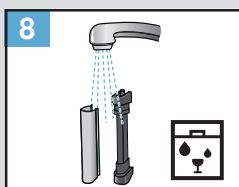
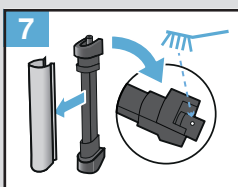
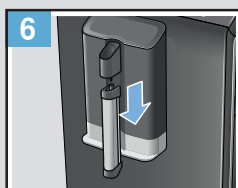
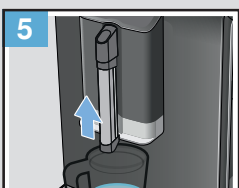
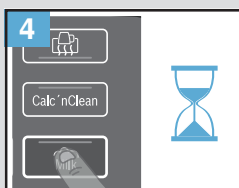
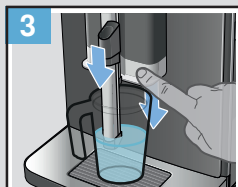
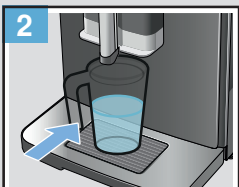


Například Latte
Macchiato



Čištění
mléčného
systému

≈ 2 min



Záruční podmínky

společnosti BSH domácí spotřebiče s.r.o.

1. Záruka

Na tento výrobek je v souladu s § 2113 a násl. zákona č. 89/2012 Sb., občanský zákoník, v platném znění, poskytována **záruka za jakost 24 měsíců** (dále jen „záruka“), která běží zpravidla od odevzdání výrobku zákazníkovi. Pokud byla sjednána delší záruka, řídí se tato speciálními pravidly.

Záruka 24 měsíců je poskytována pouze zákazníkovi spotřebiteli a jen na výrobek **k běžnému užívání v domácnosti**. Zákazníkovi podnikateli nebo jiné právnické osobě je poskytnuta 24 měsíční záruka za předpokladu, že se koupě netýká jeho podnikatelské činnosti (např. prádelna, ubytovací služby, restaurační zařízení apod.), způsob užívání je obdobný užívání v domácnosti a výrobek není prokazatelně přetěžován (kumulativně); v ostatních případech je poskytována záruka v délce 6 měsíců. Společnost BSH domácí spotřebiče s.r.o. si vyhrazuje právo omezit plnění záruky nad rámec 6 měsíců v případě, že bude zjevné, že spotřebič není provozován v souladu s výše uvedenými podmínkami.

2. Pořizovací doklad a záruční list

Základním průkazem práv zákazníka je **pořizovací doklad** (paragon, faktura, leasingová smlouva apod.). Pokud byl při prodeji vydán **záruční list**, je tento součástí výrobku s výrobním číslem uvedeným na přední straně tohoto záručního listu. Nedílnou součástí záručního listu je pořizovací doklad. Zákazník si ve vlastním zájmu pořizovací doklad i záruční list pečlivě uschová.

Bezplatný záruční servis je možno poskytnout jen v případě předložení pořizovacího dokladu nebo v případě prodloužené záruky i vyplněného záručního listu a vystaveného certifikátu, pokud byl vydán. Záruční list vyplňuje prodejce a je v zájmu zákazníka zkontrolovat správnost a úplnost uvedených údajů. Záruční list je platný pouze v originálu, na kopie nebude brán zřetel.

3. Uplatnění záruky

Zákazník má v rámci poskytnuté záruky právo na bezplatné, včasné a řádné odstranění reklamované vady výrobku, a to opravou, popřípadě – není-li to vzhledem k povaze (tzn. příčině i projevu) vady neúměrné – právo na výměnu výrobku nebo jeho vadné součásti. Za zákonem stanovených podmínek může být poskytnuta sleva na výrobku anebo může být výrobek vrácen.

Záruční oprava se vztahuje výhradně na vady, které vzniknou průkazně v době platné záruky. Takto vzniklé vady je oprávněn odstranit pouze **autorizovaný servis**. Uplatnit záruku může zákazník u autorizovaného servisu nebo v prodejně, kde byl výrobek zakoupen, a to bez zbytečného odkladu, nejpozději však do konce záruční doby. Zvolí-li zákazník jiný, než nejbližší autorizovaný servis, bude na něm, aby nesl v souvislosti s tím zvýšené náklady.

Autorizovaný servis posoudí oprávněnost reklamace a podle povahy vady výrobku rozhodne o způsobu řešení reklamace.

Seznam autorizovaných servisů je k dispozici na www.bosch-home.com/cz.

Doba, po kterou zákazník nemůže výrobek z důvodu vady používat, se do záruční doby nepočítá. O tuto dobu se záruční doba prodlužuje. Při výměně se **běh záruční doby** neobnovuje. Při opravě nedochází k běhu nové záruční doby týkající se opravené součásti či součástky.

Po provedení záruční opravy je autorizovaný servis povinen vydat zákazníkovi čitelnou kopii opravního listu. **Opravní list** slouží k prokazování práv zákazníka, proto je ve vlastním zájmu zákazníka před podpisem opravního listu zkontrolovat jeho obsah a kopii opravního listu pečlivě uschovat.

Zákazník je povinen poskytnout autorizovanému servisu **součinnost** k ověření existence reklamované vady a k jejímu odstranění (včetně odpovídajícího potřebného vyzkoušení nebo demontáže výrobku).

Při uplatnění reklamace předá zákazník **výrobek čistý** v souladu s hygienickými předpisy nebo obecnými hygienickými zásadami včetně všech jeho součástí a příslušenství, umožňujících takové ověření a odstranění vady. V případě, že výrobek nedodá kompletní a je-li kompletnost výrobku nezbytná k zjištění existence reklamované vady a/nebo k jejímu odstranění, běh lhůty k vyřízení reklamace začíná až dodáním chybějících součástí.

4. Neoprávněnost reklamace

Reklamacie není oprávněná v případech, vznikla-li závada nebo poškození:

- a) prokazatelně nesprávným užíváním výrobku (např. v rozporu s návodem, s pokyny uvedenými na obalu výrobku či v záručním listě, užíváním v rozporu s obecně známými pravidly užívání předmětného výrobku, provozem při nesprávném napájecím napětí, připojování na nedovolené zdroje proudu, užíváním zboží v nevhodných podmínkách – vlhko, prašnost, extrémní tvrdost vody apod.) anebo jiným nesprávným jednáním uživatele (např. neodbornou instalací či zapojením);
- b) prokazatelně nedovolenými zásahy do přístroje (konstrukční nebo jiná úprava, neodborná montáž), živelnou katastrofou nebo mechanickým poškozením výrobku;
- c) nese-li předložený záruční list zjevné známky provedených změn údajů nebo je-li na výrobku odlišné výrobní číslo od toho, jež je uvedeno v záručním listě;
- d) u estetických komponentů, nezajišťujících funkčnost výrobku z důvodu:
 - transportního poškození nebo přemístování (poškrábání, promáčknutí, praskliny, rozbitá skla a police apod.)
 - nefunkčních estetických komponentů jako jsou madla, skla, ovládací spínače apod., které jsou důsledkem běžného opotřebení
 - změny barvy plastových komponentů (jedná se o běžný fyzikálně chemický jev po čase používání)
 - vady spotřebních materiálů, u kterých je doba životnosti daná charakterem součástky (žárovky, vodní filtry, vzduchové, prachové filtry, uhlíkové filtry všeho druhu, akumulátory, baterie, apod.)
 - vady příslušenství a volitelné vybavy, způsobené nevhodnou manipulací nebo nepřiměřeným zacházením

Ze záručních oprav jsou vyloučeny případy běžné údržby nebo čištění, instalace, programování, kontroly parametrů výrobku.

5. Náhradní díly

Záruka na samostatně prodané náhradní díly výrobku je poskytována v délce 6 měsíců, a to za předpokladu jeho odborné instalace.

6. Pozáruční servis

V případě placené pozáruční opravy provedené autorizovaným servisem se poskytuje záruka v délce 24 měsíců.

7. Rozšířená záruka nad rámec zákona

U spotřebičů (pračky, myčky) sériově vybavených systémem **Aqua-Stop** (patent BSH) je výrobcem poskytnuta záruka na škody způsobené chybou tohoto systému. Na tyto škody je zákazníkovi spotřebiteli poskytnuta náhrada, a to po celou dobu životnosti spotřebiče. Vyloučena je náhrada škody v případě, kdy nebyl spotřebič zapojen do elektrického obvodu pod proudem.

8. Upozornění pro prodejce

Prodejce je povinen vyplnit správně a úplně záruční list v den prodeje výrobku. Při případné předprodejní reklamaci je třeba předložit řádně vyplněný reklamační protokol a pořizovací doklad (fakturu).

9. Ochrana osobních údajů

Osobní údaje zákazníka kupujícího budou použity výhradně k účelům pro zpracování objednávek a k případnému vyřízení záruky v souladu se zák. č. 101/2000 Sb., o ochraně osobních údajů.

10. Prohlášení o hygienické nezávadnosti výrobků

Všechny výrobky distribuované společností BSH domácí spotřebiče s.r.o. a přicházející do styku s potravinami splňují požadavky o hygienické nezávadnosti dle zákona č.258/2000 Sb., vyhlášky 38/2001 Sb. Toto prohlášení se vztahuje na všechny výrobky přicházející do styku s potravinami uvedené v aktuálním ceníku společnosti BSH domácí spotřebiče s.r.o.

Ujištění dovozce o vydání prohlášení o shodě

Vážený zákazníku,
dle § 13, odst.5 zákona č.22/1997 Sb. Vás ujišťujeme, že na všechny výrobky distribuované společností BSH domácí spotřebiče s.r.o. našim obchodním partnerům bylo vydáno prohlášení o shodě ve smyslu zákona č. 22/1997 Sb a nařízení vlády č. 17/2003 Sb., 616/2006 Sb. a 22/2003 Sb. a příslušných nařízení vlády. Toto ujištění dovozce o vydání prohlášení o shodě se vztahuje na všechny výrobky včetně plynových spotřebičů, které jsou obsaženy v aktuálním ceníku firmy BSH domácí spotřebiče s.r.o.

B/S/H/

Kontakt na servis domácích spotřebičů BOSCH

BSH domácí spotřebiče s.r.o.
Radlická 350
158 00 Praha 5

Příjem oprav
Tel.: +420 251 095 546
Email: **opravy@bshg.com**

Objednávky příslušenství a náhradních dílů
Tel.: +420 251 095 556
Email: **dily@bshg.com**

Zákaznické poradenství
Tel.: +420 251 095 555
Email: **bosch.spotrebice@bshg.com**

Aktuální informace o servisu naleznete na internetových stránkách **www.bosch-home.com/cz**.
Zde máte možnost sjednat opravu pomocí online formuláře.



Plne automatický kávovar TIS30321RW



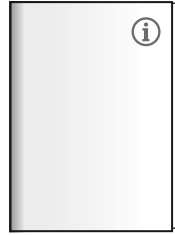
BOSCH



A



B

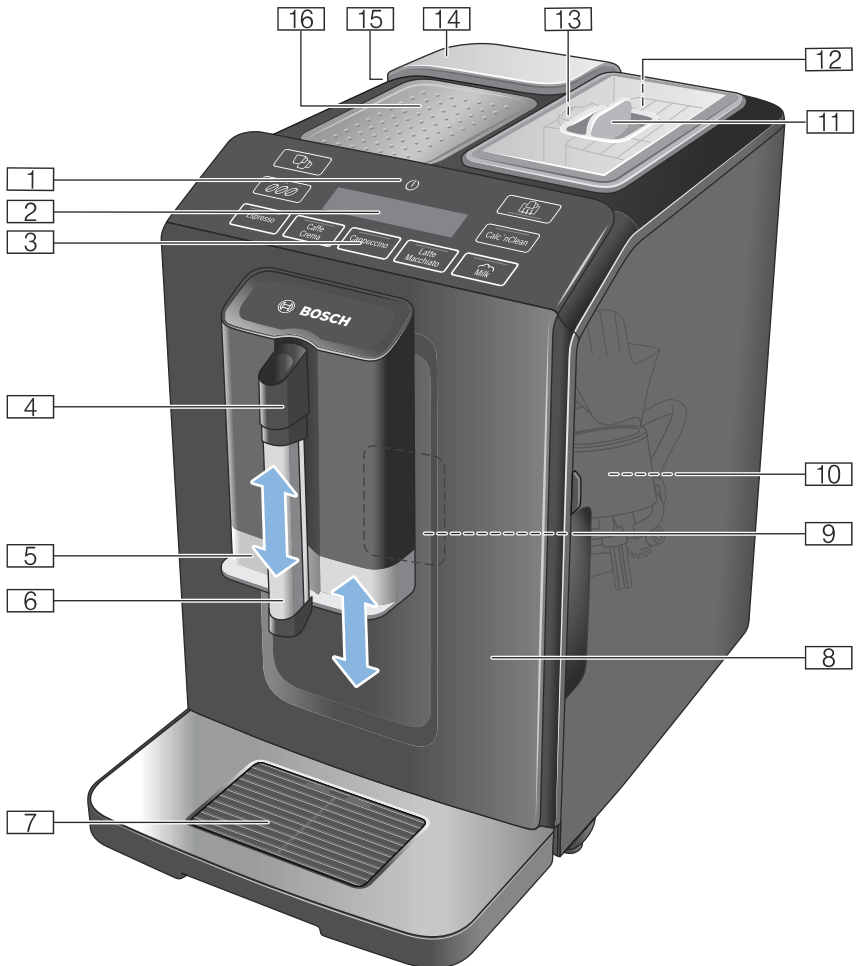


C

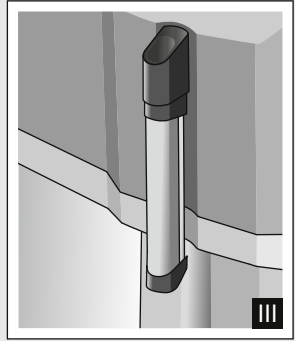
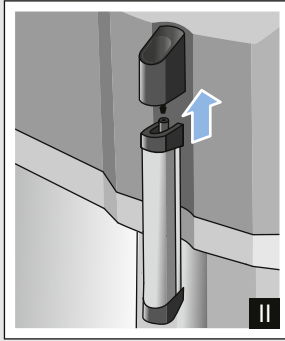
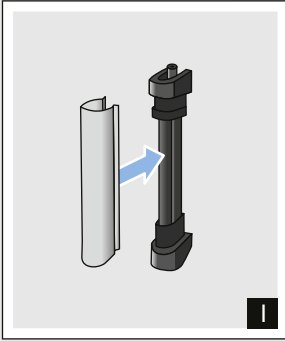


D

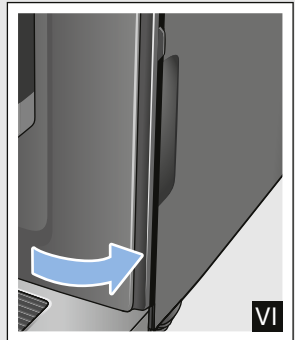
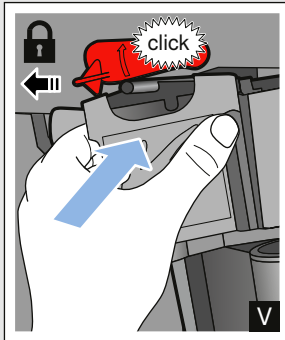
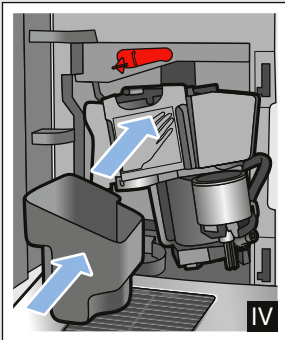
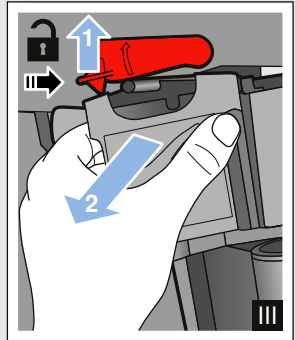
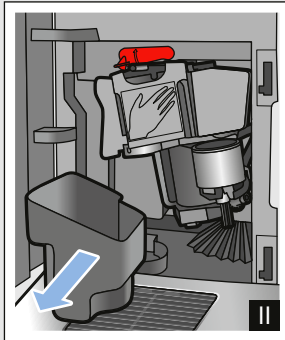
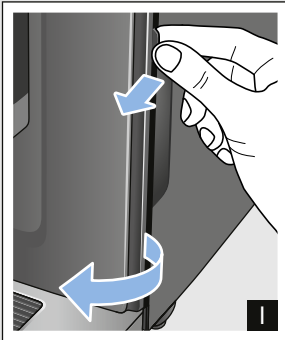
1



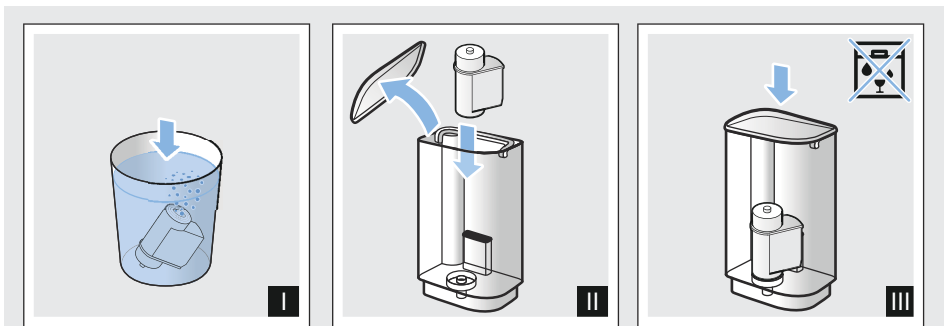
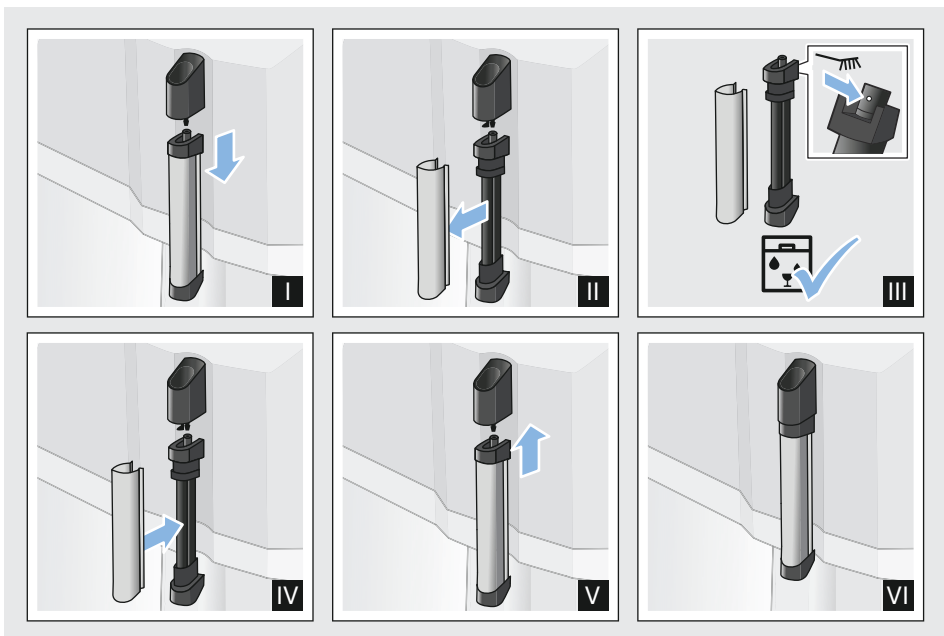
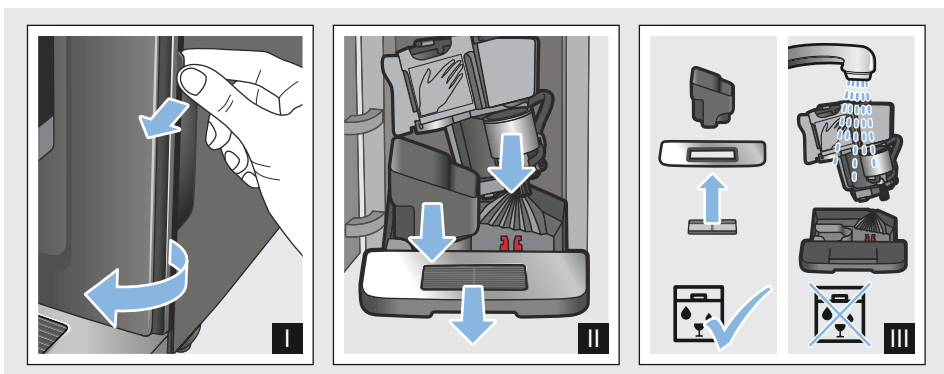
2



3



4



Obsah

	Použitie podľa určenia	6		Každodenná údržba a čistenie	18
	Dôležité bezpečnostné pokyny . .	6		Čistiace prostriedky	18
	Ochrana životného prostredia . . .	8		Čistenie spotrebiča	19
	Úspora energie	8		Čistenie odkvapkávacej misky a zásobníka na kávovú usadeninu . . .	19
	Ekologická likvidácia spotrebiča	8		Čistenie mliečneho systému	20
	Zoznámenie sa so spotrebičom . .	8		Servisné programy	21
	Súčasti dodávky	8		Spustenie funkcie Calc'nClean	22
	Montáž a súčasti spotrebiča	9		Čo robiť v prípade poruchy? . .	23
	Ovládací panel	9		Zákaznícky servis	26
	Príslušenstvo	10		Technické údaje	26
	Pred prvým použitím vášho spotrebiča	11		E-Nr. a FD	26
	Montáž a pripojenie spotrebiča	11		Záruka	26
	Uvedenie do prevádzky	11			
	Obsluha spotrebiča	12			
	Príprava s použitím zrnkovej kávy	12			
	Príprava s použitím mlieka	13			
	Perzonalizácia	14			
	Filter na vodu	15			
	Ochrana proti mrazu	16			
	Nastavenie	16			
	Automatické vypnutie sporebiča	16			
	Zapnutie a vypnutie zvukového signálu	17			
	Nastavenie jazyka	17			
	Nastavenie tvrdosti vody	17			
	Základné nastavenie	18			



Použitie podľa určenia

Po vybalení skontrolujte, či spotrebič nie je poškodený. Nepripájajte spotrebič k sieti, ak bol pri preprave poškodený.

Spotrebič je určený iba na použitie v domácnosti.

Používajte tento spotrebič iba vnútri, pri izbovej teplote a v nadmorskej výške nižšej ako 2 000 m.



Dôležité bezpečnostné pokyny

Pozorne si prečítajte návod na použitie a montážny návod a odložte si ich na neskoršie nahliadnutie. Pri prípadnom odovzdaní spotrebiča ďalšej osobe nezabudnite odovzdať i tento návod na použitie. Tento spotrebič smú používať deti staršie ako 8 rokov. Okrem toho smú tento spotrebič používať osoby so zníženými telesnými, sensorickými alebo duševnými schopnosťami a nedostatkom skúseností iba pod dohľadom patričnej osoby či po zaškolení v oblasti bezpečného používania. Udržujte deti mladšie ako 8 rokov mimo dosahu spotrebiča a sieťového kábla a nenechávajte ich spotrebič prevádzkovať. Deti sa so spotrebičom nesmú hrať. Čistenie a používateľskú údržbu nesmú vykonávať deti mladšie ako 8 rokov a staršie deti bez dozoru.

Nebezpečenstvo úrazu elektrickým prúdom!

- Pripojte spotrebič iba na striedavé napätie do predpisovo nainštalovanej zásuvky s ochranným vodičom. Zaisťte, aby bol uzemňovací systém domovej elektrickej inštalácie predpisovo inštalovaný.
- Spotrebič pripájajte a uvádzajte do prevádzky len podľa údajov uvedených na typovom štítku. Ak je sieťový kábel poškodený, musí sa nahradiť príslušným sieťovým káblom, a to prostredníctvom zákazníckeho servisu.
- Spotrebič používajte len v prípade, že sieťový prívod ani vlastný spotrebič nie sú poškodené. V prípade poruchy okamžite vytiahnite sieťovú zástrčku a vypnite poistku.
- Aby nedošlo k úrazu, tento spotrebič smie opravovať iba technik nášho zákazníckeho servisu.
- Spotrebič ani sieťový kábel nikdy neponárajte do vody.

Varovanie Riziko magnetizmu!

Spotrebič obsahuje permanentné magnety, ktoré môžu ovplyvniť elektronické implantáty ako napr. kardiostimulátory alebo inzulínové pumpy. Používatelia elektronických implantátov sa nesmú zdržiavať v tesnejšej blízkosti ako 10 cm od spotrebiča a od vybratej nádržky na vodu.

Varovanie Nebezpečenstvo udusenía!

Obalový materiál neponechávejte deťom na hranie. Drobné súčasti je možné ľahko prehltnúť, bezpečne ich preto uschovajte z dosahu detí.

Varovanie Nebezpečenstvo popálenia!

- Mliečny systém sa pri prevádzke veľmi zahrieva. Po použití nechajte výpusť najskôr vychladnúť a až potom sa ho dotýkajte.
- Po použití môže byť povrch ohrievača šálok ešte chvíľu horúci.

Varovanie Nebezpečenstvo úrazu!

- Následkom nesprávneho použitia tohto spotrebiča môže dôjsť k úrazu.
- Do mechaniky mlynčeka nikdy nesiahajte.



Ochrana životného prostredia

Úspora energie

- Pokiaľ spotrebič nepotrebujete používať, vypnite ho.
- Nastavte interval na automatické vypnutie na čo najkratší čas.
- Pokiaľ možno neprerušujte proces výtāja kávy alebo mliečnej peny. Predčasné prerušenie procesu spôsobuje vyššiu spotrebu energie a viac vody v odkvapkávacej miske.
- Pravidelne zo spotrebiča odstraňujte vodný kameň, zabránite tak tvorbe nánosu vodného kameňa. Vodný kameň spôsobí vyššiu spotrebu energie.

Ekologická likvidácia spotrebiča

Likvidujte obalové materiály ekologickým spôsobom.



Tento spotrebič je označený v súlade s európskou smernicou 2012/19/EU, ktorá sa týka elektrických a elektronických spotrebičov (waste electrical and electronic equipment – WEEE). Táto smernica udáva rámec pre spätný odber a recykláciu v celej EÚ.

O aktuálnych spôsoboch likvidácie sa, prosím, informujte u svojho odborného predajcu.



Zoznámenie sa so spotrebičom

V tejto kapitole nájdete prehľad rozsahu dodávky, montážne pokyny a súčasti vášho spotrebiča. Aj tu budete informovaní o rozličných ukazovateľoch.

Upozornenie: V závislosti od typu spotrebiča sú možné odchýlky vo farbe a detailoch.

O návode na použitie:

Prednú a zadnú stranu návodu si môžete rozložiť. Obrázky sú označené číslicami, ktoré sa vzťahujú k informáciám v návode na použitie. Príklad: →Obrázok **1**

Súčasti dodávky

→ Obrázok **1**



A Kávovar



B Testovací prúžok na tvrdosť vody




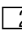
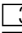
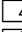
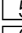
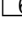
C Návod na použitie


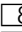
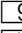

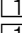
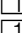
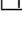

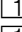
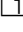


D Penič mlieka

Montáž a súčasti spotrebiča


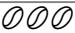

→ Obrázok **2**

-  Tlačidlo Zap/Vyp (pohotovostný režim)
-  Displej
-  Ovládací panel
-  Rukoväť peniča mlieka
-  Výpusť kávy, nastaviteľná výška
-  Penič mlieka (držiak, penič, kryt), nastaviteľná výška

-  Odkvapkávacia miska (zásobník na kávovú usadeninu, odkvapkávacia mriežka, odkvapkávacia tácka, vyberateľná súčiastka)
-  Dvierka sparovacej jednotky
-  Typový štítok
-  Sparovacia jednotka
-  Veko na uchovanie arómy
-  Zásobník na kávové zrná
-  Otočný volič na nastavenie stupňa mletia
-  Veko nádržky na vodu
-  Nádržka na vodu
-  Ohrievač šálok

Ovládací panel

Stlačením týchto tlačidiel môžete napr. zvoliť spustenie prípravy nápoja alebo nastaviť intenzitu kávy.

Tlačidlo	Význam
	Zapnutie a vypnutie spotrebiča Po uvedení do prevádzky pomocou hlavného vypínača sa spotrebič automaticky prepláchnie. Spotrebič sa neuvedie do prevádzky: <ul style="list-style-type: none"> ■ ak je spotrebič pri zapnutí stále zahriaty, alebo ■ ak nedošlo pred vypnutím spotrebiča k výdaju kávy. Potom, čo sa na displeji rozsvietia ukazovatele LED na voľbu nápojov, je spotrebič pripravený na použitie. Spotrebič disponuje funkciou automatického vypnutia. → „ <i>Spustenie automatického vypnutia spotrebiča</i> “ na strane 16
Espresso	Príprava nápoja Espresso
Caffe Crema	Príprava nápoja Caffe Crema alebo navigácia po displeji „<“ (späť bez uloženia).
Cappuccino	Príprava nápoja Cappuccino alebo navigácie po displeji „▼“ (navigácia smerom dole).
Latte Macchiato	Príprava nápoja Latte Macchiato alebo navigácia po displeji „ok“ (potvrdiť a uložiť).
Mlieko (Milk)	Mliečna pena
	Intenzita kávy Nastavenie intenzity kávy → „ <i>Nastavenie intenzity kávy</i> “ na strane 14
Funkcia Calc'nClean	Spustíte servisný program Bliká, ak je potrebné spustiť servisné programy. → „ <i>Spustenie funkcie Calc'nClean</i> “ na strane 22
	Príprava dvoch nápojov Espresso alebo Caffe Crema naraz. Umiestnite šálky vedľa seba pod výpusť kávy. → „ <i>Použitie spotrebiča</i> “ na strane 12



Váš plne automatický kávovar disponuje ohrievačom šálok, ktorý je možné ručne vypnúť či zapnúť pomocou tlačidla. Ak je ohrievač šálok zapnutý, svieti príslušné tlačidlo.



Varovanie
Nebezpečenstvo popálenia!

Ohrievač šálok sa pri prevádzke veľmi zahrieva!

Upozornenie: Pre optimálne ohriatie šálky umiestenie šálky na ohrievač ich spodnou stranou.

Displej

	Rozsvieti sa, keď je potrebné doliať vodu do nádržky, alebo keď je nádržka na vodu nesprávne vložená či je nutné vymeniť filter na vodu. Na displeji sa zobrazí hlásenie.
	Svieti, keď je potrebné vyprázdniť misky. Bliká, keď sú otvorené dvierka sparovacej komory.
svieti nepretržite	Pripravený na použitie, voľba je možná.
pulzuje	Prebieha príprava nápoja.
bliká	Vyčkáva sa na akciu, napr. funkcia Calc'nClean.
vypnuté	Spotrebič nie je dostupný.

Displej

Na displeji sa zobrazujú zvolené nápoje, nastavenia a možnosti nastavenia a zároveň aj hlásenia týkajúce sa prevádzky spotrebiča.

Displej používateľa tiež vyzýva k určitým činnostiam.

Jednotlivé kroky pre tieto činnosti sa na displeji tiež zobrazujú.

Ak bola vykonaná požadovaná činnosť, napr. „Naplniť nádržku na vodu“, príslušné hlásenie sa vypne.



Príslušenstvo

Nasledujúce príslušenstvo si môžete zakúpiť v špecializovaných predajniach alebo v našom zákazníckom servise.

Príslušenstvo	Obj. číslo	
	Maloobchodná predajňa	Zákaznícky servis
Čistiace tablety	TCZ8001	00311807
Odvápňovacie tablety	TCZ8002	00576693
Filter na vodu	TCZ7003	00575491
Súprava na starostlivosť	TCZ8004	00576331

Kontaktné informácie k zákazníckemu servisu nájdete na zadnej strane tohto návodu na použitie.



Pred prvým použitím vášho spotrebiča

V tejto kapitole nájdete pokyny týkajúce sa prevádzky vášho spotrebiča.

Upozornenie: Používajte spotrebič iba v priestoroch chránených pred námrazou. Ak bol váš spotrebič prevážaný alebo uchovávaný pri teplotách nižších ako 0 °C, pred jeho uvedením do prevádzky vyčakajte aspoň 3 hodiny.

Montáž a pripojenie spotrebiča

1. Odstráňte všetok ochranný obalový materiál.
2. Umiestnite spotrebič na rovnú, vodoodolnú plochu, ktorá unesie jeho záťaž.
3. Použitím sieťovej zástrčky pripojte spotrebič priamo k uzemnenej zásuvke, ktorá bola riadne inštalovaná.

Upozornenie: Po pripojení vždy vyčakajte (cca 5 sekúnd).

Uvedenie do prevádzky

Pripojenie peniča mlieka

→ Obrázok **3**

1. Vyberte časti peniča mlieka z vrecúška.
2. Penič mlieka zmontujte.
3. Penič mlieka vložte do prednej časti spotrebiča.

Plnenie zásobníka na kávové zrná

Pomocou tohto spotrebiča je možné pripraviť kávu z celých kávových zrn.

1. Otvorte kryt **[1]** zásobníka na kávové zrná **[2]**.
2. Nasypte do zásobníka kávové zrná.
3. Kryt znovu zavrite.

Upozornenie

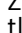

- Nepoužívajte kávové zrná s glazovanými, karamelizovanými alebo inými prísadami s obsahom cukru; došlo by k upchatiu sparovacej jednotky. Používajte iba kávové zrná vhodné na použitie v automatických kávovaroch alebo automatoch na prípravu espressa.
- Pri použití kávových zrn sa tieto zrná namelú čerstvo pred každým sparovaním.
- Pre dosiahnutie optimálnej kvality uchovávajte kávové zrná v starostlivo uzatvorených nádobách na chladnom mieste.
- Kávové zrná je možné v zásobníku skladovať aj počas niekoľkých dní bez toho, aby došlo k strate arómy.

Plnenie nádržky na vodu

Upozornenie: Každý deň naplňte nádržku na vodu čerstvou, studenou a neperlivou vodou. Pred použitím spotrebiča skontrolujte, či je nádržka na vodu dostatočne naplnená.

1. Opatrne snímte veko z nádržky na vodu.
2. Na vybratie nádržky na vodu použite rukoväť.
3. Naplňte nádržku vodou až po rysku „max“.
4. Vložte nádržku na vodu späť do držiaka, vyrovnajte ju a nasadte na ňu veko.

Nastavenie jazyka

1. Zapnite spotrebič stlačením tlačidla . Na displeji sa zobrazí súčasný jazyk.
2. Opakovane stlačajte tlačidlo  pre **Cappuccino**, kým sa na displeji nezobrazí požadovaný jazyk.
3. Na potvrdenie nastavenia stlačte tlačidlo „ok“ pre **Latte Macchiato**. Hneď ako sa spotrebič prepláchnie a na displeji sa zobrazí hlásenie „Zvoľte nápoj“, je pripravený na použitie.

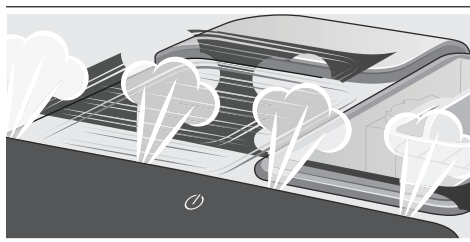
Upozornenie

- Po prvom uvedení do prevádzky pomocou hlavného vypínača sa na spotrebiči zobrazí ponuka na nastavenie jazyka.
- Nastavenie jazyka môžete kedykoľvek zmeniť.
→ „*Nastavenia*“ na strane 16

Všeobecné informácie

Váš automatický kávovar je z výrobného závodu naprogramovaný na optimálny výkon.

- Po uplynutí určeného času sa spotrebič automaticky vypne.
- Hneď ako stlačíte akékoľvek tlačidlo, zaznie zvukový signál. Tento signál je možné vypnúť.
→ „*Nastavenia*“ na strane 16
- Ak používate spotrebič prvýkrát, alebo pokiaľ prebehol servisný program, či ste spotrebič dlhší čas nepoužívali, prvý pripravovaný nápoj nedosiahne správnu arómu a neodporúčame vám ho konzumovať.
- Pri prvom použití kávovaru sa vám vytvorí vhodne hustá a pevná pena až po vydaní niekoľkých prvých šálok.
- Po dlhšom používaní sa na vetracích otvoroch môžu začať tvoriť kvapky vody. To je celkom bežné.
- V prípade unikajúcej pary nejde o poruchu, ale o dizajn spotrebiča.



Pred prvým použitím vášho spotrebiča vám odporúčame skontrolovať a nastaviť tvrdosť vody. → „*Nastavenie*“ na strane 16



Obsluha spotrebiča

V tomto oddiele vás zoznámime s prípravou kávy a nápojov s mliekom. Nájdete tu informácie týkajúce sa nastavení, filtrov na vodu, nastavení mlynčeka a ochrany proti mrazu.

Upozornenie: Čerstvo pripravené nápoje sú horúce.

Príprava s použitím zrnkovej kávy

Môžete si zvolit' jeden z týchto nápojov – Espresso alebo Caffè Crema. → „*Príprava nápojov s mliekom*“ na strane 13
Spotrebič sa zapne. Nádržka na vodu a zásobník na kávové zrná sú naplnené.

1. Umiestnite pod výpusť kávy šálku.
2. Pre zvolenie požadovanej intenzity kávy stlačajte opakovane tlačidlo ☺☺☺
3. Stlačte symbol **Espresso** alebo **Caffè Crema**.

Káva sa sparí a naleje do šálky.

Upozornenie: Na predčasné ukončenie výtvaru nápoja stlačte znovu symbol **Espresso** alebo **Caffè Crema**.

Príprava s použitím mlieka

Tento spotrebič disponuje peničom mlieka. Môžete si pripraviť kávové nápoje s mliekom alebo mliečnu penu.

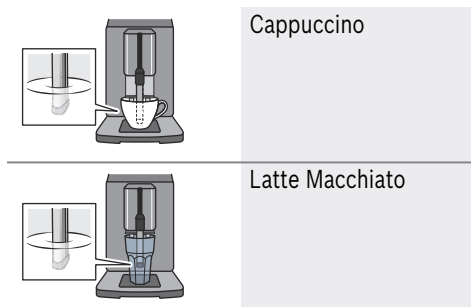
Upozornenie: Zaschnuté stopy od mlieka sa ťažko odstraňujú, po každom použití preto mliečny systém vyčistite. → „Čistenie spotrebiča“ na strane 18

⚠ Varovanie **Nebezpečenstvo popálenia!**

Penič mlieka sa veľmi zahrieva. Dotýkajte sa iba jeho rukoväti. Po použití nechajte výpusť najskôr vychladnúť a až potom sa ho dotýkajte.

Príprava kávových nápojov s mliekom

Môžete si pripraviť nápoj Cappuccino alebo Latte Macchiato. Pritom, prosím, najprv skontrolujte umiestnenie výpusť kávy a peniča mlieka.



Spotrebič sa zapne. Nádržka na vodu a zásobník na kávové zrná sú naplnené.

Penič mlieka je umiestnený v spotrebiči.

1. Naplňte veľkú šálku alebo pohár približne 100 ml mlieka pre Cappuccino a približne 150 ml pre Latte Macchiato.
2. Umiestnite šálku alebo pohár pod výpusť kávy.
3. Vtlačte výpusť kávy a penič mlieka dole.

4. Pre zvolenie požadovanej intenzity kávy stlačajte opakovane tlačidlo **☺☺☺**.
5. Stlačte tlačidlo **Cappuccino** alebo **Latte Macchiato**.

Mlieko bude najprv naliate do šálky alebo pohára. Potom sa sparí káva a naleje do šálky alebo pohára.

Upozornenie: Na predčasné ukončenie výdaja nápoja stlačte znovu symbol **Cappuccino** alebo **Latte Macchiato**.

Mliečna pena

Spotrebič sa zapne. Nádržka na vodu je naplnená.

Penič mlieka je umiestnený v spotrebiči.

1. Naplňte veľkú šálku alebo pohár približne 100 mlieka.
2. Umiestnite šálku alebo pohár pod výpusť kávy.
3. Vtlačte výpusť kávy a penič mlieka dole.
4. Stlačte tlačidlo **Mlieko (Milk)**. Dôjde k napeneniu mlieka.

Upozornenie: Pre predčasné ukončenie výdaja nápoja stlačte znovu symbol **Mlieko (Milk)**.

Perzonalizácia

Dve šálky naraz

Pred prípravou nápoja môžete zvolit' funkciu prípravy dvoch šálok naraz.

Stlačením symbolu ☞ je možné túto funkciu zapnúť či vypnúť.

Na displeji sa počas 5 sekúnd rozsvieti ukazovateľ „Dvojité šálka zapnutá“ alebo „Dvojité šálka vypnutá“.

Funkcia dvoch šálok naraz je možná iba pri nápoji **Espresso** alebo **Caffe Crema**; rozsvietenia sa príslušné tlačidlá. Ak je zapnutá funkcia dvojitej šálky, príprava iných nápojov nie je možná.

Upozornenie

- Nápoje sú pripravené v dvoch fázach (dvoch fázach mletia). Vyčkajte, kým sa proces celkom neskončí.
- Ak nestlačíte počas 90 sekúnd žiadne tlačidlo, spotrebič sa automaticky prepne do režimu „Dvojité šálka vypnutá“.

Nastavenie intenzity kávy

Pred výberom nápoja môžete nastaviť intenzitu kávy.

Urobíte tak stlačením tlačidla ☞☞☞ na voľbu požadovanej intenzity.

☞	Veľmi slabá
☞☞	Slabá
☞☞☞	Bežná
☞☞☞☞	Silná
☞☞☞☞☞	Veľmi silná

Upozornenie: Zvolená intenzita kávy je následne aktivovaná pre všetky druhy kávy.

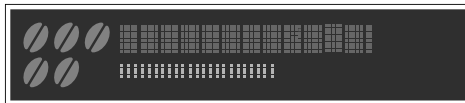
Úroveň plnenia

Úroveň plnenia šálky môžete nastaviť.

Stlačte a držte tlačidlo **Espresso** alebo **Caffe Crema** počas 3 sekúnd.

Nápoj sa pripraví a príslušné tlačidlo bude blikať.

Na displeji sa zobrazí postup prípravy:



Hneď ako sa do šálky naleje požadované množstvo nápoja, stlačte tlačidlo na ukončenie výdaja. Novo nastavená úroveň plnenia bude viditeľná až pri príprave ďalšieho nápoja.

Upozornenie: Úroveň plnenia je možné zvolit' pri nápoji Espresso (25 – 60 ml) alebo Caffe Crema (80 – 200 ml). Vždy sa sparí minimálne množstvo: Espresso cca 25 ml a Caffe Crema cca 80 ml.

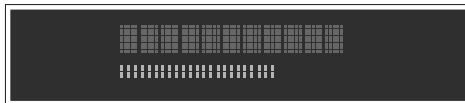
Čas penenia mlieka

Čas penenia mlieka môžete nastaviť.

Stlačte a držte tlačidlo **Cappuccino**, **Latte Macchiato** alebo **Mlieko (Milk)** počas 3 sekúnd.

Dôjde k napeneniu mlieka a začne blikať príslušné tlačidlo.

Na displeji sa zobrazí postup prípravy:



Hneď ako sa do šálky naleje požadované množstvo nápoja, stlačte tlačidlo na ukončenie výdaja.

Upozornenie: Nastavenie času penenia mlieka nemá žiadny vplyv na množstvo kávy.

Nastavenie stupňa mletia

Tento spotrebič disponuje nastaviteľným mlynčekom. Tým sa umožní individuálne nastavenie mletia kávy.

⚠ Varovanie

Nebezpečenstvo úrazu!

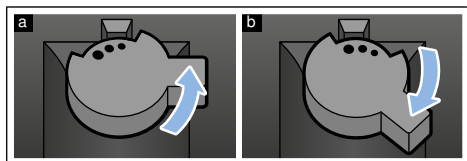
Do mechaniky mlynčeka nikdy nesiahajte.

Varovanie!

Môže dôjsť k poškodeniu spotrebiča! Nastavujte stupeň mletia iba za chodu spotrebiča!

Ak je mlynček v prevádzke, použite na nastavenie stupňa mletia otočný volič [13].

- **Jemnejšie mletie kávy:** Otočte proti smeru hodinových ručičiek. (Obrázok a)
- **Hrubšie mletie kávy:** Otočte v smere hodinových ručičiek. (Obrázok b)



Upozornenie

- **Nové nastavenie sa nezobrazí,** kým nepripravíte druhú šálku kávy.
- **Pri tmavo praženej zrnkovej káve** zvolte jemnejšie mletie, **pri svetlo praženej káve** zvolte hrubšie mletie.

Filter na vodu

→ Obrázok **7**

Filter na vodu znižuje tvorenie usadenín vodného kameňa, znižuje obsah nečistôt vo vode a zlepšuje chuť kávy. Náhradné filtre môžete zakúpiť v špecializovaných predajniach alebo v zákazníckom servise.

Vkladanie alebo výmena filtra na vodu

Pred použitím nového filtra je potrebné tento filter prepláchnuť.

Spotrebič je zapnutý. Nádržka na vodu je naplnená.

1. Stlačte a držte tlačidlo *000* a **Calc'nClean** aspoň 3 sekundy.
2. Stláčajte opakovane tlačidlo “▼” **Cappuccino**, kým sa na displeji nezobrazí „Tvrdosť vody“.
3. Potvrďte voľbu stlačením tlačidla „ok“ **Latte Macchiato**.
4. Stláčajte opakovane tlačidlo “▼” **Cappuccino**, kým sa na displeji nezobrazí „Filter na vodu“.
5. Potvrďte voľbu stlačením tlačidla „ok“ **Latte Macchiato**.

Na displeji sa zobrazí pokyn „Vložte filter“.

6. Ponorte filter na vodu (otvorom hore) do nádoby s vodou a držte ho ponorený, kým z povrchu nezmiznú všetky vzduchové bublinky. → Obrázok **7**
7. Potom filter na vodu pripevnite do prázdnej nádržky na vodu.
8. Naplňte nádržku vodou až po rysku „max“.
9. Umiestnite pod výpust nádobu s kapacitou 1,0 liter.
10. Na potvrdenie nastavenia a spustenie preplachovania stlačte tlačidlo „ok“ **Latte Macchiato**.
11. Na ukončenie ponuky stlačte tlačidlo “<” **Caffe Crema**.
12. Potom nádobu vyprázdňte. Spotrebič je opäť pripravený na použitie.

Vybratie filtra na vodu

Ak ste vybrali filter na vodu a nevlóžili nový, zvolte na spotrebiči príslušnú tvrdosť vody.

→ „*Nastavenie tvrdosti vody*“ na strane 17

Ochrana proti mrazu

Aby počas prevozu nedošlo k poškodeniu spotrebiča mrazom, je nevyhnutné ho pred prevozom celkom vyprázdniť.

Upozornenie: Spotrebič musí byť pripravený na použitie a nádržka na vodu naplnená.

1. Umiestnite pod výpusť peniča mlieka veľkú nádobu a stlačte penič mlieka dole.
2. Stlačte tlačidlo **Mlieko (Milk)** a držte aspoň 5 sekúnd. Začne blikať ukazovateľ LED a spotrebič sa začne zahrievať.
3. Hneď ako z peniča mlieka unikne para, nádržku na vodu vyberte.
4. Vyčkajte, kým spotrebič celkom nevychladne. Vyčkajte, kým sa na displeji nezobrazí  „Nádržka na vodu je prázdna“.
5. Vypnite spotrebič stlačením tlačidla .
6. Vyprázdňte nádržku na vodu a odkvapkávaciu misku a spotrebič dôkladne očistite. Spotrebič je teraz pripravený na prepravu a skladovanie.

Upozornenie: Sparovacia jednotka je teraz zaistená a nie je možné ju vybrať.



Nastavenie


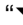

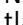
Tento spotrebič má rôzne základné nastavenia. Tieto nastavenia je možné na spotrebiči upraviť.

Upozornenie: Ak nestlačíte počas 90 sekúnd žiadne tlačidlo, spotrebič sa prepne do režimu „Zvoľte nápoj“ bez toho, aby došlo k uloženiu. Predchádzajúce nastavenie nebolo uložené.

Nasledujúce nastavenia môžete spresniť:

Funkcia automatického vypnutia

Spotrebič sa po uplynutí určitého času od stlačenia posledného tlačidla automaticky vypne. Tento čas je možné nastaviť s rozpätím od 15 minút po 4 hodiny.

1. Stlačte a držte tlačidlo  a **Calc'nClean** aspoň 3 sekundy.
2. Stláčajte opakovane tlačidlo  **Cappuccino**, kým sa na displeji nezobrazí „Automatický pohotovostný režim“.
3. Potvrďte voľbu stlačením tlačidla „ok“ **Latte Macchiato**. Dôjde k aktivácii nastavenia z výrobného závodu, zobrazí sa voľba jazyka.
4. Stlačte tlačidlo  **Cappuccino** a zvolte čas. Dostupné je nasledujúce nastavenie:
 - po 15 minútach
 - po 30 minútach (nastavenie z výrobného závodu)
 - po 1 hodine
 - po 2 hodinách
 - po 4 hodinách
5. Potvrďte voľbu stlačením tlačidla „ok“ **Latte Macchiato**. Dôjde k aktivácii nastavenia z výrobného závodu, zobrazí sa voľba jazyka.
6. Na ukončenie ponuky stlačte tlačidlo  **Caffe Crema**.

Zapnutie a vypnutie zvukového signálu

Hneď ako stlačíte akékoľvek tlačidlo, zaznie zvukový signál. Túto funkciu je možné zapnúť alebo vypnúť.

1. Stlačte a držte tlačidlo **OOO** a **Calc'nClean** aspoň 3 sekundy.
2. Stláčajte opakovane tlačidlo “▼” **Cappuccino**, kým sa nezobrazí „Zvuk“.
3. Potvrďte voľbu stlačením tlačidla „ok“ **Latte Macchiato**. Dôjde k aktivácii nastavenia z výrobného závodu, zobrazí sa voľba jazyka.
4. Stlačte tlačidlo “▼” **Cappuccino** a zvolte „Zapnúť zvuk“ alebo „Vypnúť zvuk“.
5. Potvrďte voľbu stlačením tlačidla „ok“ **Latte Macchiato**. Dôjde k aktivácii nastavenia z výrobného závodu, zobrazí sa voľba jazyka.
6. Na ukončenie ponuky stlačte tlačidlo “<” **Caffe Crema**.

Nastavenie jazyka

1. Stlačte a držte tlačidlo **OOO** a **Calc'nClean** aspoň 3 sekundy.
2. Stláčajte opakovane tlačidlo “▼” **Cappuccino**, kým sa nezobrazí „Jazyk“.
3. Potvrďte voľbu stlačením tlačidla „ok“ **Latte Macchiato**. Dôjde k aktivácii nastavení z výrobného závodu, zobrazí sa voľba jazyka.
4. Stlačte tlačidlo “▼” **Cappuccino**, a zvolte požadovaný jazyk.
5. Potvrďte voľbu stlačením tlačidla „ok“ **Latte Macchiato**. Dôjde k aktivácii nastavení z výrobného závodu, zobrazí sa voľba jazyka.
6. Na ukončenie ponuky stlačte tlačidlo “<” **Caffe Crema**.

Nastavenie tvrdosti vody

Je dôležité nastaviť správne tvrdosť vody, aby spotrebič presne mohol ukazovať, kedy je potrebné spustiť odvápnovací program. Z výrobného závodu je nastavená tvrdosť vody stupňa 4. Skontrolujte tvrdosť vody pomocou priloženého testovacieho prúžku, alebo sa informujte vo vašej vodárni.

1. Namočte testovací prúžok krátko do vody, jemne straste prichytené kvapky a po jednej minúte skontrolujte výsledok. Počet políčok, ktoré na testovacom prúžku zmenia farbu, ukazuje stupeň tvrdosti vody.
2. Stlačte a držte tlačidlo **OOO** a **Calc'nClean** aspoň 3 sekundy.
3. Stláčajte opakovane tlačidlo “▼” **Cappuccino**, kým sa na displeji nezobrazí „Tvrdosť vody“.
4. Na potvrdenie nastavenia stlačte tlačidlo „ok“ **Latte Macchiato**.
5. Stlačte tlačidlo “▼” **Cappuccino** a zvolte tvrdosť vody. Dostupné je nasledujúce nastavenie:
 - Tvrdosť vody 1
 - Tvrdosť vody 2
 - Tvrdosť vody 3
 - Tvrdosť vody 4 (nastavenie z výrobného závodu)
 - Filter na vodu (ak sa používa)
 - Zmäkčovač vody (nastavenie, keď je zmäkčovač vody dostupný)
6. Na potvrdenie nastavenia stlačte tlačidlo „ok“ **Latte Macchiato**.
7. Na ukončenie ponuky stlačte tlačidlo “<” **Caffe Crema**.

sk Každodenná údržba a čistenie

V tabuľke nájdete priradenie úrovni k rozličným stupňom tvrdosti vody:

Stupeň	Stupeň tvrdosti vody	
	Nemecké stupne (°dH)	Francúzske stupne (°fH)
1	1-7	1-13
2	8-14	14-25
3	15-21	26-38
4	22-30	39-54

Zmenu tvrdosti vody môžete vykonať kedykoľvek.

Upozornenie: Pri použití filtra na vodu (pozrite oddiel „Príslušenstvo“) postupujte nasledovne:
→ „Filter na vodu“ na strane 15.

Základné nastavenia

Ak na spotrebiči nastavíte opäť nastavenia z výrobného závodu, pridáte tak o svoje vlastné nastavenia.

1. Stlačte a držte tlačidlo  a **Calc'nClean** aspoň 3 sekundy.
2. Stláčajte opakovane tlačidlo “▼” **Cappuccino**, kým sa na displeji nezobrazí „Nastavenie z výrobného závodu“.
3. Potvrďte voľbu stlačením tlačidla „ok“. **Latte Macchiato**. Dôjde k aktivácii nastavení z výrobného závodu, zobrazí sa voľba jazyka.
4. Opakovane stláčajte tlačidlo “▼” pre **Cappuccino**, kým sa na displeji nezobrazí požadovaný jazyk.
5. Stlačte tlačidlo „ok“ **Latte Macchiato** a nastavenie potvrdíte. Hneď ako sa spotrebič prepláchne a na displeji sa zobrazí hlásenie „Zvoľte nápoj“, je pripravený na použitie.

Každodenná údržba a čistenie

Pri dobrej starostlivosti a údržbe váš spotrebič bude vyzerat' ako nový a vydrží dlho plne funkčný. V tejto kapitole nájdete pokyny týkajúce sa starostlivosti a údržby vášho spotrebiča.

Varovanie **Nebezpečenstvo zásahu elektrickým prúdom!**

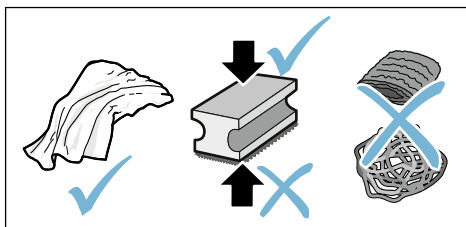
Pred čistením spotrebiča vyťahnite zástrčku zo zásuvky. Spotrebič nikdy neponárajte do vody. Nepoužívajte parné čističe.

Čistiace prostriedky

Aby ste sa uistili, že sa rôzne časti povrchu spotrebiča nepoškodia, dodržujte pokyny uvedené v tabuľke.

Nepoužívajte:

- ostré prostriedky ani čistiace prostriedky obsahujúce piesok.
- žiadne čistiace prostriedky obsahujúce alkohol alebo lieh.
- drôtenky alebo tvrdé čistiace hubky.



Upozornenie

- Nové hubky na riad môžu obsahovať soľ. Soľ môže spôsobiť tvorbu hrdze na antikorovom povrchu. Pred použitím novú umývaciu hubku riadne umyte.
- Vždy okamžite odstráňte nánosy vodného kameňa, kávy, mlieka alebo zvyšky čistiaceho či odvápnovacieho roztoku.

Varovanie!

Všetky súčiastky vnútri spotrebiča nie je možné umývať v umývačke riadu.

→ Obrázok **5** - **7**

Nie je možné umývať v umývačke riadu:

Nádržka na vodu
Veko nádržky na vodu
Veko na uchovanie arómy
Sparovacia jednotka
Odkvapkováca miska

Je možné umývať v umývačke riadu:

max.
60°C

Odkvapkováca tácka
Odkvapkováca mriežka
Zásobník na kávovú usadeninu
Vyberateľná súčiastka
Penič mlieka
Kryt peniča mlieka

Čistenie spotrebiča

1. Utrite povrch spotrebiča mäkkou, vlhkou handričkou.
2. Ovládací panel očistite handričkou z mikrovlákna.
3. Výpust kávy utrite po výdaji každého nápoja.

Upozornenie

- Pokiaľ je spotrebič po uvedení do prevádzky vychladnutý, alebo pokiaľ dôjde k jeho vypnutiu po vydaní kávy, automaticky sa prepláchne. Tento systém je teda samočistiaci.
- Pokiaľ sa spotrebič dlhší čas nepoužil (napr. dovolenka), očistite riadne celý spotrebič, a to vrátane mliečneho systému a sparovacej jednotky.

Čistenie odkvapkávacej misky a zásobníka na kávovú usadeninu

→ Obrázok **5**

Upozornenie: Odkvapkávaciu misku a zásobník na kávovú usadeninu vám odporúčame každý deň vyprázdniť a vyčistiť. Ak používate kávovar často, vyprázdňujte ho aj častejšie, teda hneď ako je zreteľne vidieť vyberateľnú súčiastku, alebo hneď ako sa na displeji zobrazí príslušné hlásenie.

1. Otvorte dverka spotrebiča.
2. Vysuňte odkvapkávaciu misku spolu so zásobníkom na kávovú usadeninu vpred a vyberte ich.
3. Vyberte odkvapkávaciu tácku a mriežku.
4. Vyprázdňte a vyčistite odkvapkávaciu misku a zásobník na kávovú usadeninu.
5. Utrite vnútorný priestor spotrebiča (oblasť odkvapkávacej misky).

Čistenie mliečneho systému

→ Obrázok 6

Aby sa predišlo nánosom nečistôt, mliečny systém je nutné po každom použití čistiť.

Varovanie

Nebezpečenstvo popálenia!

Penič mlieka sa veľmi zahrieva. Dotýkajte sa iba jeho rukoväti. Po použití nechajte výpusť najskôr vychladnúť a až potom sa ho dotýkajte.

1. Naplňte pohár do polovice vodou a umiestnite doň výpusť systému.
2. Vložte do vody penič mlieka.
3. Stlačte tlačidlo **Mlieko (Milk)** a vyčistíte mliečny systém.
4. Vysuňte penič mlieka hore a ponechajte ho vychladnúť.
5. Penič mlieka rozložte na jednotlivé časti a tie potom dôkladne vyčistite.
6. Jediné časti osušte, zložte späť a vráťte do spotrebiča.

Upozornenie

- Pre predčasné ukončenie procesu stlačte znovu symbol **Mlieko (Milk)**.
- Všetky časti mliečneho systému je možné umývať v umývačke riadu. Zvyšky nánosov v mliečnom systéme po prepláchnutí je potrebné dôkladne odstrániť.

Čistenie sparovacej jednotky

→ Obrázok 4, → Obrázok 5

Dodatočne k automatickému čistiacemu programu by sa mala sparovacia jednotka pravidelne na čistenie vybrať.

Varovanie!

Na čistenie sparovacej jednotky nepoužívajte žiadne čistiace prostriedky obsahujúce ocot alebo kyselinu a neumývajte ju v umývačke riadu.

Vybratie sparovacej jednotky:

1. Vypnite spotrebič.
2. Otvorte dvierka sparovacej jednotky.
3. Vyberte zásobník na kávovú usadeninu.
4. Stlačte červenú páčku, uchopte sparovaciu jednotku za rukoväť a opatrne ju vytiahnite vpred.
5. Sparovaciu jednotku dôkladne opláchnite pod tečúcou teplou vodou.
6. Utrite vnútorný priestor spotrebiča mäkkou, vlhkou handričkou a odstráňte zvyšné nánosy kávy.
7. Sparovaciu jednotku a vnútorný priestor spotrebiča nechajte vyschnúť.

Vloženie sparovacej jednotky:

1. Uchopte sparovaciu jednotku za rukoväť.
2. Stlačte červenú páčku, umiestnite pod ňu sparovaciu jednotku a zasuňte ju až na doraz. Páčka musí počuteľne zacvaknúť.
3. Vložte späť zásobník na kávovú usadeninu a dvierka spotrebiča zavrite.

Upozornenie: Ak ste sparovaciu jednotku nevložili do spotrebiča správne, alebo ste nesprávne umiestnili odkvapkávaciu misku, nebude možné zavrieť dvierka spotrebiča.



Servisné programy

Raz za čas – presná početnosť závisí od tvrdosti vašej vody a použitia spotrebiča – sa rozsvieti tlačidlo **Calc'nClean**. Na displeji sa zobrazí hlásenie „Nutnosť spustiť funkciu Calc'nClean“.

Spotrebič by sa mal neodkladne vyčistiť či odvápniť použitím príslušného programu.

Upozornenie

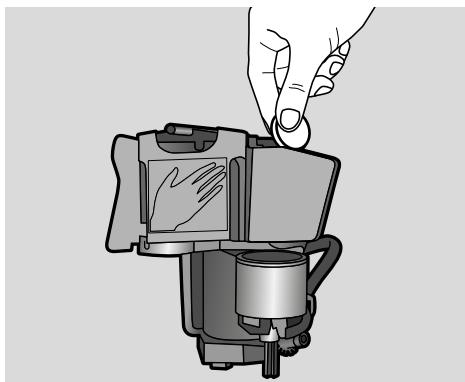
- **Upozornenie:** Ak nie je spotrebič včas vyčistený alebo odvápnený, môže dôjsť k jeho poškodeniu.
Upozornenie: Ak nie je spotrebič včas vyčistený alebo odvápnený, dôjde k jeho uzamknutiu. Na displeji sa zobrazí hlásenie „Dôjde k uzamknutiu spotrebiča“. Ak dôjde k uzamknutiu spotrebiča, spotrebič je možné znovu sprevádzkovať iba po vykonaní odvápňovacieho cyklu.
- **Varovanie!** Pre každý servisný program používajte odvápňovacie a čistiace prípravky v súlade s pokynmi v tomto návode na použitie a dodržujte (príslušné) bezpečnostné pokyny.
- Tekutiny používané v servisných programoch nekonzumujte!
- Nikdy na odvápnenie nepoužívajte výrobky obsahujúce ocot alebo kyselinu citrónovú!
- Na čistenie a odstraňovanie vodného kameňa používajte iba tablety navrhnuté s týmto cieľom špeciálne pre tento spotrebič, pričom nové balenia je možné objednať prostredníctvom nášho zákazníckeho servisu.
→ „Príslušenstvo“ na strane 10
- Nikdy nekladajte odvápňovacie tablety alebo iné prostriedky do mlynčeka.
- Servisný program nikdy neprerušujte!

- Pred spustením servisného programu vyberte, očistite a vložte späť sparovaciu jednotku. Očistite penič mlieka.
- Po ukončení servisného programu utrite ihneď spotrebič mäkkou, vlhkou utierkou, aby ste odstránili zvyšky odvápňovacieho prostriedku. Také zvyšky môžu spôsobiť tvorbu korózie.
- Nové hubky na riad môžu obsahovať soľ. Soľ môže spôsobiť tvorbu hrdze na antikorovom povrchu, preto musíte handričky pred použitím vždy riadne utrieť.
- Pokiaľ dôjde k prerušeniu servisného programu, napr. z dôvodu výpadku prúdu, postupujte podľa pokynov bodu 10 v oddiele „Calc'nClean“.

Spustenie funkcie Calc'nClean

Doba programu: cca 40 minút

1. Stlačte a držte tlačidlo **Calc'nClean** počas cca 5 sekúnd.
Rozsvieti sa symbol ☰.
2. Otvorte dverka spotrebiča, vyberte odkvapkávaciu misku a zásobník na kávový usadeninu a vyprázdnite ich.
3. Vyberte a očistite sparovaciu jednotku.
4. Umiestnite do sparovacej jednotky čistiacu tabletu Bosch a vložte sparovaciu jednotku späť.



5. Vložte späť aj odkvapkávaciu misku a zásobník na kávový usadeninu a zavrite dverka spotrebiča.
Rozsvieti sa symbol ☰.
6. Vyberte filter na vodu (ak sa používa).
7. Nalejte do prázdnej nádržky na vodu vlažnú vodu až po rysku a rozpustite v nádržke 1 odvápnovaciu tabletu značky Bosch.
8. Vložte späť nádržku na vodu a umiestnite pod výpusť veľkú nádobu (s kapacitou 1 liter).
9. Začne blikať symbol **Calc'nClean**, stlačte **Calc'nClean**.

Program sa spustí a dôjde k prepláchnutiu spotrebiča. Pulzuje tlačidlo **Calc'nClean**. Čas programu: približne 20 minút. Rozsvieti sa symbol ☰.

10. Vyprázdnite nádobu, otvorte dverka spotrebiča, vyprázdnite odkvapkávaciu misku a vložte späť.
11. Zavrite dverka spotrebiča a umiestnite pod výpusť nádobu.
Rozsvieti sa symbol ☰.

12. Vyčistite nádržku na vodu a vymeňte filter na vodu (ak sa používa).
→ Obrázok 7

13. Naplňte ju čerstvou vodou až po rysku „max“. Umiestnite opäť pod výpusť kávy nádobu.
14. Začne blikať symbol **Calc'nClean**, stlačte **Calc'nClean**.

Program sa spustí a dôjde k prepláchnutiu spotrebiča. Pulzuje tlačidlo **Calc'nClean**. Čas programu: približne 20 minút. Rozsvieti sa symbol ☰.

15. Vyprázdnite, vyčistite a vložte späť odkvapkávaciu misku a zásobník na kávový usadeninu.

Program je ukončený. Spotrebič je opäť pripravený na použitie.



Čo robiť v prípade poruchy?

Poruchy je možné obvykle ľahko vysvetliť. Predtým, ako zavoláte náš zákaznícky servis, skúste poruchu

odstrániť pomocou nasledujúcej tabuľky.

Prečítajte si a dodržujte bezpečnostné pokyny v úvode tohto návodu na použitie.

Tabuľka porúch

Problém	Príčina	Odstránenie
Spotrebič nereaguje.	V spotrebiči je porucha.	Vytiahnite sieťovú zástrčku zo zásuvky, vyčkajte 5 sekúnd a zapojte ju späť.
Kvalita kávy alebo mliečnej peny sa veľmi rôzni.	Nános vodného kameňa v spotrebiči.	Odvápnite spotrebič podľa popisu v návode.
Spotrebič neprodukuje nastavené množstvo podľa šálky. Káva vyteká iba po kvapkách alebo výdaj celkom ustane	Nastavenie mlynčeka je príliš jemné.	Nastavte hrubšie mletie kávy.
	V spotrebiči je silný nános vodného kameňa.	Odvápnite spotrebič podľa popisu v návode.
	Vo filtri na vodu je vzduch.	Namočte filter do vody, kým z neho neprestanú unikať vzduchové bublinky, potom filter vložte späť.
Nevyteká žiadna káva, iba voda.	Zásobník na kávové zrná je prázdny, alebo nebol spotrebičom rozpoznávaný.	Nasypte do zásobníka kávové zrná. Upozornenie: Spotrebič prispôsobí ďalší proces výdaja nápojov týmto kávovým zrnám.
	Sparovacia jednotka je upchatá kávou.	Vyčistite sparovaciu jednotku. → „Funkcia čistenia sparovacej jednotky“ na strane 20
	Kávové zrná nepadajú do mlynčeka (kávové zrná sú príliš mastné).	Poklepte jemne na zásobník na kávové zrná. Zmeňte prípadne druh kávových zrn. Až bude zásobník na kávové zrná prázdny, utrite ho suchou handričkou.
Káva nemá žiadnu krémovú vrstvu.	Nevhodný druh kávy.	Použite druh kávových zrn s vyšším pomerom kávy Robusta.
	Kávové zrná už nie sú čerstvé.	Použite čerstvé kávové zrná.
	Nie je zvolený správny druh mletia pre tieto kávové zrná.	Nastavte jemnejšie mletie kávy.
Káva je príliš „kyslá“.	Nastavenie mlynčeka je príliš hrubé.	Nastavte jemnejšie mletie kávy.
	Nevhodný druh kávy.	Použite tmavšie pražené kávové zrná.
Káva je príliš „horká“.	Káva je namletá príliš jemne.	Nastavte hrubšie mletie kávy.
	Nevhodný druh kávy.	Zmeňte druh kávových zrn.
Káva chutí po spálenine.	Káva je namletá príliš jemne.	Nastavte hrubšie mletie kávy.
	Nevhodný druh kávy.	Zmeňte druh kávových zrn.

sk Čo robiť v prípade poruchy?

Mlieko/nápoj s mliekom je príliš horúci. Mliečna pena je príliš riedka, spotrebič vydáva hlasitý nasávací zvuk.	V pohári alebo šálke je príliš málo mlieka.	Na penenie mlieka použite viac mlieka alebo upravte čas penenia mlieka.
Mlieko/nápoj s mliekom je príliš studený.	V pohári alebo šálke je príliš veľa mlieka.	Na penenie mlieka použite menej mlieka alebo upravte čas penenia mlieka.
Spotrebič nevydáva žiadne mlieko/mliečnu penu.	Penič mlieka je znečistený. Penič mlieka nie je dostatočne zasunutý do nádoby na mlieko.	Vyčistite penič mlieka v umývačke riadu. → „Čistenie mliečného systému“ na strane 20 Použite viac mlieka, skontrolujte, či je penič mlieka správne vložený. Výpust zasuňte do mlieka.
Filter na vodu nezostáva v správnej pozícii v nádržke na vodu.	Filter na vodu nie je správne namontovaný.	Namočte filter do vody, kým z neho neprestanú unikať vzduchové bublinky, potom filter vložte späť. Pritlačte filter na vodu pevne a priamo na nádržku na vodu.
Na vnútorné dno spotrebiča pri vyberaní odkvapkávacej misky odkvapla voda.	Odkvapkávacia miska bola vybratá príliš skôro.	Vyčkajte niekoľko sekúnd, kým po výdaji posledného nápoja vysuniete odkvapkávaciu misku.
Sparovaciu jednotku nie je možné vložiť.	Sparovacia jednotka nie je v správnej pozícii pre vybratie (napr. je aktivovaná ochrana proti mrazu).	Spotrebič znovu zapnite.
Spotrebič nefunguje, menia sa hlásenia na displeji.	Spotrebič sa nachádza v režime Demo.	Stlačte a držte tlačidlo  počas aspoň 5 sekúnd, na čo sa deaktivuje režim Demo.
Mlynček sa nespúšťa.	Teplota spotrebiča je príliš vysoká.	Vyčkajte počas 1 hodiny, kým spotrebič nevychladne.
Na displeji sa zobrazuje „Zavrite dvierka“, aj keď sú zatvorené.	Dvierka nie sú správne zatvorené. Teplota spotrebiča je príliš vysoká.	Riadne dvierka spotrebiča zavrite. Vyčkajte počas 1 hodiny, kým spotrebič nevychladne.
Na displeji sa zobrazuje: „Vyprázdnite odkvapkávaciu misku“, aj keď je už prázdna.	Po vypnutí spotrebiča nebolo rozpoznané vyprázdnenie odkvapkávacej misky.	V dobe, keď bude spotrebič zapnutý, vyberte a znovu vložte odkvapkávaciu misku.

Na displeji sa zobrazuje "Naplníte nádržku na vodu", aj keď je naplnená.	Nádržka na vodu je nesprávne vložená.	Vložte nádržku na vodu do správnej pozície.
	V nádržke na vodu sa nachádza sytená voda.	Naplníte nádržku čerstvou vodou z vodovodu.
	Vyberateľná súčiastka uviazla v nádržke.	Vyberte nádržku na vodu a riadne ju vyčistíte.
	Nový filter na vodu sa neprepláchol podľa pokynov.	Prepláchnite filter podľa pokynov a potom ho zapnite.
	Vo filtri na vodu je vzduch.	Namočte filter do vody, kým z neho neprestanú unikať vzduchové bublinky, potom filter vložte späť. → <i>Vkladanie alebo výmena filtra na vodu</i> na strane 15
Filter na vodu je starý.	Vložte nový filter na vodu.	
Na displeji sa zobrazuje „Naplníte nádržku na vodu“ a bliká ukazovateľ LED.	Nádržka na vodu nie je umiestnená v spotrebiči, alebo je umiestnená nesprávne.	Vložte nádržku na vodu do správnej pozície.
	Systém hadičiek v spotrebiči je suchý.	Naplníte nádržku čerstvou vodou z vodovodu. Nenalievajte do nej sytenú vodu.
	Vo filtri na vodu je vzduch.	Namočte filter do vody, kým z neho neprestanú unikať vzduchové bublinky, potom filter vložte späť.
Na displeji sa zobrazuje „Vyčistite sparovaciu jednotku“.	Sparovacia jednotka je znečistená.	Vyčistíte sparovaciu jednotku.
	Mechanika sparovacej jednotky nefunguje hladko.	Vyčistíte sparovaciu jednotku → <i>„Každodenná údržba a čistenie“ na strane 18</i>
Na displeji sa zobrazuje „Nesprávne napätie“.	V budove sa nachádza nesprávne napätie.	Prevádzkujte spotrebič iba pri napätí 220 V – 240 V.
Na displeji sa zobrazuje „Spotrebič nemá dostatočnú teplotu“.	Okolité teplota je príliš nízka.	Prevádzkujte spotrebič iba pri teplotách > 5 °C.
Na displeji sa zobrazuje „Reštartujte spotrebič“ a bliká ukazovateľ LED.	Sparovacia jednotka je silne znečistená, alebo ju nie je možné vybrať.	Vypnite a znovu zapnite spotrebič. Prípadne vyčistíte sparovaciu jednotku.
Na displeji sa zobrazuje „Reštartujte spotrebič“, ale neblíkajú ukazovateľ LED.	V spotrebiči je porucha.	Spotrebič reštartujte.

Pokiaľ sa vám nedarí problém vyriešiť, vždy, prosím, kontaktujte našu zákaznícku linku. Telefónne čísla nájdete na zadnej strane tohto návodu na použitie.

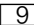



Zákaznícky servis

Technické údaje


Sieťové pripojenie (napätie – frekvencia)	220–240 V ~, 50/60 Hz
Menovitý výkon	1300 W
Maximálny tlak statického čerpadla	15 barů
Maximálna kapacita nádrčky na vodu (bez filtra)	1.3 l
Maximálna kapacita zásobníka na kávové zrná	≈ 250 g
Dĺžka sieťového kábla	100 cm
Rozmery (V × Š × H)	37.3 x 24.9 x 42.8 cm
Hmotnosť (vlastná)	cca 8–9 kg
Druh mlynčeka	Keramika / ocel

E-Nr. a FD

Pri vyžiadaní servisnej služby uvedte, prosím, označenie produktu E-Nr. a výrobné číslo FD, aby sme vám mohli správne poradiť. Tieto údaje nájdete na typovom štítku . (→ Obrázok )

Aby ste v prípade potreby nemuseli dlho hľadať, môžete si údaje o svojom spotrebiči a telefónne číslo zákaznickeho servisu zapísať tu.

E-Nr.	<input type="text"/>	FD	<input type="text"/>
-------	----------------------	----	----------------------

Zákaznícky servis 

Kontaktné informácie k zákaznickemu servisu nájdete na zadnej strane tohto návodu na použitie.

Záruka

Na tento spotrebič sa vzťahujú záručné podmienky stanovené zastúpením v danom štáte. Podrobnosti o týchto podmienkach je možné získať u predajcu, u ktorého ste spotrebič zakúpili. Pre reklamácie v záručnej lehote je nutné predložiť doklad o kúpe.

Zmeny sú vyhradené.



BRITA INTENZA



BOSCH

sk Návod na použitie



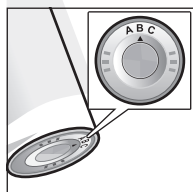
Vážení milovníci kávy,

pri príprave aromatizovanej kávy zohráva dôležitú úlohu použitá voda. Každá šálka kávy obsahuje minimálne 98 % vody. Preto vám pre optimálne rozvinutie vône, ako aj pre maximálnu ochranu vášho spotrebiča pred usadzovaním vodného kameňa odporúčame používanie špeciálnych tabliet na filtrovanie vody určených pre váš spotrebič.



Používaním tabliet na filtrovanie vody BRITA INTENZA sa z vami používanej vody z vodovodu, okrem zníženia množstva vodného kameňa, odfiltrujú aj látky narúšajúce vôňu a chuť nápoja, ako napr. chlór.

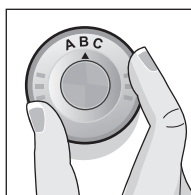
Keďže množstvo vodného kameňa vo vode má značný vplyv na vôňu, ako aj konzistenciu vašej kávy, na spodnej strane tabliet na filtrovanie vody BRITA INTENZA je umiestnený vonný krúžok. Otočením krúžku môžete nastaviť optimálny stupeň vône (A, B alebo C) pre vami používanú vodu z vodovodu.



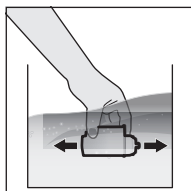
Pre určenie optimálneho nastavenia vonného krúžku použite prosím priložené testovacie pásky.

- 1 Vonný pásik ponorte na 10 s do vody z vodovodu a po cca. 1 minúte ho vytiahnite a pozrite sa na výsledok.
- 2 Teraz porovnajzte stupne tvrdosti vody:
 - Stupeň 1 a 2 – nastavenie krúžku A
 - Stupeň 3 – nastavenie krúžku B
 - Stupeň 4 – nastavenie krúžku C
- 3 Prosím označte zistený výsledok pre ďalšiu výmenu filtra do poľa.

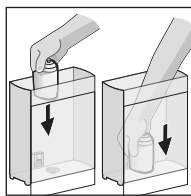
Manipulácia s tabletou na filtrovanie vody BRITA INTENZA je veľmi jednoduchá, postupujte nasledovne:



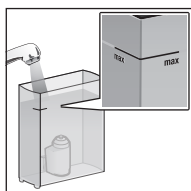
Nastavte vonný krúžok na spodnej strane tablety na filtrovanie vody na želaný stupeň.



Zatlačte tabletu na filtrovanie do studenej vody a jemne ňou kývajte, aby ste rozptýlili všetky vzduchové bubliny.




Nakoniec tabletu na filtrovanie vody pevne manuálne upevnite do nádržky na vodu (ak je k dispozícii, použite lyžičku na prášok).



Teraz vytiahnite nádržku na vodu a naplňte ju až po označenie „max“ studenou vodou.

Dôležité: Tableta na filtrovanie vody BRITA INTENZA sa musí vypláchnuť vodou pred prvým varením kávy alebo espressa. Prosím prečítajte si postup v návode na použitie.

Po zobrazení príkazu na displeji „Vymeňte vodný filter“, alebo najneskôr do 2 mesiacoch sa vyčerpá účinnosť tablety. Prosím z hygienických dôvodov vymeňte tabletu na filtrovanie vody BRITA INTENZA a tým sa zabráni zanášaniam spotrebiča vodným kameňom (spotrebič sa môže poškodiť). Pri každej výmene tablety prosím zopakujte vymenované kroky uvedené v príručke.

 Spotrebovanú tabletu na filtrovanie vody BRITA INTENZA môžete vyhodit' ako súčasť domového odpadu. V prípade ďalších otázok kontaktujte prosím priamo zákaznícky servis.

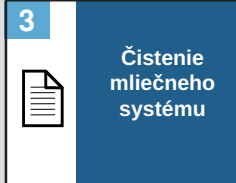
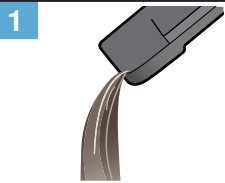
Náhradné tablety je možné zakúpiť v obchode alebo prostredníctvom nášho zákazníckeho servisu.

Dôležité: Je nevyhnutné, aby ste si prečítali kapitolu o vodnom filtri v návode na použitie a tým sa zoznámili s jednotlivými nastaveniami spotrebiča. Pred spustením servisných programov napr. „Čistenie“ alebo „Odstránenie vodného kameňa“ je potrebné odstrániť filtračnú tabletu.

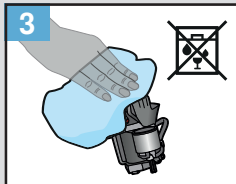
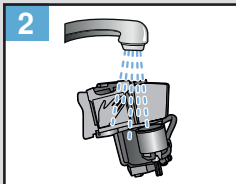
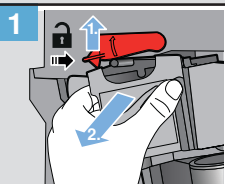
Dôležité pokyny:

- Náhradné filtračné tablete uložte vždy v originálnom obale na studenom a suchom mieste.
- Tablety na filtrovanie vody BRITA INTENZA sa smú používať iba vo vode z vodovodu, ktorá už bola upravená vodárňami. Táto pitná voda je neustále kontrolovaná a spĺňa zákonné požiadavky na kvalitu pitnej vody.
V prípade príkazu na prevarenie vody z vodovodu z úradných miest sa musí prevariť aj voda filtrovaná pomocou tabliet BRITA.
Po ukončení príkazu na prevarenie vody by sa mal celý kávovar vyčistiť a mala by sa použiť nová filtračná tableta.
- Filtrujte iba studenú vodu.
- Nádržku na vodu pravidelne čistite.
- Myslite na to, že sa vo všeobecnosti odporúča prevariť vodu z vodovodu pre určité skupiny osôb (napr. osoby s oslabenou imunitou). Toto platí aj pre filtrovanú vodu.
- Pokyny pre osoby s ochorením obličiek alebo pacientov na dialýze: Počas filtračného procesu môže dôjsť k ľahkému zvýšeniu množstva draslíka. Ak máte ochorenie obličiek a/alebo musíte dodržiavať špeciálnu diétu so zameraním na draslík, odporúčame vám poradiť sa pred používaním spotrebiča s vaším lekárom.
- Ak nebudete váš kávovar dlhšie používať (napr. ak ste na dovolenke), odporúčame vám vyliat' zostatkovú neprefiltrovanú vodu a ponechať tabletu na filtrovanie vody v nádržke na vodu. Pred opätovným použitím kávovaru vytiahnite tabletu na filtrovanie vody z nádržky na vodu, vyčistite ich a zopakujte postup prepláchnutia tablety na filtrovanie vody podľa návodu na použitie.
- Myslite na to, že voda je potravinou. Prosím vodu v nádržke spotrebujte do 1 dňa.
- Prosíme o pochopenie pre odmietnutie akékoľvek ručenia a záruky, ak nedodržíte naše odporúčania k použitiu a výmene tablety na filtrovanie vody BRITA INTENZA.

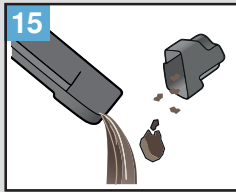
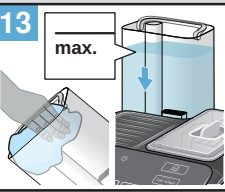
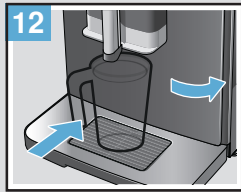
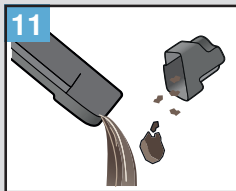
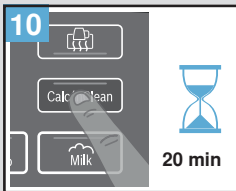
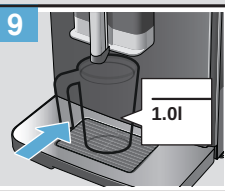
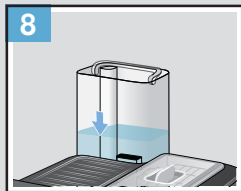
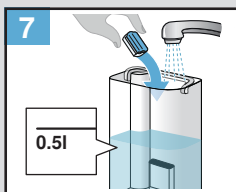
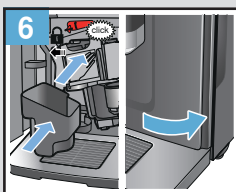
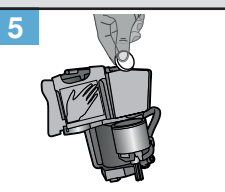
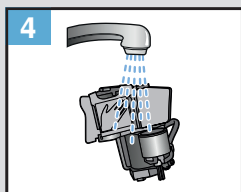
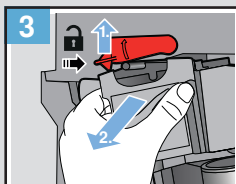
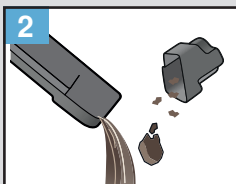
Každodenné čistenie



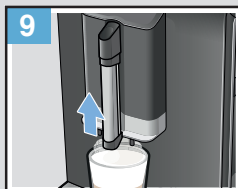
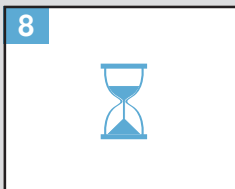
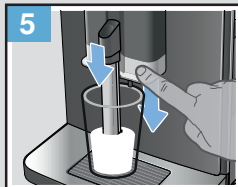
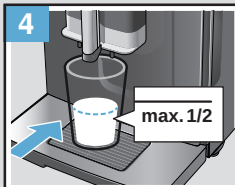
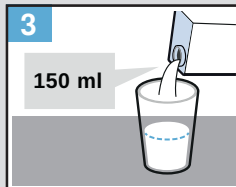
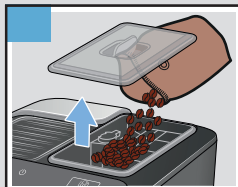
Týždenné čistenie



Funkcia Calc 'n' clean ≈ 40 min

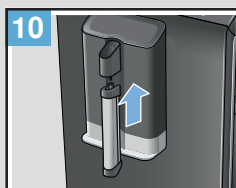
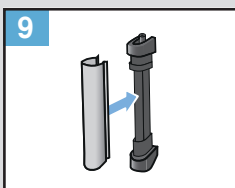
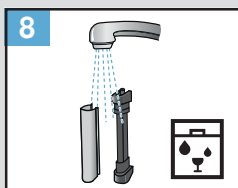
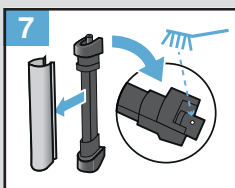
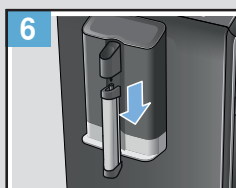
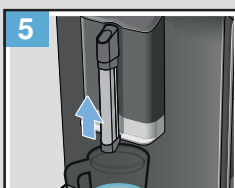
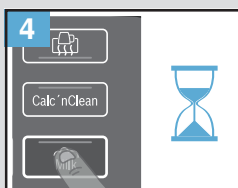
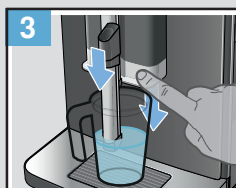
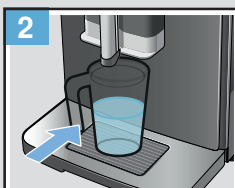


Na príklad Latte Macchiato



Čistenie mliečného systému

≈ 2 min



**BOSCH**

Stvorené pre život

Záručný list

firmy BSH domácí spotřebiče s.r.o.

2 rokyzáruka od výrobcu
na všetky spotrebiče

Dovozca: BSH domácí spotřebiče s.r.o.

Radlická 350

158 00 Praha 5

Výrobok:	Produktové číslo: E-Nr.
	Poradové číslo: FD
Dátum predaja, pečiatka, podpis	Dátum montáže, pečiatka, podpis

Predajca je povinný úplne a čitateľne vyplniť všetky požadované údaje v záručnom liste v deň predaja spotrebiča. Neoddeliteľnou súčasťou tohto záručného listu je daňový doklad o predaji výrobku.

Záručný list je dokladom práv spotrebiteľa v zmysle Občianskeho zákonníka. Je súčasťou výrobku s výrobným číslom uvedeným na prednej strane tohto záručného listu, zvlášť v prípadoch dlhších než zákonom daná záručná lehota je záručný list jedným z dokázateľných prostriedkov práv užívateľa. Je v záujme spotrebiteľa, aby si skontroloval správnosť a úplnosť všetkých uvedených údajov, ako i to, či dostal od predajcu záručný list so správnym označením pre uvedený druh výrobku.

Odporúča sa, aby výrobky montoval a uviedol do prevádzky autorizovaný servis, ktorý poskytuje záruku odbornej montáže, predvedenie a preskúšanie výrobku.

Montáž a inštalácia spotrebiča musí byť vykonaná v súlade s vyhláškou ÚBP SR č. 718/2002 Z. z. súvisiacich predpisov a noriem v platnom znení.

Pred montážou výrobku je nutné, aby boli splnené všetky podmienky pre pripojenie na inžinierske siete podľa platných noriem a podľa návodu na použitie.

Zápisy o uskutočnených opravách:

Dátum objed. opravy	Dátum dokončenia	Číslo oprav. listu	Stručný opis poruchy

Upozornenie pre predajcov

Predajca je povinný dať zákazníkovi platný doklad o predaji, kde bude uvedený dátum predaja a označenie spotrebiča, a súčasťou dokladu o kúpe tovaru je správne a úplne vyplnený záručný list v deň predaja výrobku. V prípade predpredajnej reklamácie je potrebné predložiť riadne vyplnený reklamačný protokol.

Záručné podmienky

- na výrobok sa poskytuje záručná lehota **24 mesiacov** odo dňa zakúpenia výrobku kupujúcim
- spotrebiteľ je oprávnený chybu vytknúť do šiestich mesiacov od jej zistenia, najneskôr však do uplynutia záručnej lehoty
- pri reklamácií je podmienkou predložiť platný daňový doklad o kúpe výrobku (napr. pokladničný blok, faktúru a pod.)
- ak je výrobok používaný na iný než výrobcom stanovený účel alebo je výrobok používaný v rámci predmetu obchodnej činnosti, poskytuje sa záručná lehota 6 mesiacov odo dňa zakúpenia, keďže spotrebiče sú určené výhradne na použitie v domácnosti
- za chybu výrobku sa nepovažuje jeho nadmerné opotrebovanie a z toho vyplývajúce absencie niektorých pôvodných vlastností, ktoré boli spôsobené napr. zanedbaním bežnej údržby, čistenia, nadmerným používaním výrobku
- záručná lehota neplynie počas obdobia, keď kupujúci nemôže užívať tovar pre jeho chyby, za ktoré zodpovedá predávajúci
- ak nebude zistená žiadna porucha, na ktorú sa vzťahuje bezplatná záručná oprava, alebo bude zistená porucha nezavinená výrobcom, hradí náklady spojené s vyslaním servisného technika osoba, ktorá uplatnila nárok na túto opravu
- záručné opravy vykonávajú autorizované servisné strediská podľa zoznamu uvedeného v tomto záručnom liste

Právo na bezplatnú opravu výrobku na náklady BSH domáci spotrebiče s.r.o., organizačná zložka Bratislava, zaniká, ak:

- je nečitateľný výrobný štítok alebo na výrobku chýba,
- údaje na doklade o predaji sa líšia od údajov uvedených na výrobnom štítku spotrebiča,
- výrobok bol namontovaný v rozpore s návodom na montáž, prípadne nebol dodržaný súlad s platnými STN alebo s návodom na obsluhu,
- výrobok bol neodborne namontovaný alebo nebol uvedený do prevádzky organizáciou oprávnenou v zmysle vyhlášky ÚBP SR č. 718/2002 Z. z., platí pre plynové spotrebiče a spotrebiče s elektrickým napájaním 400 V, ako i pre spotrebiče dodávané bez elektrického kábla, prípadne bez elektrickej koncovky,
- bola vykonaná konštrukčná zmena alebo zásah do výrobku neoprávnenou osobou,
- porucha na výrobku vznikla použitím neoriginálnych náhradných dielov alebo príslušenstva,
- ide o poškodenie: mechanické, nadmernou záťažou, v dôsledku vodného kameňa, neodborného zapojenia, živelnou pohromou, vonkajšími vplyvmi a pod.

Vyhĺasenie o hygienickej neškodnosti výrobku

Všetky výrobky distribuované spoločnosťou BSH domáci spotrebiče s.r.o., organizačná zložka Bratislava, prichádzajúce do styku s potravinami **spĺňajú požiadavky** o hygienickej neškodnosti podľa **európskej normy EC 1935/2004**. Toto vyhlásenie sa vzťahuje na všetky výrobky prichádzajúce do styku s potravinami uvedené v aktuálnom cenníku BSH domáci spotrebiče s.r.o., organizačná zložka Bratislava.

Symbol uvedený na výrobku alebo jeho obale upozorňuje na to, že výrobok po skončení jeho životnosti nepatrí k bežnému domácejmu odpadu, ale ho treba odovzdať do špeciálnej zberne odpadu na recyklovanie elektrických alebo elektronických spotrebičov.

Vašou podporou správnej likvidácie pomáhate opäť získať cenné suroviny a chrániť tak životné prostredie. Ďalšie informácie o recyklovaní tohto výrobku získate na miestnom úrade, v zberni odpadu alebo v združení Envidom, ktoré zabezpečuje zber, prepravu, spracovanie, recykláciu a ekologické zneškodňovanie elektroodpadu v zmysle zákona.



Uistenie dovozcu o vydaní vyhlásenia o zhode

Vážený zákazník,

Podľa zákona č. 264/1999 Z. z. Vás uistujeme, že na všetky výrobky distribuované spoločnosťou BSH domáci spotrebiče s. r. o. našim obchodným partnerom, bolo vydané prehlásenie o zhode v zmysle zákona č. 264/1999 Z. z. a príslušných nariadení vlády. Toto uistenie dovozcu o vydaní prehlásenia o zhode sa vzťahuje na všetky výrobky vrátane plynových spotrebičov, ktoré sú obsiahnuté v aktuálnom cenníku firmy BSH domáci spotrebiče s. r. o.

Kontakt na servis domácich spotrebičov BOSCH

Dodávateľ:

BSH domácí spotřebiče s.r.o. – organizačná zložka Bratislava

BSH domácí spotřebiče s.r.o.
Radlická 350
158 00 Praha 5

Príjem opráv:

Tel.: +421 244 450 808
Email: **opravy@bshg.com**

Objednávky príslušenstva a náhradných dielov:

Tel.: +421 244 452 041
Email: **dily@bshg.com**

Zákaznícke poradenstvo:

Tel.: +421 244 452 041
Email: **bosch.spotrebice@bshg.com**

Aktuálne informácie o servise nájdete na internetových stránkach **www.bosch-home.com/sk**.

Tu máte možnosť si dojednať opravu pomocou online formulára.

