

Návod k použití

MSM 88190

MSM88190



4 242002 1764399

Srdčně blahopřejeme k zakoupení Vašeho nového spotřebiče od společnosti BOSCH. Zakoupením jste se rozhodli pro moderní, kvalitní domácí spotřebič. Další informace o našich produktech najdete na naší internetové stránce.

Obsah

Pro Vaši bezpečnost	2
Popis spotřebiče	4
Ovládání	4
Čištění	5
Odstraňování problémů	5
Recepty a tipy	5
Pokyny k likvidaci	6
Záruční podmínky	6

Pro Vaši bezpečnost

Před použitím si tento návod pečlivě prostudujte, tak získáte důležité bezpečnostní pokyny a pokyny k ovládání pro tento spotřebič.

Nedodržení instrukcí pro správné použití spotřebiče vylučuje ručení výrobce za škody, které z toho vyplnou.

Tento spotřebič je určen pro zpracování běžných množství v domácnosti nebo v podobném prostředí, nikoliv pro komerční účely. Použití podobné domácímu obsahuje např. použití v kuchyňkách pro zaměstnance obchodů, kanceláří, zemědělských a jiných obchodních provozů, stejně jako používání hosty v penzionech, malých hotelech a v podobných ubytovacích zařízeních. Spotřebič používejte jen pro zpracování množství a v časech běžných v domácnosti.

Spotřebič je vhodný jen k drcení, resp. míchání potravin. Nesmí se používat ke zpracování jiných předmětů, resp. substancí. Návod k použití dobře uschovejte. Při předání spotřebiče další osobě přiložte také tento návod.

Všeobecné bezpečnostní pokyny

Nebezpečí zasažení elektrickým proudem

Děti mladší 8 let nesmí tento spotřebič používat, starší děti jej smí používat pod dozorem.

Spotřebič a přívodní kabel nenechávejte v blízkosti dětí.

Spotřebiče mohou používat osoby se sníženými fyzickými, sensorickými nebo mentálními schopnostmi nebo s nedostatkem zkušeností a znalostí, jen pokud jsou pod dohledem nebo byly o bezpečném použití spotřebiče poučeny a pochopily rizika, která z použití vyplývají. Děti si nesmí se spotřebičem hrát.

Spotřebič připojujte a provozujte jen podle údajů na typovém štítku. K použití jen v uzavřených prostorech. Spotřebič používejte jen tehdy, když není poškozený kabel ani spotřebič.

Spotřebič odpojte od přívodu elektřiny, vždy když se od něj vzdálíte, před složením, rozložením nebo čištěním.

Přívodní kabel netahejte přes ostré hrany nebo horké plochy. Pokud je přívodní kabel tohoto spotřebiče poškozen, musí jej z bezpečnostních důvodů vyměnit výrobce nebo jeho zákaznický servis, anebo podobně kvalifikovaná osoba. Opravy na spotřebiči smí provádět jen náš zákaznický servis.

Bezpečnostní pokyny pro tento spotřebič

Nebezpečí poranění

Nebezpečí zasažení elektrickým proudem

Tyčový mixér nepoužívejte s mokřýma rukama ani jej neprovodujte naprázdno. Spotřebič neponořujte do tekutiny nad spojovacím místem mixovací nohy - základní spotřebič. Základní spotřebič nikdy neponořujte do tekutiny ani jej nemyjte v myčce nádobí.

Při zpracovávání horkých tekutin buďte opatrní.

Tekutiny mohou během zpracování vystříknout.

Mixovací nohu nikdy nestavějte na horké povrchy ani ji nepoužívejte v příliš horkých tekutinách. Horké mixované pokrm s mixérem nechte před zpracováním vychladnout na 80°C nebo méně! Při použití tyčového mixéru ve varné nádobě nejdříve nádobu odeberte z varné plochy. Mixér provozujte jen s originálním příslušenstvím. Nástroje nasazujte nebo sundávejte jen v klidovém stavu spotřebiče.

Doporučujeme spotřebič nechávat zapnutý déle, než je potřebné ke zpracování mixovaných potravin.

Mixovací pohár není vhodný pro použití v mikrovlnce.

Nebezpečí poranění o ostrý nůž/ rotující pohon!

Nikdy nesahejte na nůž v mixovací noze.

Nůž nikdy nečistěte holýma rukama.

Používejte kartáč.

V tomto návodu k použití jsou popsány různé modely. Na stranách s obrázky se nachází přehled různých modelů (**Obrázek C**).

Popis spotřebiče

Prosím, otevřete strany s obrázky.

Obrázek **A**

1 Základní spotřebič

2 Síťový kabel

3 Regulace počtu otáček

Pracovní rychlost je plynule nastavitelná mezi nejnižším (●) a nejvyšším (12) počtem otáček (jen ve spojení s tlačítkem **4a**).

4 Zapínací tlačítko

a Regulovatelná rychlost (s regulací počtu otáček **3**)

b Turbo-rychlost ponorného mixéru je zapnutá tak dlouho, dokud je stisknuto zapínací tlačítko (**a** nebo **b**).

Turbo-rychlost se používá pro univerzální drtič (pokud je součástí dodávky).

5 Odjišťovací tlačítka

Pro vyjmutí mixovací nohy stiskněte obě tlačítka současně.

6 Mixovací noha

Nasadte mixovací nohu a nechte ji zapadnout.

7 Nůž mixovací nohy

8 Mixovací nádoba

Mixování v mixovací nádobě zabraňuje vystříknutí mixovaných potravin.

9 Víko

Nasadte víko k uchování zpracovaných potravin v mixovací nádobě.

Podle modelu:

10 Metla pro šlehání sněhu s převodovkou

11 Nástavec na přípravu pyré s převodovkou

12 Univerzální drtič XL s víkem

13 Univerzální drtič L s víkem a nožem na led „Ice-Crush“

14 Multifunkční příslušenství s nástroji

Pokud není univerzální drtič součástí dodávky, můžete si jej objednat přes zákaznický servis (objednací číslo 753122).

S univerzálním drtičem využijete plný výkon spotřebiče u přípravy medové pomazánky na chleba (s dodržením údajů v receptu).

Recept najdete v návodu k použití univerzálního drtiče. Po práci nasadte víko k uchování zpracovaných potravin v mixovací nádobě.

Ovládání

Spotřebič je vhodný k mixování majonéz, omáček, míchaných nápojů, dětské výživy, vařeného ovoce nebo zeleniny. K mixování polévek.

K sekání syrových potravin (cibule, česnek, bylinky, ...) používejte univerzální drtič!

K práci se doporučuje použití mixovací nádoby, která je součástí dodávky. Je možné používat i jiné vhodné nádoby.

Pozor!

Dno používané nádoby nesmí mít žádné vyvýšeniny nebo výběžky.

- Před prvním použitím vyčistěte všechny části.

Obrázek B

- Síťový kabel zcela odviňte.
- Mixovací nohu nasadte na základní spotřebič a zajistěte.
- Zasuňte síťovou zástrčku.
- Potravinu vložte do mixovací nádoby nebo jiné vysoké nádoby.

i Tyčový mixér funguje lépe, pokud je spolu s mixovanými potravinami v nádobě také tekutina.

- Regulátorem počtu otáček nastavte požadovaný počet otáček (Obrázek **B**-5). U tekutin, horkých mixovaných potravin a pro vmíchávání (např. mšlí v jogurtu) se doporučuje, použít nižší počet otáček. Vyšší počet otáček se doporučuje ke zpracování tuhých potravin.

- Tyčový mixér a nádobu pevně držte.
- Tyčový mixér zapnete zatlačením na požadované zapínací tlačítko.

i Při zapnutí tyčového mixéru držte mírně nakloněný, abyste zabránili „přísátí“ na dno mixovací nádoby. Tyčový mixér je zapnutý tak dlouho, jak dlouho je zmáčkáno zapínací tlačítko.

- i** Abyste zabránili vystříknutí mixovaných potravin, zapínací tlačítko stiskněte až po vložení mixovací nohy do mixovaných potravin. Tyčový mixér vypněte až po vyndání z nádoby.

- Po dokončení uvolněte zapínací tlačítko.

Po práci:

- Vytáhněte síťovou zástrčku.
- Stiskněte odjišťovací tlačítka a mixovací nohu sundejte ze základního spotřebiče.

Čištění



Důležité upozornění

Spotřebič nevyžaduje údržbu. Pečlivé čištění chrání spotřebič před poškozením a udržuje jeho funkčnost.



Nebezpečí zasažení elektrickým proudem

Základní spotřebič nikdy neponožujte do tekutiny ani jej nemyjte v myčce nádobí. Předtím, než začnete s čištěním, vytáhněte síťovou zástrčku! Nepoužívejte žádné parní čističe!

Pozor!

Povrchy by se mohly poškodit. Nepoužívejte žádné drhnoucí čisticí prostředky.

- i** Při zpracovávání např. červeného zelí nebo karotky vznikají zabarvení na umělohmotných částech, která lze odstranit s pár kapkami jedlého oleje.

- Vytáhněte síťovou zástrčku!
- Základní spotřebič vyčistěte jen vlhkým hadříkem a následně utřete dosucha.
- Mixovací nádobu a víko je možné čistit v myčce nádobí.
- Mixovací nohu vyčistěte v myčce nádobí nebo kartáčem pod tekoucí vodou.
- Mixovací nohu nechte vyschnout ve svislé poloze (nůž mixovací nohy směrem nahoru), aby mohla proniknutá voda vytéct.

Upozornění:

Pro spotřebiče se spirálovým kabelem: Kabel nikdy nenavíjejte kolem přístroje!

Odstraňování problémů

Závada	Náprava
Spotřebič se během používání vypne.	Je aktivována pojistka proti přetížení. <ul style="list-style-type: none">• Spotřebič vypněte a vytáhněte síťovou zástrčku.• Spotřebič nechte cca 1 hodinu vychladnout, aby se deaktivovala pojistka proti přetížení.• Spotřebič znovu zapněte.

Pokud nebude možné závadu odstranit, obraťte se prosím na zákaznický servis.

Recepty a tipy

Majonéza

1 vejce (žloutek i bílek)
1 polévková lžíce hořčice
1 polévková lžíce citronové šťávy nebo octa
200-250 ml oleje
sůl, pepř podle chuti

Všechny suroviny musí mít stejnou teplotu!

- Suroviny vložte do mixovací nádoby.
- Tyčový mixér postavte na dno mixovací nádoby a zapněte (turbo- rychlost) a suroviny míchejte, dokud nedosáhnete správné konzistence.
- Zapnutý mixér pomalu zvedejte až k hornímu okraji směsi a poté ho opět ponožte. Takto pokračujte, dokud majonéza není hotová.

Tip: Podle tohoto receptu můžete připravit také majonézu pouze se žloutkem. V tomto případě však použijte pouze poloviční množství oleje.

Zeleninová polévka

300 g brambor
200 g mrkve
1 malý kousek celeru
2 rajčata
1 cibule
50 g másla
2 l vody
sůl, pepř podle chuti

- Oloupejte a odpeckujte rajčata.
- Očištěnou a omytou zeleninu nakrájejte na kousky a poduste v horkém másle.

- Přidejte vodu a osolte.
- Všechno nechte vařit 20-25 minut.
- Hrncem odstavte ze sporáku.
- Polévku mixérem promixujte.
- Dochutte solí a pepřem.

Těsto na palačinky

250 ml mléka

1 vejce

100 g mouky

25 g rozpuštěného vychladnutého másla

- Všechny přísady dejte v uvedeném pořadí do nádoby a vypracujte mixováním na hladké těsto.

Mléčné mixované nápoje

1 sklenice mléka

6 velkých jahod

nebo

10 malin nebo

1 banán (nakrájený na kolečka)

- Přísady vložte do nádoby a mixujte.
- Podle chuti přidejte cukr.

Tip: K mléčnému šejku přidejte jeden kopeček zmrzliny nebo přidejte velmi studené mléko.

Pokyny k likvidaci



Tento spotřebič je označen v souladu s evropskou směrnicí 2012/19/EG, která se týká starých elektrických a elektronických zařízení (waste electrical and electronic equipment - WEEE).

Směrnice stanovuje rámcové podmínky pro zpětný odběr a recyklaci starých spotřebičů platné po celé Evropské unii.

O aktuálních možnostech likvidace se informujte u svého specializovaného prodejce nebo na městské správě.

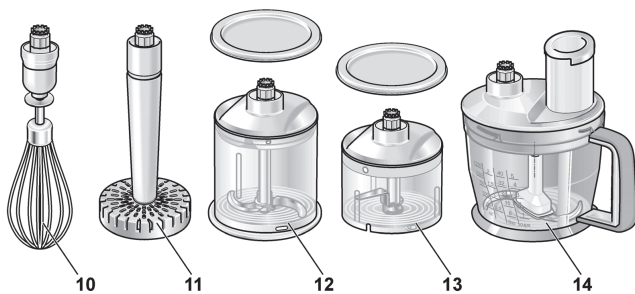
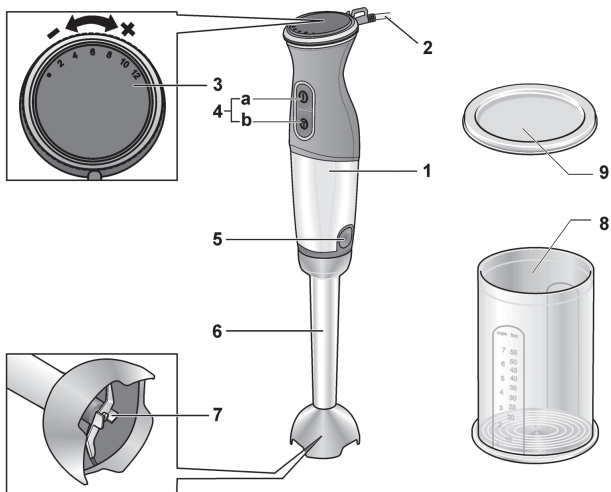
Záruční podmínky

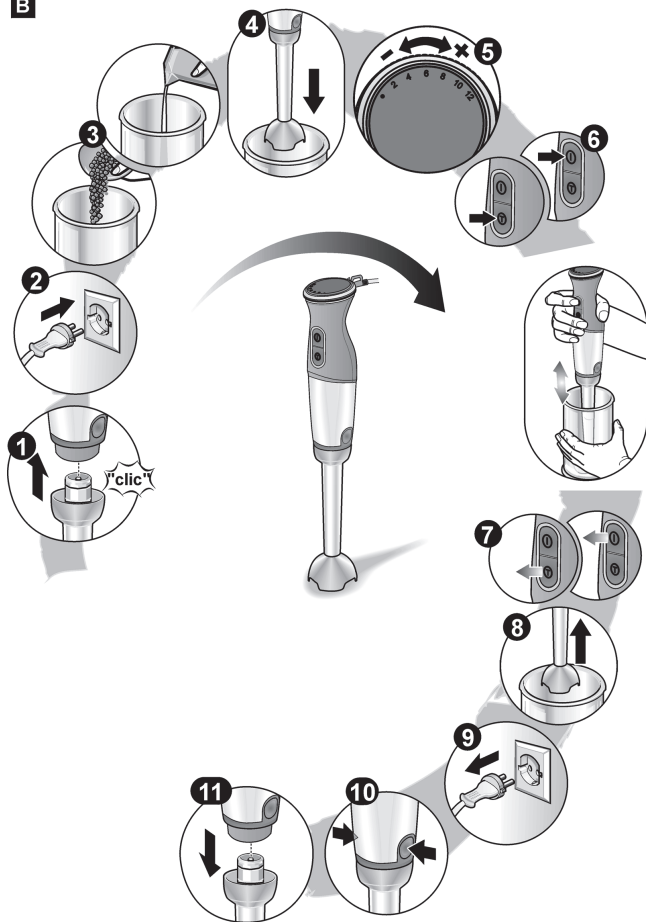
Pro tento spotřebič platí záruční podmínky příslušné země. Záruční podmínky si můžete kdykoliv vyžádat prostřednictvím specializované prodejny, kde byl spotřebič zakoupen, nebo přímo u našeho obchodního partnera. Záruční podmínky pro Česko a adresy naleznete na zadní straně záručního listu. Kromě toho jsou záruční podmínky uvedené také na internetové adrese. Bezplatný záruční servis je možno poskytnout jen v případě, je-li předložen vyplněný záruční list nebo jiný doklad o zakoupení.







Změny jsou vyhrazeny.




Deklarovaná hodnota emise hluku tohoto spotřebiče je 63 dB (A), což představuje váženou hladinu akustického výkonu L_{wa} vzhledem k referenčnímu akustickému výkonu 1pW.

Případné technické změny, tiskové chyby a odlišnosti ve vyobrazení jsou vyhrazeny bez upozornění. Aktuální návod najdete na webových stránkách www.bosch-home.com/cz

A

B

C						
MSM87110	X	X				
MSM87130	X	X	X			
MSM87140	X	X				
MSM87160	X	X	X			
MSM87165	X	X	X	X		
MSM87180	X	X	X			
MSM88110	X	X				X
MSM88190	X	X	X		X	X

					
MSM87110					
MSM87130					
MSM87140	X				
MSM87160	X				
MSM87165	X				
MSM87180	X		X		
MSM88110					
MSM88190		X			

Ujištění dovozce o vydání prohlášení o shodě

Vážený zákazníku,

dle § 13, odst.5 zákona č.22/97 Sb. Vás ujišťujeme, že na všechny výrobky distribuované společností BSH domácí spotřebiče s.r.o. našim obchodním partnerům bylo vydáno prohlášení o shodě ve smyslu zákona č. 22/97 Sb a nařízení vlády č.168/1997 Sb., 169/1997 Sb. a 177/1997 Sb. a příslušných nařízení vlády.

Toto ujištění dovozce o vydání prohlášení o shodě se vztahuje na všechny výrobky včetně plynových spotřebičů, které jsou obsaženy v aktuálním ceníku firmy BSH domácí spotřebiče s.r.o.

Prohlášení o hygienické nezávadnosti výrobků

Všechny výrobky distribuované společností BSH domácí spotřebiče s.r.o. a přicházející do styku s potravinami splňují požadavky o hygienické nezávadnosti dle zákona č.258/2000 Sb., vyhlášky 38/2001 Sb. Toto prohlášení se vztahuje na všechny výrobky přicházející do styku s potravinami uvedené v aktuálním ceníku firmy BSH domácí spotřebiče s.r.o.

Záruční podmínky

Na tento uvedený výrobek je poskytována záruční lhůta 24 měsíců (ode dne prodeje).

Základním průkazem práv spotřebitele ve smyslu Občanského zákoníku je pořizovací doklad (paragon, faktura, leasingová smlouva ap.). Pokud byl při prodeji vydán záruční list, je tento součástí výrobku s výrobním číslem uvedeným na přední straně tohoto záručního listu. Zejména v případech delší než zákonné záruční lhůty je proto záruční list jediným průkazným dokladem práv uživatele pro uznání prodloužené záruky. Ve vlastním zájmu ho proto uschovejte. Nedílnou součástí záručního listu je doklad o pořízení (paragon, faktura, leasingová smlouva apod.) Pro případ prodloužené záruční lhůty z důvodu dříve provedených oprav je nutno předložit i opravní listy z těchto oprav.

Bezplatný záruční servis je možno poskytnout jen v případě předložení pořizovacího dokladu nebo v případě prodloužené záruky i vyplněného záručního listu (musí obsahovat druh spotřebiče, typové označení, výrobní číslo, datum prodeje a označení prodávajícího v souladu s § 620 odst. 3 Občanského zákoníku). Záruční list vyplňuje prodejce a je v zájmu spotřebitele zkontrolovat správnost a úplnost uvedených údajů. Záruční list je platný pouze v originálu, na kopie nebude brán zřetel.

Záruční oprava se vztahuje výhradně na závady, které vzniknou průkazně v době platné záruční lhůty, a to vadou materiálu nebo výrobní vadou. Takto vzniklé závady je oprávněn odstranit pouze autorizovaný servis. Uplatnit záruku může spotřebitel u autorizovaného servisu nebo v prodejně, kde byl spotřebič zakoupen. Zvolí-li spotřebitel jiný, než nejbližší autorizovaný servis, bude na něm, aby nesl v souvislosti s tím zvýšené náklady.

Ze záručních oprav jsou vyloučeny zejména tyto případy:

- výrobek byl instalován nebo používán v rozporu s návodem k obsluze, příp. s návodem na montáž
- údaje na záručním listu nebo dokladu o zakoupení se liší od údajů na výrobním štítku spotřebiče
- při chybějícím nebo poškozeném výrobním štítku spotřebiče
- je-li výrobek používán k jinému než výrobcem stanovenému účelu - spotřebič je určen k používání v domácnosti.
- záruka neplatí, je-li výrobek používán k profesionálním nebo komerčním účelům
- mechanické poškození (závady vzniklé při přepravě)
- poškození vzniklá nepozorností, živelnou pohromou nebo jinými vnějšími vlivy (např. vyššími napětím v elektrorozvodné síti, extrémně tvrdou vodou apod.)
- neodborným zásahem, nepovolenými konstrukčními změnami nebo opravou provedenou neoprávněnou osobou
- běžná údržba nebo čištění, instalace, programování, kontrola parametrů výrobku
- opotřebení vniklé používáním spotřebiče

Rozšířená záruka nad rámec zákona

U spotřebičů (pračky, myčky) sériově vybavených systémem Aqua-Stop (patent fy BSH) je výrobcem poskytnuta záruka na škody způsobené chybou tohoto systému. Na tyto škody poskytneme náhradu soukromému spotřebiteli a to po celou dobu životnosti spotřebiče.

Upozornění pro prodejce

Prodejce je povinen dát zákazníkovi platný prodejní doklad, kde bude uvedeno datum prodeje a označení spotřebiče a na požádání zákazníka je povinen vystavit správně a úplně vyplněný záruční list v den prodeje výrobku. Při případné předprodejní reklamaci je třeba předložit řádně vyplněný reklamační protokol.

„Spotřebič není určený pro používání osobami (včetně dětí) se sníženými fyzickými, smyslovými a nebo mentálními schopnostmi, a nebo s nedostatkem zkušeností a vědomostí, pokud jim osoba zodpovědná za jejich bezpečnost neposkytne dohled a nebo je nepoučila o používání spotřebiče.“

Kontakt na servis domácích spotřebičů BOSCH

BSH domácí spotřebiče, s.r.o.

Pekařská 695/10b

155 00 Praha 5

tel.: +420 251 095 546

email: opravy@bshg.com

Objednávky příslušenství a náhradních dílů

email: dily@bshg.com

Aktuální informace o servisu naleznete na internetových stránkách
www.bosch-home.com/cz.

Zde máte také možnost sjednat opravu pomocí online formuláře.

Návod na obsluhu

MSM 88190

Srdečne blahoželáme k zakúpeniu Vášho nového spotrebiča od spoločnosti BOSCH. Zakúpením ste sa rozhodli pre moderný, kvalitný domáci spotrebič. Ďalšie informácie o našich produktoch nájdete na našej internetovej stránke.

Obsah

Pre Vašu bezpečnosť	2
Popis spotrebiča	4
Ovládanie	4
Čistenie	5
Odstraňovanie problémov	5
Recepty a tipy	5
Pokyny na likvidáciu	6
Záručné podmienky	6

Pre Vašu bezpečnosť

Pred použitím si tento návod na obsluhu pozorne preštudujte, tak získate dôležité bezpečnostné pokyny a pokyny na ovládanie tohto spotrebiča.

Výrobca nie je zodpovedný za škody, ktoré vyplývajú z nedodržania inštrukcií o správnom použití spotrebiča.

Tento spotrebič je určený na spracovanie bežného množstva v domácnosti alebo v podobnom prostredí, nie pre komerčné účely. Použitie podobné domácejmu obsahuje napr. použitie v kuchynkách pre zamestnancov obchodov, kancelárií, poľnohospodárskych a iných obchodných prevádzok, rovnako ako používanie hosťami v penziónoch, malých hoteloch a v podobných ubytovacích zariadeniach. Spotrebič používajte len na spracovanie množstva a v časoch bežných v domácnosti. Spotrebič je vhodný len na drvenie, prípadne miešanie potravín. Nesmie sa používať na spracovanie iných predmetov, príp. substancií. Návod na obsluhu dobre uschovajte. Pri predaní spotrebiča ďalšej osobe priložte taktiež tento návod na obsluhu.

Všeobecné bezpečnostné pokyny

Nebezpečenstvo zasiahnutia elektrickým prúdom

Deti mladšie ako 8 rokov nesmú tento spotrebič používať, staršie deti ho môžu používať pod dozorom.

Spotrebič a privodný kábel nenechávajte v blízkosti detí.

Spotrebiče môžu používať osoby so zníženými fyzickými, sensorickými alebo mentálnymi schopnosťami alebo s nedostatkom skúseností a vedomostí, len ak sú pod dozorom alebo boli o bezpečnom použití spotrebiča poučené a pochopili riziká, ktoré z použitia vyplývajú.

Deti sa nesmú so spotrebičom hrať.

Spotrebič pripojte a používajte iba podľa údajov na typovom štítku.

Na použitie len v uzatvorených priestoroch.

Spotrebič používajte iba vtedy, keď nie je poškodený kábel ani spotrebič.

Spotrebič odpojte od privodu elektriny, vždy keď sa od neho vzdialíte, pred zložením, rozložením alebo čistením.

Privodný kábel neťahajte cez ostré hrany alebo horúce plochy. Pokiaľ je napájací kábel tohto spotrebiča poškodený, musí ho z bezpečnostných dôvodov vymeniť výrobca alebo jeho zákaznícky servis, alebo podobne kvalifikovaná osoba. Opravy na spotrebiči musí vykonávať len náš zákaznícky servis.

▲ Bezpečnostné pokyny pre tento spotrebič

Nebezpečenstvo poranenia

Nebezpečenstvo zasiahnutia elektrickým prúdom

Tyčový mixér nepoužívajte s mokrými rukami ani ho nepoužívajte naprázdno.

Spotrebič neponárajte do tekutiny nad miestom spoja mixovacej nohy - základný spotrebič.

Základný spotrebič nikdy neponárajte do tekutiny ani ho neumývajte v umývačke riadu.

Pri spracovaní horúcich tekutín buďte opatrní.

Tekutiny môžu počas spracovania vystriechnúť.

Mixovaciú nohu nikdy nestavajte na horúce povrchy ani ju nepoužívajte vo veľmi horúcich tekutinách.

Horúce mixované potraviny s mixérom nechajte pred spracovaním vychladnúť na 80°C alebo menej!

Počas použitia tyčového mixéru vo varnej nádobe najskôr nádobu odoberte z varnej plochy.

Mixér používajte iba s originálnym príslušenstvom. Nástroje nasadzujte alebo skladajte len v pohotovostnom stave spotrebiča.

Odporúčame spotrebič nenechať zapnutý dlhšie, ako je potrebné na spracovanie mixovaných potravín. Mixovací pohár nie je vhodný na použitie v mikrovlnnej rúre.

Nebezpečenstvo poranenia o ostrý nôž / rotujúci pohon!

Nikdy nesiahajte na nôž v mixovacej nohe.

Nôž nikdy nečistíte holými rukami.

Používajte kefku.

V tomto návode na obsluhu sú popísané rôzne modely. Na stranách s obrázkami sa nachádza prehľad rôznych modelov (**Obrázok C**).

Popis spotrebiča

Prosím, otvorte strany s obrázkami.

Obrázok A

1 Základný spotrebič

2 Siet'ový kábel

3 Regulácia počtu otáčok

Pracovná rýchlosť je plynulo nastaviteľná medzi najnižším (●) a najvyšším (12) počtom otáčok (iba v spojení s tlačidlom **4a**).

4 Zapínacie tlačidlo

a Regulovateľná rýchlosť (s reguláciou počtu otáčok **3**)

b Turbo-rýchlosť ponorného mixéra je zapnutá tak dlho, pokiaľ je stlačené zapínacie tlačidlo (**a** alebo **b**).

Turbo- rýchlosť sa používa na univerzálny drvič (ak je súčasťou dodávky).

5 Odiš'ovacie tlačidlá

Na vybratie mixovacej nohy stlačte obidve tlačidlá súčasne.

6 Mixovacia noha

Nasadte mixovaciu nohu a nechajte ju zapadnúť.

7 Nôž mixovacej nohy

8 Mixovacia nádoba

Mixovanie v mixovacej nádobe zabraňuje vystreknutiu mixovaných potravín.

9 Veko

Nasadte veko pre uchovanie spracovaných potravín v mixovacej nádobe.

Podľa modelu:

10 Metla na šľahanie snehu s prevodovkou

11 Nástavec na prípravu pyré s prevodovkou

12 Univerzálny drvič XL s vekom

13 Univerzálny drvič L s vekom a nožom na ľad „Ice-Crush“

14 Multifunkčné príslušenstvo s nástrojmi

Ak nie je univerzálny drvič súčasťou dodávky, môžete si ho objednať cez zákaznicku službu (objednávacie číslo 753122).

S univerzálnym drvičom využijete plný výkon spotrebiča počas prípravy medovej pomazánky na chleba (s dodržaním údajov v recepte).

Recept nájdete v návode na obsluhu univerzálného drviča. Po práci nasadte veko pre uchovanie spracovaných potravín v mixovacej nádobe.

Ovládanie

Spotrebič je vhodný na mixovanie majonéz, omáčok, miešaných nápojov detskej výživy, vareného ovocia alebo zeleniny. Na mixovanie polievok.

Na sekanie surových potravín (cibuľa, cesnak, bylinky ...) používajte univerzálny drvič! Na prácu sa odporúča použitie mixovacej nádoby, ktorá je súčasťou dodávky. Je možné používať aj iné vhodné nádoby.

Pozor!

Dno používanej nádoby nesmie mať žiadne vyvýšeniny alebo výbežky.

- Pred prvým použitím vyčistite všetky časti.

Obrázok B

- Siet'ový kábel úplne odviňte.
- Mixovaciu nohu nasadte na základný spotrebič a zaistite.
- Zasuňte siet'ovú zástrčku.
- Potraviny vložte do mixovacej nádoby alebo inej vysokej nádoby.

i Tyčový mixér funguje lepšie, ak je spolu s mixovanými potravinami v nádobe taktiež tekutina.

- Regulátorom počtu otáčok nastavte požadovaný počet otáčok (Obrázok **B-5**). Pri tekutinách, horúcich mixovaných potravinách a pre vmiešavanie (napr. mlieko v jogurte) sa odporúča, použiť nižší počet otáčok.

Vyšší počet otáčok sa odporúča na spracovanie tuhých potravín.

- Tyčový mixér a nádobu pevne držte.
- Tyčový mixér zapnete zatlačením na požadované zapínacie tlačidlo.

i Pri zapnutí tyčový mixér držte mierne naklonený, aby ste zabránili „prisatiu“ na dno mixovacej nádoby. Tyčový mixér je zapnutý tak dlho, ako dlho je stlačené zapínacie tlačidlo.

- i** Aby ste zabránili vystreknutiu mixovaných potravín, zapínacie tlačidlo stlačte až po vložení mixovacej nohy do mixovaných potravín. Tyčový mixér vypnite až po vybraní z nádoby.

- Po ukončení uvoľnite zapínacie tlačidlo.

Po práci:

- Vytiahnite sieťovú zástrčku.
- Stlačte odist'ovacie tlačidlá a mixovaciú nohu zložte zo základného spotrebiča.

Čistenie



Dôležité upozornenie

Spotrebič nevyžaduje údržbu. Dôkladné čistenie chráni spotrebič pred poškodením a udržuje jeho funkčnosť.



Nebezpečenstvo zasiahnutia elektrickým prúdom

Základný spotrebič nikdy neponárajte do tekutiny ani ho neumývajte v umývačke riadu. Predtým, ako začnete s čistením, vyťahnite sieťovú zástrčku! Nepoužívajte žiadne parné čističe!

Pozor!

Povrchy by sa mohli poškodiť. Nepoužívajte žiadne drsné čistiace prostriedky.

- i** Pri spracovaní napr. červenej kapusty vznikajú zafarbenia na umelohmotných častiach, ktoré môžete odstrániť s pár kvapkami jedlého oleja.
- Vytiahnite sieťovú zástrčku!
 - Základný spotrebič vyčistíte len vlhkou utierkou a následne utriete dosucha.
 - Mixovaciú nádobu a veko môžete čistiť v umývačke riadu.
 - Mixovaciú nohu vyčistíte v umývačke riadu alebo kefkou pod tečúcou vodou.
 - Mixovaciú nohu nechajte vyschnúť vo zvislej polohe (nôž mixovacej nohy smerom hore), aby mohla preniknutá voda vytečť.

Upozornenie:

Pre spotrebiče so špirálovým káblom: Kábel nikdy nenavíjajte okolo prístroja!

Odstraňovanie problémov

Porucha	Oprava
Spotrebič sa počas používania vypne.	Je aktivovaná poisťka proti preťaženiu. <ul style="list-style-type: none">• Spotrebič vypnite a vyťahnite sieťovú zástrčku.• Spotrebič nechajte asi 1 hodinu vychladnúť, aby sa deaktivovala poisťka proti preťaženiu.• Spotrebič znovu zapnite.

Pokiaľ nebude možné poruchu odstrániť, obráťte sa prosím na zákaznícky servis.

Recepty a tipy

Majonéza

1 vajce (žltok aj bielko)
1 polievková lyžica horčice
1 polievková lyžica citrónovej šťavy alebo octu
200-250 ml oleja
soľ, korenie podľa chuti

Všetky suroviny musia mať rovnakú teplotu!

- Suroviny vložte do mixovacej nádoby.
- Tyčový mixér postavte na dno mixovacej nádoby a zapnite (turbo- rýchlosť) a suroviny miešajte, kým nedosiahnete správnu konzistenciu.
- Zapnutý mixér pomaly zdvihnite až k hornému okraju zmesi a potom ho opäť ponorte. Takto pokračujte, kým majonéza nie je hotová.

Tip: Podľa tohto receptu môžete pripraviť taktiež majonézu iba so žltkom. V tomto prípade však použite iba polovicné množstvo oleja.

Zeleninová polievka

300 g zemiakov
200 g mrkvy
1 malý kúsok zeleru
2 paradajky
1 cibuľa
50 g masla
2 l vody
soľ, korenie podľa chuti

- Olúpte a odkóstkujte paradajky.
- Vyčistenú a umytú zeleninu nakrájajte na kúsky a poduste v horúcom masle.

- Pridajte vodu a osolte.
- Nechajte variť 20-25 minút.
- Hrniec odstavte zo sporáka.
- Polievku mixérom premixujte.
- Dochutte soľou a korením.

Cesto na palacinky

250 ml mlieka

1 vajce

100 g múky

25 g rozpusteného vychladnutého masla

- Všetky prísady dajte v uvedenom poradí do nádoby a vypracujte mixovaním na hladké cesto.

Mixované nápoje z mlieka

1 pohár mlieka

6 veľkých jahôd

alebo

10 malín alebo

1 banán (nakrájaný na kolieska)

- Prísady vložte do nádoby a mixujte.
- Podľa chuti pridajte cukor.

Tip: K mliečnemu nápoju pridajte jeden kôpček zmrzliny alebo pridajte veľmi studené mlieko.

Pokyny na likvidáciu



Tento spotrebič je označený v súlade s európskou smericou 2012/19/EG, ktorá sa týka starých elektrických a elektronických zariadení (waste electrical and electronic equipment - WEEE).

Smernica stanovuje rámcové podmienky pre spätný odber a recykláciu starých spotrebičov platnej v celej Európskej únii.

O aktuálnych možnostiach likvidácie sa informujte u svojho špecializovaného predajcu alebo na príslušnom úrade.

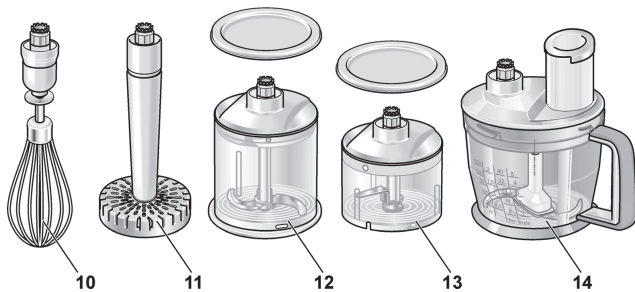
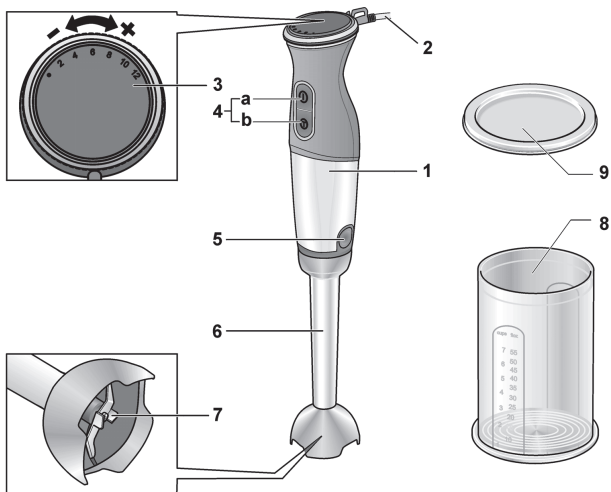
Záručné podmienky

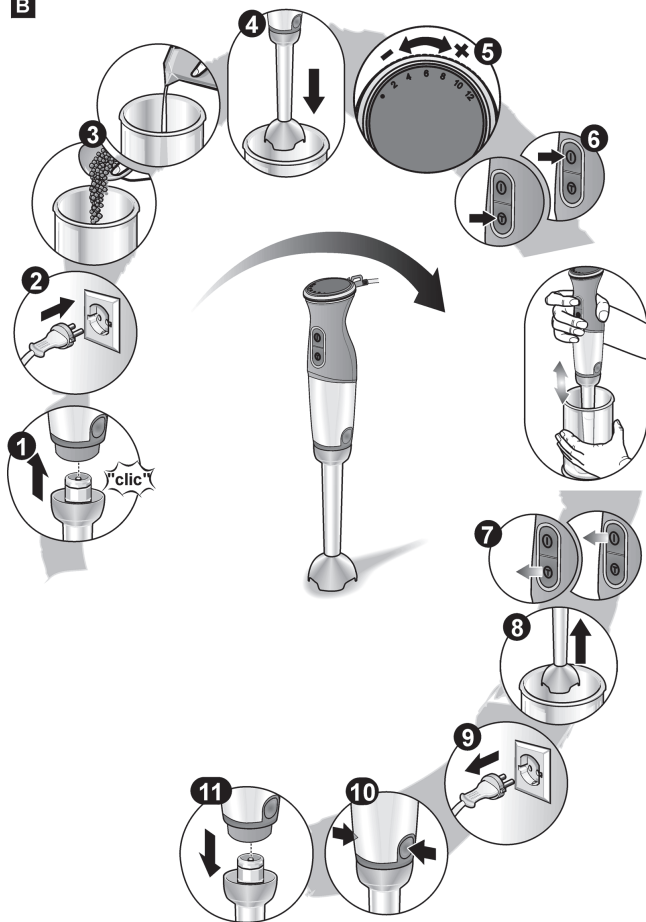
Pre tento spotrebič platia záručné podmienky príslušnej krajiny. Záručné podmienky si môžete kedykoľvek vyžiadať prostredníctvom špecializovanej predajne, kde bol spotrebič zakúpený, alebo priamo u nášho obchodného partnera. Záručné podmienky pre Slovensko a adresy nájdete na zadnej strane záručného listu. Okrem toho sú záručné podmienky uvedené taktiež na internetovej stránke. Bezplatný záručný servis je možné poskytnúť len v prípade, ak je predložený vyplnený záručný list alebo iný doklad o zakúpení.







Zmeny sú vyhradené.




Deklarovaná hodnota emisie hluku tohto spotrebiča je 63 dB (A), čo predstavuje hladinu A akustického výkonu vzhľadom na referenčný akustický výkon 1pW.

Prípadné technické zmeny, tlačové chyby a odlišnosti vo vyobrazení sú vyhradené bez upozornenia. Aktuálny návod nájdete na webových stránkach www.bosch-home.com/sk

A

B

C						
MSM87110	X	X				
MSM87130	X	X	X			
MSM87140	X	X				
MSM87160	X	X	X			
MSM87165	X	X	X	X		
MSM87180	X	X	X			
MSM88110	X	X				X
MSM88190	X	X	X		X	X

					
MSM87110					
MSM87130					
MSM87140	X				
MSM87160	X				
MSM87165	X				
MSM87180	X		X		
MSM88110					
MSM88190		X			

**BOSCH**

Stvorené pre život

Záručný list

firmy **BSH domáci spotrebiče s.r.o.**
Pekařská 695/10a, 155 00 Praha 5, ČR**2 roky**záruka od výrobcu
na všetky spotrebičeDovozca: **BSH domáci spotrebiče s.r.o.**
org. zložka Bratislava
Galvaniho 17/C, 821 04 Bratislava

Výrobok:	Produktové číslo: E-Nr. Poradové číslo: FD
Dátum predaja, pečiatka, podpis	Dátum montáže, pečiatka, podpis

Predajca je povinný úplne a čitateľne vyplniť všetky požadované údaje v záručnom liste v deň predaja spotrebiča. Neoddeliteľnou súčasťou tohto záručného listu je daňový doklad o predaji výrobku.

Záručný list je dokladom práv spotrebiteľa v zmysle Občianskeho zákonníka. Je súčasťou výrobku s výrobným číslom uvedeným na prednej strane tohto záručného listu, zvlášť v prípadoch dlhších než zákonom daná záručná lehota je záručný list jedným z dokázateľných prostriedkov práv užívateľa. Je v záujme spotrebiteľa, aby si skontroloval správnosť a úplnosť všetkých uvedených údajov, ako i to, či dostal od predajcu záručný list so správnym označením pre uvedený druh výrobku.

Odporúča sa, aby výrobky montoval a uviedol do prevádzky autorizovaný servis, ktorý poskytuje záruku odbornej montáže, predvedenie a preskúšanie výrobku.

Montáž a inštalácia spotrebiča musí byť vykonaná v súlade s vyhláškou ÚBP SR č. 718/2002 Z. z. súvisiacich predpisov a noriem v platnom znení.

Pred montážou výrobku je nutné, aby boli splnené všetky podmienky pre pripojenie na inžinierske siete podľa platných noriem a podľa návodu na použitie.

Zápisy o uskutočnených opravách:

Dátum objed. opravy	Dátum dokončenia	Číslo oprav. listu	Stručný opis poruchy

Upozornenie pre predajcov

Predajca je povinný dať zákazníkovi platný doklad o predaji, kde bude uvedený dátum predaja a označenie spotrebiča, a súčasťou dokladu o kúpe tovaru je správne a úplne vyplnený záručný list v deň predaja výrobku. V prípade predpredajnej reklamácie je potrebné predložiť riadne vyplnený reklamačný protokol.

Záručné podmienky

- na výrobok sa poskytuje záručná lehota **24 mesiacov** odo dňa zakúpenia výrobku kupujúcim
- spotrebiteľ je oprávnený chybu vytknúť do šiestich mesiacov od jej zistenia, najneskôr však do uplynutia záručnej lehoty
- pri reklamácií je podmienkou predložiť platný daňový doklad o kúpe výrobku (napr. pokladničný blok, faktúru a pod.)
- ak je výrobok používaný na iný než výrobcom stanovený účel alebo je výrobok používaný v rámci predmetu obchodnej činnosti, poskytuje sa záručná lehota 6 mesiacov odo dňa zakúpenia, keďže spotrebiče sú určené výhradne na použitie v domácnosti
- za chybu výrobku sa nepovažuje jeho nadmerné opotrebovanie a z toho vyplývajúce absencie niektorých pôvodných vlastností, ktoré boli spôsobené napr. zanedbaním bežnej údržby, čistenia, nadmerným používaním výrobku
- záručná lehota neplynie počas obdobia, keď kupujúci nemôže užívať tovar pre jeho chyby, za ktoré zodpovedá predávajúci
- ak nebude zistená žiadna porucha, na ktorú sa vzťahuje bezplatná záručná oprava, alebo bude zistená porucha nezavinená výrobcom, hradí náklady spojené s vyslaním servisného technika osoba, ktorá uplatnila nárok na túto opravu
- záručné opravy vykonávajú autorizované servisné strediská podľa zoznamu uvedeného v tomto záručnom liste

Právo na bezplatnú opravu výrobku na náklady BSH domáci spotrebiče s.r.o., organizačná zložka Bratislava, zaniká, ak:

- je nečitateľný výrobný štítok alebo na výrobku chýba,
- údaje na doklade o predaji sa líšia od údajov uvedených na výrobnom štítku spotrebiča,
- výrobok bol namontovaný v rozpore s návodom na montáž, prípadne nebol dodržaný súlad s platnými STN alebo s návodom na obsluhu,
- výrobok bol neodborne namontovaný alebo nebol uvedený do prevádzky organizáciou oprávnenou v zmysle vyhlášky ÚBP SR č. 718/2002 Z. z., platí pre plynové spotrebiče a spotrebiče s elektrickým napájaním 400 V, ako i pre spotrebiče dodávané bez elektrického kábla, prípadne bez elektrickej koncovky,
- bola vykonaná konštrukčná zmena alebo zásah do výrobku neoprávnenou osobou,
- porucha na výrobku vznikla použitím neoriginálnych náhradných dielov alebo príslušenstva,
- ide o poškodenie: mechanické, nadmernou záťažou, v dôsledku vodného kameňa, neodborného zapojenia, živelnou pohromou, vonkajšími vplyvmi a pod.

Vyhlasenie o hygienickej neškodnosti výrobku

Všetky výrobky distribuované spoločnosťou BSH domáci spotrebiče s.r.o., organizačná zložka Bratislava, prichádzajúce do styku s potravinami **spĺňajú požiadavky** o hygienickej neškodnosti podľa **európskej normy EC 1935/2004**. Toto vyhlásenie sa vzťahuje na všetky výrobky prichádzajúce do styku s potravinami uvedené v aktuálnom cenníku BSH domáci spotrebiče s.r.o., organizačná zložka Bratislava.

Symbol uvedený na výrobku alebo jeho obale upozorňuje na to, že výrobok po skončení jeho životnosti nepatrí k bežnému domácejmu odpadu, ale ho treba odovzdať do špeciálnej zberne odpadu na recyklovanie elektrických alebo elektronických spotrebičov. Vašou podporou správnej likvidácie pomáhate opäť získať cenné suroviny a chrániť tak životné prostredie. Ďalšie informácie o recyklovaní tohto výrobku získate na miestnom úrade, v zberní odpadu alebo v združení Envidom, ktoré zabezpečuje zber, prepravu, spracovanie, recykláciu a ekologické zneškodňovanie elektroodpadu v zmysle zákona.



ZOZNAM SERVISOV DOMÁCIH SPOTREBIČOV BOSCH

Servisné stredisko	Ulica	Mesto	Telefón	E-mail + web
Peter Špik	Partizánska 14	Bardejov 085 01	054/474 62 27 0903 527 102	spikservis@gates.sk www.spikelektro.sk
Martin Ščasný, servis domáчих spotrebičov	Hmliečká 11	Bratislava 821 06	02/38 10 33 55 0918 996 988	servis@bsservis.sk www.bsservis.sk
Martin Ščasný, servis domáчих spotrebičov	Trhová 36	Bratislava 841 02	02/38 10 33 55 0918 522 734	servis@bsservis.sk www.bsservis.sk
TECHNO SERVIS BRATISLAVA spol. s r. o.	Kopčianska 8, 10	Bratislava 851 01	02/64 46 36 43 0907 778 406	technoservis@nextra.sk www.technoservis.sk
Viva elektro servis, s. r. o.	Mýtna 17	Bratislava 811 07	02/45 95 88 55 0905 722 111	servis@vivaservis.sk www.vivaservis.sk
LASER Komárno spol. s r. o.	Mesačná 20	Komárno 945 01	035/770 26 88 0915 222 454	servis@laser-kn.sk www.laser-kn.sk
Ing. Ľubor Kolesár Kubis	Thurzova 12	Košice 040 01	055/622 14 77 0905 894 769	kubisservis@mail.t-com.sk
ELEKTROSERVIS VALTIM	Ul. Obrancov mieru 9	Michalovce 071 01	056/642 32 90 0903 855 309	valskalubomir@stonline.sk
EXPRES servis Anna Elmanová	Spojovacia 7	Nitra 949 01	037/652 45 97 0903 524 108	expresservis@naex.sk
Domoss Technika a. s.	Žilinská 47	Piešťany 920 01	033/774 48 10 033/774 24 17	servis@domoss.sk www.domoss.sk
TATRACHLAD POPRAD s. r. o.	Továrenská ul. č. 3	Poprad 058 01	052/772 20 23 0903 906 828	tatrachlad@tatrachlad.sk www.tatrachlad.sk
BARAN servis – Baran Luboš	Švábska 6695/57A	Prešov 080 05	051/772 14 39 0905 904 572	baranservis@mail.t-com.sk www.baranservis.sk
ELEKTROSERVIS Pavlíček Peter	V. Clementisa 6	Prievidza 971 01	046/548 57 78 0905 264 822	pavlicek.elektroservis@stonline.sk www.peterpavlicek-elektroservis.sk
N.B.ELEKTROCENTRUM	B. Bartóka 24	Rimavská Sobota 979 01	047/581 18 77 0905 664 258	nbelektrocentrum@stonline.sk
Elpra spol. s r. o.	Liptovská Lužná 496	Ružomberok 034 72	044/439 64 13 0905 577 817	elpra@speednet.sk
BSC – servis centrum spol. s r. o.	Hlavná ul. č. 5	Sučany 038 52	043/400 34 24 0902 272 727	bsc@bsc-serviscentrum.sk www.bsc-serviscentrum.sk
Jozef Rožník	Žabinská 325	Trenčín 911 05	0903 702 458	roznik@bshservis.sk www.bshservis.sk
STAFEXPRESS-ELEKTROSERVIS	Hviezdoslavova 34	Zvolen 960 01	045/540 07 98 0905 259 983	stafexpress.zvservis@mail.t-com.sk
M-SERVIS Mareš Jaroslav	Komenského 38	Žilina 010 01	041/564 06 27	mservis@zoznam.sk www.m-servis.sk

Dodavatel CZ:

BSH domácí spotřebiče s.r.o.
Pekařská 695/10a
155 00 Praha 5

Dodávateľ SK:

BSH domácí spotřebiče s.r.o.
organizačná zložka Bratislava
Galvaniho 17/C
821 04 Bratislava

